

**МІНІСТЕРСТВО ОСВІТИ І НАУКИ УКРАЇНИ
СХІДНОУКРАЇНСЬКИЙ НАЦІОНАЛЬНИЙ УНІВЕРСИТЕТ
імені ВОЛОДИМИРА ДАЛЯ**

РОМАНОВСЬКА ЮЛІЯ АНАТОЛІВНА

УДК 316.6:65.012

СОЦІАЛЬНО-ЕКОНОМІЧНА БЕЗПЕКА МІСТА

**Спеціальність 08.00.05 – Розвиток продуктивних сил
і регіональна економіка**

РЕФЕРАТ

**дисертації на здобуття наукового ступеня
доктора економічних наук**

Київ – 2023

Дисертацією є кваліфікаційна наукова праця на правах рукопису.

Роботу виконано у Вінницькому торговельно-економічному інституті Державного торговельно-економічного університету (м. Київ) Міністерства освіти і науки України.

Офіційні опоненти:

доктор економічних наук, професор **Кудріна Ольга Юріївна**, Сумський державний педагогічний університет імені А.С.Макаренка Міністерства освіти і науки України (м. Суми), проректор з науково-педагогічної (наукової) роботи;

доктор економічних наук, професор **Рудніченко Євгеній Миколайович**, Хмельницький національний університет Міністерства освіти і науки України (м. Хмельницький), декан факультету управління, адміністрування та туризму;

доктор економічних наук, професор **Івченко Євген Анатолійович**, Східноукраїнський національний університет імені Володимира Даля Міністерства освіти і науки України (м. Київ), декан факультету економіки і управління.

Захист відбудеться 20 жовтня 2023 року о 14-00 годині на засіданні спеціалізованої вченої ради Д 29.051.01 Східноукраїнського національного університету імені Володимира Даля (м. Київ) Міністерства освіти і науки України за адресою: 01042, м. Київ, вул. Іоанна Павла II, 17, зал засідань вченої ради.

З дисертацією можна ознайомитись у бібліотеці Східноукраїнського національного університету імені Володимира Даля Міністерства освіти і науки України за адресою: 01042, м. Київ, вул. Іоанна Павла II, 17.

Реферат розіслано «___» вересня 2023 року.

Вчений секретар спеціалізованої
вченої ради

М.Ю. Манухіна

ЗАГАЛЬНА ХАРАКТЕРИСТИКА РОБОТИ

Актуальність теми. Урбанізаційні процеси у світі зумовили зростання важливості міст у розвитку національних економік. Україна є країною з високим рівнем урбанізації (на 01.01.2022 частка міського населення становила понад 70% населення країни), міста якої є центром основних економічних процесів у національній економіці, зосередження сучасних технологій та інноваційної активності завдяки концентрації в них промислового й науково-технічного потенціалів держави, фінансових та товарних ринків. Саме тому в наш час важливим є дослідження різноманітних аспектів функціонування та розвитку соціально-економічної системи «місто».

Однією з важливих умов соціально-економічного розвитку міст в Україні є їхня соціально-економічна безпека, що є важливою складовою соціально-економічної безпеки держави, умовою її стабільності, оскільки відображає взаємозумовленість, взаємозалежність, взаємодоповнюваність взаємовідносин економічного та соціального характеру в соціально-економічній системі «місто», закономірностей та особливостей її зміцнення.

Важливість зміцнення соціально-економічної безпеки міста зумовлена роллю сучасних міст у житті значної частини населення будь-якої країни та її значенням у забезпеченні соціально-економічної безпеки держави.

Соціально-економічна безпека міста є складним та багатограним явищем внаслідок, перш за все, багатогранності її об'єкта – міста, що є складною соціально-економічною системою.

Соціально-економічна безпека об'єктів на всіх рівнях соціально-економічної системи держави є актуальним напрямом розвитку новітньої галузі знань – економічної безпекології, що виникла у другій половині ХХ століття на стику двох наукових систем – економіки та безпекології і становить собою внутрішню диференційовану цілісну систему знань про економічну безпеку різноманітних об'єктів, початковий базис якої складає сукупність тверджень, понять і категорій, визначених за методологічними принципами і правилами.

На перших етапах становлення економічної безпекології увагу науковців було зосереджено на формуванні знань про економічну безпеку різноманітних об'єктів, теоретичні концепти яких пояснили її природу, джерела, передумови, стан безпеки соціально-економічних систем різного рівня, закономірності та способи його забезпечення (публікації науковців, яких сьогодні вважають першопрохідниками у дослідженні цієї проблематики – Г.А. Пастернак-Тарануценка, В.І. Мунтіяна, В.Т. Шлемка, І.Ф. Бінька, А.І. Сухорукова, Я.А. Жаліли, З.С. Варналія, Ю.М. Харазішвілі, Г.В. Козаченко, Ю.С. Погорелова). Результатами активного дослідження проблематики економічної безпеки на всіх рівнях соціально-економічної системи держави стали синтез та систематизація об'єктивних знань про економічну безпеку конкретних об'єктів (держави, регіону, підприємства), які розкривають її сутність, пояснюють закономірності забезпечення та причинно-наслідкові зв'язки за рівнями економічної системи.

Подальший розвиток економічної безпекології зумовив ідентифікацію нових її

видів. Так, наприкінці 90-х років минулого століття активізувалися дослідження соціальної безпеки (переважною мірою, держави та регіону), а цей вид безпеки було визнано важливим складником національної безпеки (наукові праці О.Ф. Новікової, О.І. Іляш, В.І. Куценко та В.П. Удовиченка, Д.В. Зеркалова, Е.М. Лібанової, В.А. Скуратівського, З.С. Варналія та О.Ю. Арламова).

Результати попередніх досліджень у вітчизняній економічній безпекології виявили обмеженість та вичерпаність окремого вивчення проблематики економічної та соціальної безпеки (держави, регіону, підприємства), адже ці види безпеки не просто тісно взаємопов'язані – вони безпосередньо взаємозумовлені та взаємозалежні, а економічна безпека закладає базис (підґрунтя) соціальної безпеки об'єкта.

Визнання важливості і навіть першочерговості соціальної складової в економічній безпеці об'єктів зумовили ідентифікацію нового виду безпеки – соціально-економічної. Її вивчення сьогодні переважно здійснюється на макрорівні (наукові праці Б.О. Язлюка, В.О. Шведун, Л.М. Грень,) та на мезорівні (наукові праці В.К. Антошкіна, О.Ю. Кудріної, Є.М. Рудніченка, Є.А. Івченка). Проте теоретичний та інструментальний базис соціально-економічної безпеки міста поки ще знаходиться на стадії становлення.

Категорія «соціально-економічна безпека міста» вже пройшла етап актуалізації. Проте оприлюднені результати її дослідження, радше, створюють підстави для запитань, відповіді на які дозволять поглибити та уточнити наявні результати. Загальними рисами сучасних досліджень соціально-економічної безпеки міста є незавершений характер відповідного предметного поля, що позбавляє дослідження системності, зумовлює нерівномірність уваги до основних питань цієї проблематики, відсутність встановлених характеру та виду зв'язків між основними елементами предметного поля.

Отже, необхідність забезпечення системного характеру дослідження соціально-економічної безпеки міста в Україні шляхом вирішення окреслених у предметному полі дослідження сукупності актуальних проблем епістемологічного, теоретичного та методологічного характеру щодо зміцнення соціально-економічної безпеки міста, виявлення явних та прихованих закономірностей у цьому процесі та формування інструментального базису дослідження у вигляді сукупності прийомів, процедур, розрахункових операцій та алгоритмів зумовили актуальність теми і визначили її мету, завдання та логіку дослідження.

Зв'язок роботи з науковими програмами, планами, темами. Дослідження виконано відповідно до тематики наукових досліджень Вінницького торговельно-економічного інституту Державного торговельно-економічного університету Міністерства освіти і науки України (м. Вінниця).

При виконанні теми «Розвиток фінансового ринку України в умовах діджиталізації» (номер держреєстрації 0122U000311, 2022-2025 рр.) досліджено фінансовий потенціал міських фінансових установ та бізнесу як один з видів ресурсного забезпечення зміцнення соціально-економічної безпеки міста. При виконанні теми «Механізм управління публічними фінансами та забезпечення його ефективності» (номер держреєстрації 0121U100368, 2021-2024 рр.) здобувачкою

досліджено фінансову спроможність міста як одну з важливих умов, що забезпечує позитивність сприйняття дій міської влади та зменшення соціальної напруги у місті. При виконанні теми «Механізм фінансового забезпечення формування та реалізації соціальної політики в умовах децентралізації» (номер держреєстрації 0118U003237, 2018-2021 рр.) здобувачкою досліджено вплив фінансової спроможності міста на самостійність органів управління містом у реалізації соціальної політики в умовах децентралізації, розвиток інфраструктури у місті, розв'язання проблеми благоустрою, тобто у сукупності – на зміцнення соціально-економічної безпеки міста. При виконанні теми «Медичне страхування в Україні: реалії та пріоритети розвитку» (номер держреєстрації 0116U003623, 2016-2018 рр.) використано розроблений здобувачкою алгоритм оцінювання фінансової спроможності міста, яка є основою забезпечення необхідним фінансуванням реальних поточних видатків міста, у тому числі на медичне обслуговування. При виконанні теми «Функціонування місцевих бюджетів в системі державної політики» (номер держреєстрації 0114U001276, 2014-2015рр.) сформовано алгоритм оцінювання величини ненадходжень коштів до бюджету міста через приховування доходів бізнесу, кількості працівників та виплати заробітної плати «у конвертах». При виконанні госпрозрахункової теми «Проблеми зайнятості і регулювання трудових відносин в галузях економіки» (номер держреєстрації 0116U003623, 2014-2019 рр.) наукового журналу «Економіка і фінанси» здобувачкою досліджено чинники (соціальні, економічні та політичні), які впливають на розвиток неформальної економіки, та негативні наслідки неформальної зайнятості як в економіці, так і у соціальній сфері.

Мета й завдання дослідження. Метою дисертаційної роботи є розроблення теоретичних, методологічних та прикладних засад щодо зміцнення соціально-економічної безпеки міста.

Для досягнення мети дослідження поставлено та вирішено такі завдання:

показано доцільність дослідження соціально-економічної безпеки міста як системного економіко-соціо-геоутворення;

проаналізовано властивості та особливості соціально-економічної системи «місто»;

сформовано предметне поле дослідження соціально-економічної безпеки міста;

виявлено характерні риси соціально-економічної безпеки міста;

проаналізовано фінансову спроможність міста, що є важливим чинником зміцнення його соціально-економічної безпеки;

показано вплив демографічного чинника на соціально-економічну безпеку міста;

проаналізовано вплив «сірої» тіньової економіки на формування доходної частини бюджету міста;

розроблено концептуальні засади аналізу розвитку загроз соціально-економічній системі «місто»;

операціоналізовано конструкти концептуальних засад аналізу розвитку загроз соціально-економічній системі «місто»;

валідовано пропонуваній інструментарій аналізу розвитку загроз соціально-економічній системі «місто»;

проаналізовано підходи до оцінювання об'єктів в економічній безпекології;

розроблено модель оцінювання соціально-економічної безпеки міста;

сформульовано правила та інструментарій інтерпретації результатів оцінювання соціально-економічної безпеки міста;

проведено апробацію моделі оцінювання соціально-економічної безпеки міста;

обґрунтовано вибір сценарного підходу до організації зміцнення соціально-економічної безпеки міста;

розроблено технологію використання сценарного підходу до організації зміцнення соціально-економічної безпеки міста;

розроблено послідовність аналізу ресурсного забезпечення сценаріїв зміцнення соціально-економічної безпеки міста;

розроблено послідовність імплементації сценарного підходу до безпекозабезпечувальної діяльності міської влади;

сформовано принципові основи організації співпраці міської влади зі стейкхолдерами у виконанні сценарію зміцнення соціально-економічної безпеки міста.

Об'єктом дослідження є соціально-економічна безпека міста як важлива умова соціально-економічного розвитку міста.

Предметом дослідження є теоретичний базис, методологічні засади та практичний інструментарій зміцнення соціально-економічної безпеки міста.

Методи дослідження. Методологічною основою дисертації послуговувала сукупність принципів наукового пізнання, загальних та спеціальних методів і прийомів дослідження. Теоретичною основою дослідження послуговували положення економічної безпекології, регіоналістики, акторно-мережевої теорії, теорій функціональних систем, структурного функціоналізму, обміну на макрорівні, конфлікціонізму, концепції «суспільство ризику» та людиноцентричної концепції розвитку суспільства, наукові праці провідних зарубіжних і вітчизняних учених з економічної, соціальної та соціально-економічної безпеки об'єктів всіх рівнів соціально-економічної системи держави.

Нормативну основу дослідження склали чинні нормативні акти України з питань регулювання функціонування та розвитку об'єктів всіх рівнів соціально-економічної системи держави.

Інформаційною базою дослідження є статистичні дані Державної служби статистики України, міжнародних організацій, ресурси мережі Internet, а також результати власних досліджень.

У дослідженні використано: *загальнонаукові методи дослідження (аналізу та синтезу, дедуктивний метод, системний підхід)* (в обґрунтуванні загальної логіки дослідження, при формуванні предметного поля дослідження соціально-економічної безпеки міста); *феноменологічний аналіз* (в обґрунтуванні соціально-економічної безпеки міста як нового напрямку в економічній безпекології, при формуванні принципових основ організації співпраці міської влади зі стейкхолдерами щодо їхньої участі у виконанні сценарію зміцнення соціально-економічної безпеки міста);

контент-аналіз (в аналізі понятійно-категоріального апарату дослідження, підходів до оцінювання соціально-економічної безпеки об'єктів економічної безпекології); *метод логічного узагальнення та проблемний аналіз* (при формуванні предметного поля дослідження соціально-економічної безпеки міста); *контекстуальний підхід* (у визначенні змісту категорій «місто», соціально-економічна система «місто», «соціально-економічна безпека міста»); *компаративний аналіз* (в аналізі наявних підходів до оцінювання економічної та соціально-економічної безпеки об'єктів економічної безпекології, у формуванні понятійно-категоріального апарату аналізу розвитку загроз соціально-економічній системі «місто», в аналізі підходів до управління безпекозабезпечувальною діяльністю міської влади); *аспектний аналіз* (в аналізі характерних рис соціально-економічної безпеки міста); *індексний метод* (в аналізі фінансової спроможності міста); *матричний метод* (при візуалізації результатів аналізу фінансової спроможності міст, наданні варіантів поєднання профілів міст у розробленні сценаріїв зміцнення їхньої соціально-економічної безпеки, визначенні єдиного показника соціально-економічної безпеки міста, визначенні груп стейкхолдерів зміцнення соціально-економічної безпеки міста з використанням матриці «вплив–ставлення» та зони оцінки соціально-економічної безпеки міста); *графічний метод* (у побудові когнітивної карти трудової еміграції та когнітивної карти трудової імміграції); *метод фреймів* (при розробленні фреймової моделі зміцнення соціально-економічної безпеки міста та фреймової моделі імплементації сценарного підходу до зміцнення соціально-економічної безпеки міста у діяльність міської влади); *конструктивний підхід* (у розробленні концептуальних засад аналізу розвитку загроз соціально-економічній системі «місто»); *метод алгоритмізації* (при розробленні алгоритму аналізу розвитку загроз соціально-економічній системі «місто», при формуванні етапів технології розроблення сценаріїв зміцнення соціально-економічної безпеки міста, в описі організації співпраці міської влади зі стейкхолдерами щодо їхньої участі у виконанні сценарію зміцнення соціально-економічної безпеки міста); *метод операціоналізації* (при переведенні теоретичних положень у площину їхнього практичного використання у вигляді алгоритмів (оцінювання фінансової спроможності міста, визначення величини ненадходжень до бюджету міста через «сіру» тіньову діяльність суб'єктів господарювання міста, оцінювання соціально-економічної безпеки міста та інтерпретації її оцінок), послідовностей аналізу (розвитку загроз місту, ресурсного забезпечення сценаріїв зміцнення соціально-економічної безпеки міста, технології використання сценарного підходу); *метод акцентуації* (в аналізі розвитку загроз соціально-економічній системі «місто»); *метод аналізу ієрархій* (у визначенні порівнювальної інтенсивності впливу загроз на соціально-економічну систему «місто», в оцінюванні інтенсивності впливу виду ресурсів на зміцнення соціально-економічної безпеки міста); *правило Стерджеса та метод кластеризації k-середніх* (у кластеризації видів ресурсів зміцнення соціально-економічної безпеки міста); *методи векторної алгебри* (у моделі оцінювання соціально-економічної безпеки міста та правилах інтерпретації її оцінок); *метод кластеризації* (при формуванні кластерів загроз соціально-економічній системі «місто» за їхньою попарною інтенсивністю, у кластеризації

ресурсів за інтенсивністю впливу на зміцнення соціально-економічної безпеки міста).

Для оброблення даних при проведенні аналізу використано сучасні комп'ютерні технології, прикладний пакет програм MS Office.

Наукова новизна одержаних результатів. Основний науковий результат дисертаційної роботи полягає у створенні методологічних засад оцінювання та зміцнення соціально-економічної безпеки міста за результатами поглиблення теоретичних та прикладних засад економічної безпекології, подальшого розвитку її дескриптивної та пояснювальної функцій, операціоналізації її концептів та багатовекторності розв'язання проблем предметного поля дослідження.

Наукова новизна основних результатів дослідження полягає у такому:

уперше:

сформовано предметне поле дослідження соціально-економічної безпеки міста з використанням концептів його теоретичного базису, які у сукупності закладають підґрунтя наукового середовища дослідження (принципи дослідження, вибір як доміантного захисного підходу з використанням окремих елементів гармонізаційного підходу, визначений зміст категорії «соціально-економічна безпека міста», встановлення статусу категорії – одночасно і умова, і результат функціонування соціально-економічної системи «місто»), елементи якого об'єктивізовано у вигляді сукупності проблем економічної безпекології мезорівня, необхідність розв'язання яких визначила логіку, вектори та послідовність дослідження;

виявлено характерні риси соціально-економічної безпеки міста, сукупність яких відображає її іманентну (внутрішню) сутність та систему зв'язків і відносин, у яких формується ця умова функціонування та розвитку соціально-економічної системи «місто», що сприяє отриманню цілісного та всебічного уявлення про соціально-економічну безпеку міста, посиленню або послабленню впливу різноманітних чинників на її рівень, врахування якої у безпекозабезпечувальній діяльності міської влади посилює її результативність;

розроблено концептуальні засади аналізу розвитку загроз соціально-економічній системі «місто», конструкти яких у сукупності становлять собою систему логічних утворень, завдяки операціоналізації яких виникає можливість проаналізувати розвиток загрози і спрогнозувати наслідки її реалізації: імперативи захисного та гармонізаційного підходів, визнання загрози не статичним, а динамічним явищем, структуризація процесу розвитку загрози з наданням ознак етапів цього процесу, інструментальна база аналізу;

розроблено модель оцінювання соціально-економічної безпеки міста за векторами-матрицями у лінійному просторі, яка з використанням правил підготовки первинних даних, алгоритмів розрахунків, вимог та умов їхнього застосування дозволяє отримати кількісні оцінки розвитку кожної із загроз, оцінки за трьома векторами (розвитку загроз місту, їхньої взаємопов'язаності та інтенсивності впливу) та результуючу оцінку соціально-економічної безпеки міста, що забезпечує багатоаспектність оцінювання та його відповідність об'єкту;

сформовано комплекс положень та інструментарій для інтерпретації

результатів оцінювання соціально-економічної безпеки міста (правила та показники, порядок розрахунку їхніх значень та граничних (еталонних) значень, правила визнання песимуму соціально-економічної безпеки міста, що базуються на виділених трьох кластерах загроз місту, правила тестування оцінної моделі з використанням різних наборів даних), що надало змогу виділити п'ять зон оцінок соціально-економічної безпеки міста (в кожній з яких узагальнені показники інтерпретації оцінок зведено у матричній формі) та отримати єдиний показник соціально-економічної безпеки міста;

розроблено фреймову модель зміцнення соціально-економічної безпеки міста, слоти якої відображають структурно-причинні та структурно-наслідкові зв'язки між підходом до управління безпекозабезпечувальною діяльністю міської влади, використовуваними управлінськими інструментами, принципами зміцнення соціально-економічної безпеки міста, ресурсами її зміцнення, профілем міста, цільовою аудиторією та стейкхолдерами зміцнення соціально-економічної безпеки міста;

розроблено фреймову модель імплементації сценарного підходу до безпекозабезпечувальної діяльності органів міської влади, у слотах якої надано опис необхідних ресурсів, процедури залучення стейкхолдерів та акторів, природу взаємодії яких з міською владою розкрито з використанням концепції стейкхолдерів, акторно-мережевої теорії та гармонізаційного підходу до розуміння економічної безпеки міста, інструментів імплементації сценарного підходу, серед яких головним є побудова кортежів, та послідовність дій, які необхідно виконати для імплементації, що надає змогу узгодити процеси зі зміцнення соціально-економічної безпеки міста в управлінні містом;

визначено послідовність аналізу ресурсного забезпечення сценарію зміцнення соціально-економічної безпеки міста, результатом якого є опис видів ресурсів з використанням пропонованих критеріїв, оцінка інтенсивності впливу ресурсів на зміцнення соціально-економічної безпеки міста з використанням методу аналізу ієрархій, кластеризація видів ресурсів і визначення рангу кожного виду ресурсу в їхній аналізованій сукупності;

удосконалено:

систематизацію загроз соціально-економічній системі «місто» шляхом уведення критерію їхньої взаємопов'язаності та взаємовпливу, який враховує особливості характеру розвитку загроз (розвиток кожної з них може впливати на розвиток одних і одночасно перебуває під впливом розвитку інших загроз), що дозволило виявити кілька груп загроз (активні, автономні, «незалежні» загрози, загрози «наслідкового» характеру та загрози-тригери), розвиток яких має бути врахований в оцінюванні соціально-економічної безпеки міста та конкретизації напрямів та способів безпекозабезпечувальної діяльності міської влади;

сценарний підхід шляхом розроблення технології підготовки сценарію зміцнення соціально-економічної безпеки міста, яка становить собою структуровану послідовність виконання розподілених між учасниками виконання сценарію ресурсно забезпечених дій та процедур з врахуванням отриманих оцінок соціально-економічної безпеки міста та збалансованості різноманітних за характером та

способами прояву інтересів учасників виконання сценарію, результатом чого є комплект альтернативних сценаріїв зміцнення соціально-економічної безпеки міста;

оцінювання фінансової спроможності міста у контексті її впливу на зміцнення його соціально-економічної безпеки шляхом формування сукупності оцінних показників та їхніх ланцюгових індексів, використання чотирьохквADRANTНОЇ матриці в аналізі темпоральних показників фінансової спроможності міста та виявлення її динаміки, що надає змогу оцінити рівень фінансової забезпеченості зміцнення соціально-економічної безпеки міста та його соціально-економічного розвитку;

інструментарій дослідження впливу трудової еміграції та імміграції на соціально-економічну безпеку міста шляхом побудови когнітивних карт, які дозволяють аналізувати процеси руху трудових ресурсів у соціально-економічній системі «місто» у взаємозв'язку, взаємозалежності та взаємозумовленості із соціально-економічною безпекою міста;

інструментарій аналізу розвитку загроз соціально-економічній системі «місто» шляхом операціоналізації конструктів концептуальних засад аналізу розвитку загрози на основі S-подібної кривої, що надало змогу структурувати процес розвитку загрози, визначити його етапи, розробити алгоритм аналізу етапів, для узагальнення та формалізації результатів якого побудовано карту загроз, це надає змогу отримати уявлення про комплекс загроз місту, що є актуальними на конкретний момент часу;

організаційні засади співпраці міської влади зі стейкхолдерами зміцнення соціально-економічної безпеки міста щодо їхньої участі у виконанні сценарію її зміцнення шляхом визначення складу потенційних стейкхолдерів, опису їхніх інтересів та можливостей, орієнтирів в організації комунікацій міської влади зі стейкхолдерами кожної з їхніх груп та відібраних форм їхнього залучення до участі у виконанні сценарію зміцнення соціально-економічної безпеки міста;

уточнено:

зміст імперативних категорій та понять дослідження: категорій «місто» у контексті забезпечення його соціально-економічної безпеки, «соціально-економічна система «місто», «соціально-економічна безпека міста» з урахуванням виявлених особливостей визначення їхнього змісту на підставі сформованої сукупності ознак, понять «фінансова спроможність міста», «загроза», «загроза соціально-економічній системі «місто»», «небезпека» та «ризик» в їхньому причинно-наслідковому зв'язку, що дозволило забезпечити систематизований опис нових знань та установок економічної безпекології мезорівня;

зміст сценарію зміцнення соціально-економічної безпеки міста, який становить собою варіативний якісний та кількісний опис із застосуванням причинно-наслідкових зв'язків «якщо – що» та профілю міста напрямів безпекозабезпечувальної діяльності міської влади, в кожному з яких формується сукупність взаємопов'язаних безпекозабезпечувальних заходів, залежно від характеру яких виділено описові, нормативні та пошукові сценарії;

отримало подальший розвиток:

архітектоніка економічної безпекології завдяки обґрунтуванню доцільності та

необхідності уведення до неї нового об'єкта соціально-економічної безпеки – міста, забезпечення якої в умовах прискорених темпів урбанізації виступає одним з чинників сучасного убезпечення держави і запорукою сталого соціально-економічного розвитку як регіонів, так і країни в цілому.

Практичне значення одержаних результатів. Отримані результати та розроблені рекомендації являють собою методичну базу щодо зміцнення соціально-економічної безпеки міста.

До результатів, що мають найбільше практичне значення, належать: алгоритм оцінювання фінансової спроможності міста; алгоритм визначення величини ненадходжень до бюджету міста через «сіру» тіньову діяльність суб'єктів господарювання міста; алгоритм аналізу розвитку загроз соціально-економічній системі «місто»; алгоритм оцінювання соціально-економічної безпеки міста та інтерпретації її оцінок; методика визначення профілю міста; технологія розроблення сценарію зміцнення соціально-економічної безпеки міста; процедури аналізу ресурсного забезпечення сценарію зміцнення соціально-економічної безпеки міста; послідовність імплементації сценарного підходу до безпекозабезпечувальної діяльності міської влади; методичні засади організації співпраці міської влади зі стейкхолдерами щодо їхньої участі у виконанні сценарію зміцнення соціально-економічної безпеки міста.

Наукові положення та результати дослідження розглянуто, схвалено та визнано доцільними до використання в практиці діяльності Агенції регіонального розвитку Хмельницької області (лист від 21.07.2022), ГО Офіс публічного контролю (м. Київ) (лист від 02.02.2023 №ГО-51/мо), Комітету з питань енергетики та житлово-комунальних послуг Верховної Ради України (лист від 24.03.2023 № 04-17/14-2023/60768), ТОВ «МЕТАЛ ХОЛДІНГ ТРЕЙД» (м. Вінниця) (лист від 13.04.2023 №47), Департаменту соціальної політики Вінницької міської ради (лист 08/00/008/27652 від 16.05.2023), Агенції регіонального розвитку Вінницької області (лист від 19.05.2023 № 77/2023).

Окремі положення дисертаційної роботи використовуються в навчальному процесі у Вінницькому торговельно-економічному інституті Державного торговельно-економічного університету Міністерства освіти і науки України (довідка від 24.05.2023 №01-55/295).

Особистий внесок здобувача. Наукові положення, основні результати та висновки дисертаційної роботи є результатом самостійно проведеного авторкою дослідження щодо теоретичних та методологічних засад зміцнення соціально-економічної безпеки міста. Внесок авторки в колективно опубліковані наукові праці конкретизовано у списку публікацій.

Апробація результатів дисертації. Основні наукові положення та практичні результати дисертаційної роботи доповідалися та схвалені на засіданні круглого столу «Фінансова безпека як складова економічної безпеки держави» (м. Київ, 30 листопада 2022 р.); науково-практичній Інтернет-конференції «Менеджмент і безпека в умовах війни: теоретичні та прикладні аспекти» (м. Львів, 13 травня 2022 р.); Міжнародній науково-практичній Інтернет-конференції «Економічна безпека: держава, регіон, підприємство» (м. Полтава, 29 вересня 2022 р.); Міжнародній

науково-практичній конференції «Актуальні питання забезпечення фінансової безпеки держави в умовах глобалізації» (м. Харків, 17 лютого 2022 р.); VIII Міжнародній науково-практичній конференції «Економіко-правові аспекти господарювання: сучасний стан, ефективність та перспективи» (м. Одеса, 23-24 вересня 2022 р.); XI Всеукраїнській науково-практичній Інтернет-конференції «Сучасний стан та перспективи розвитку фінансової системи України» (м. Вінниця, 16 червня 2022 р.); X Міжнародній науково-практичній конференції «Фінансування видатків соціальної сфери України. Соціально-політичні, економічні та гуманітарні виміри європейської інтеграції України» (м. Вінниця, 06-07 жовтня 2022 р.); IX International Scientific and Practical Conference «Trends of development modern science and practice» (Stockholm (Sweden), 16-19 November 2021 y.); Міжнародній онлайн-конференції «The evidence for the relevance of Vocational Training programmers – learners’ destinations and employers’ satisfaction with what they have learned» (Stockholm (Sweden), 26 April 2021 y.); IV Міжнародній науково-практичній конференції «Соціально-політичні, економічні та гуманітарні виміри європейської інтеграції України» (м. Вінниця, 18-20 травня 2016 р.).

Публікації. За темою дисертації опубліковано 39 наукових праць, серед яких – 5 монографій, 19 статей – у наукових фахових виданнях України, 4 статті – у виданнях, що входять до міжнародних наукометричних баз Scopus і Web of Science, 3 статті – у наукових періодичних виданнях інших держав, 8 публікацій – у матеріалах наукових конференцій та інших наукових виданнях. Загальний обсяг публікацій – 22,67 д.а., з яких особисто автору належить 17,04 д.а.

Структура та обсяг дисертації. Дисертаційна робота складається зі вступу, п’яти розділів, висновків, викладених на 505 сторінках друкованого тексту. Матеріали дисертації містять 80 таблиць та 34 рисунки, які наведено на 114 сторінках. Список використаних джерел з 698 найменувань розміщено на 72 сторінках, 4 додатки – на 15 сторінках.

ОСНОВНИЙ ЗМІСТ ДИСЕРТАЦІЙНОЇ РОБОТИ

Розділ 1. Місто як об’єкт соціально-економічної безпеки. Економічна безпекологія як галузь знань про природу економічної безпеки різноманітних об’єктів, її джерела, передумови, закономірності забезпечення виникла на перетині двох наукових систем – економіки та безпекології, розвивалася у конкретних історичних умовах, як наука, наділена суттєвими ознаками, характерними для кожної наукової галузі. У наш час в архітектоніці економічної безпекології, яка має забезпечити гармонійне сполучення всіх її частин у єдине ціле, сформувалося кілька напрямів досліджень: власне економічної безпеки (держави, регіону, підприємства), власне соціальної безпеки (держави, регіону, підприємства) та спільне дослідження економічної та соціальної безпеки (держави, регіону) в їхній взаємозалежності та взаємозумовленості. Результати досліджень виявили обмеженість вивчення окремо проблематики економічної та окремо соціальної безпеки (держави, регіону, підприємства), що зумовило необхідність зосередження уваги на соціально-економічній безпеці об’єктів.

Важливість соціально-економічної безпеки для стабільності та результативності функціонування соціально-економічної системи держави на всіх її рівнях зумовлює необхідність вивчення цієї категорії. Особливістю змісту категорії «соціально-економічна безпека» є залежність від відповідного об'єкта, характеристики та властивості якого слугують підставою формування сукупності ознак, з використанням яких визначається зміст цієї категорії.

В економічній безпекології у наш час значну увагу приділено соціально-економічній безпеці держави та регіону, дещо меншу – соціально-економічній безпеці підприємства. З метою посилення гармонійного сполучення всіх частин економічної безпекології необхідні дослідження нових об'єктів соціально-економічної безпеки, яким у дисертаційній роботі вибрано місто – центр економічного, духовного і політичного життя суспільства. Забезпечення соціально-економічної безпеки міста в умовах прискорених темпів урбанізації виступає одним з чинників сучасного забезпечення економіки держави.

Підґрунтям визначення сутності соціально-економічної системи «місто» послугували визначення змісту категорії «місто» у контексті досліджуваної проблематики (особливий соціально-територіальний спосіб організації суспільних відносин, в яких безумовний пріоритет належить економічним відносинам над іншими сферами життєдіяльності) та результати аналізу міста як системи із застосуванням принципів системного підходу.

Соціально-економічну систему «місто» визначено як цілісну сукупність взаємопов'язаних та взаємодіючих соціальних та економічних інститутів (суб'єктів) та відносин з приводу виробництва, розподілу та споживання матеріальних та нематеріальних ресурсів, результатом чого є збалансованість у розподілу ресурсів системи та підтримання її основних пропорцій.

Аналіз змісту, структури, функцій та властивостей соціально-економічної системи «місто» проведено в об'єктивно-онтологічному та суб'єктивно-гносеологічному аспектах, за результатами якого виявлено властивості системи (складність, керованість, відкритість, здатність до самоорганізації та саморегулювання за рахунок соціальної взаємодії елементів, дисипативність, нерівноважність процесів, що в ній перебігають, ізоморфність) та її особливості, які зумовлюють не лише результативність та особливості функціонування системи «місто», а й, відповідно, особливості оцінювання та зміцнення її соціально-економічної безпеки.

Загальною недосконалістю сучасних досліджень соціально-економічної безпеки міста є спроби розкрити сутність цієї категорії та визначити інструментарій зміцнення за відсутності відповідного предметного поля. Предметне поле становить собою сукупність наявних актуальних невирішених або вирішених частково проблем епістемологічного, теоретичного та методологічного характеру в економічній безпекології мезорівня, для розв'язання яких має бути використаний вибраний (або створений) відповідний інструментарій (сукупність прийомів, процедур, розрахункових операцій та алгоритмів), що сприятиме розвитку теоретичних та прикладних положень економічної безпекології мезорівня.

Предметне поле поділено на дві частини – теоретичний базис та прикладні

засади економічної безпекології мезорівня.

Концепти теоретичного базису дослідження соціально-економічної безпеки міста сформовано за результатами поєднання положень нової парадигми існування людства в якісно новому динамічному техногенному інформаційному суспільстві, положень концепції «суспільство ризику» та людиноцентричної концепції розвитку суспільства, положень теорії обміну на рівні макроструктур та «драматургічного» підходу І. Гофмана.

Прикладні засади економічної безпекології мезорівня є результатом операціоналізації концептів теоретичного базису дослідження соціально-економічної безпеки міста, що дозволило перевести їх у площину практичного застосування.

Розділ 2. Аналіз особливостей соціально-економічної безпеки міста. Для отримання повного та всебічного уявлення про соціально-економічну безпеку міста проведено аналіз її характерних рис, у сукупності яких відображається не лише її іманентна (внутрішня) сутність, а й система зв'язків і відносин, у яких формується ця умова соціально-економічного розвитку міста (рис. 1).

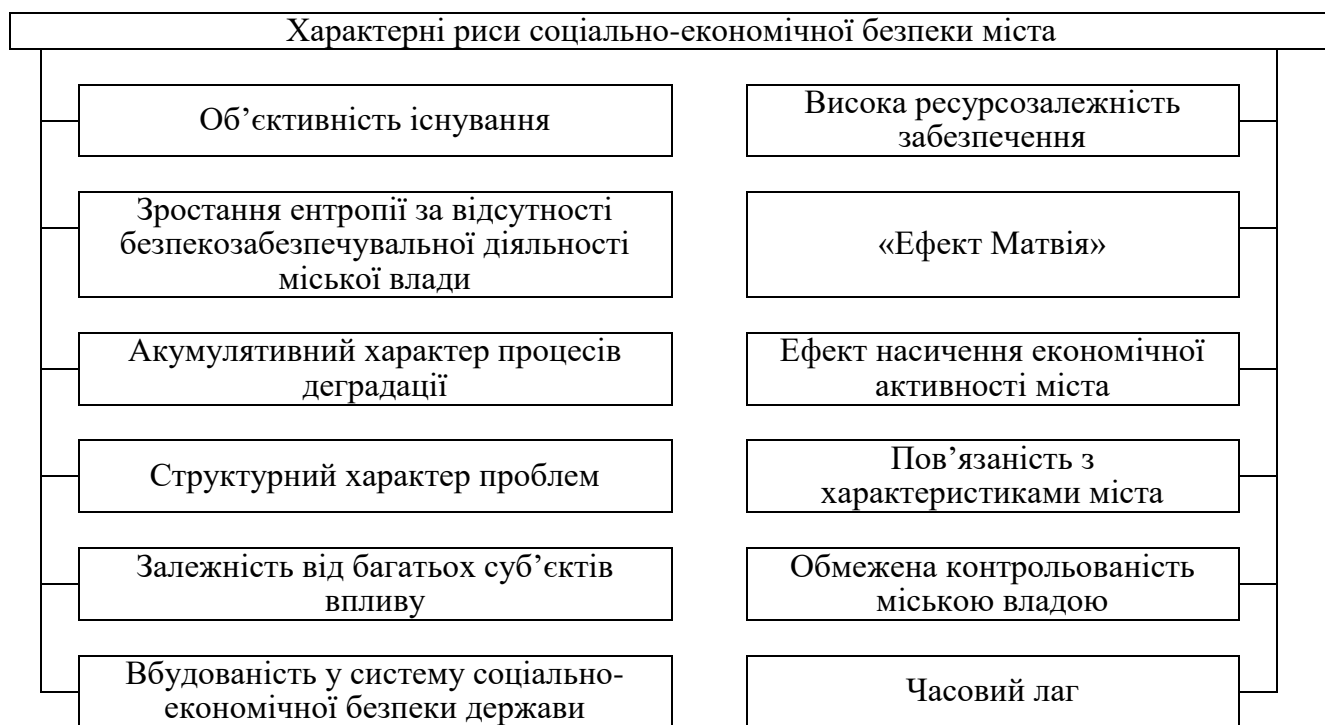


Рис. 1. Характерні риси соціально-економічної безпеки міста

Виявлені характерні риси сприяли об'єктивізації доволі абстрактної по суті категорії «соціально-економічна безпека міста». Ці риси не зміцнюють і не послабляють соціально-економічну безпеку міста, бо вони об'єктивні і не залежать від рішень органів міської влади, а лише відображають результати об'єктивних змін, залежностей або історичні тенденції щодо динаміки соціально-економічної безпеки міста. Врахування характерних рис соціально-економічної безпеки міста у безпекозабезпечувальній діяльності міської влади спроможне посилити її результативність.

З числа чинників, чий вплив на соціально-економічну безпеку міста визначається її характерними рисами, відібрано ті з них, що мають потенціал загрози місту, тобто за певних умов можуть перетворитися на загрози, реалізація яких викличе зміни негативного характеру у соціально-економічній системі «місто»: фінансова спроможність міста, демографічний чинник та «сіра» тіньова економіка у місті.

Фінансова спроможність міста є підґрунтям його соціально-економічної безпеки, вирішальною мірою визначає можливості функціонування та розвитку соціально-економічної системи «місто». Фінансова спроможність міста зумовлює самостійність органів управління містом, сприяє активізації підприємницької діяльності, дозволяє розвивати інфраструктуру, розв'язувати проблеми благоустрою та підвищення якості життя населення міста.

Для оцінювання фінансової спроможності міста сформовано сукупність показників, які найповніше її характеризують у контексті соціально-економічної безпеки міста. Оцінювання фінансової спроможності міста виконано за даними кількох міст України, що є порівнювальними за певними ознаками. Результати оцінювання (за даними довоєнного періоду) показали, що за значенням індексів відібраних показників бюджет досліджених міст є певною мірою фінансово спроможним, проте ця спроможність не є усталеною, тобто тренд її виразного зростання протягом досліджуваного періоду не простежується, хоча достатньо виразними є тенденції до її посилення. Опосередкованим підтвердженням зробленого висновку щодо фінансової спроможності досліджених міст слугують дані рейтингу міст України за 2018-2021 рр.

У дослідженні впливу демографічного чинника на соціально-економічну безпеку міста головну увагу приділено трудовій міграції в Україні. Вплив внутрішньої трудової міграції в Україні на соціально-економічну безпеку міст неоднозначний і багатоаспектний: в окремих випадках він є позитивним, а в інших його вплив є однозначно негативним. Результативність компенсаторного механізму поповнення нестачі робочих рук у містах залежить від їхнього розміру та статусу: у великих містах такий механізм діє результативно за рахунок трудової внутрішньої міграції. А ось у малих та середніх містах такий компенсаторний механізм майже не працює, адже трудові мігранти віддають перевагу саме великим містам. Вплив зовнішньої трудової міграції на соціально-економічну безпеку міст України однозначно є негативним.

Для упорядкування та формалізації впливу трудової міграції на соціально-економічну безпеку міста запропоновано використовувати розроблену когнітивну карту трудової еміграції та трудової імміграції (на рис. 2 надано когнітивну карту трудової еміграції).

Для оцінювання впливу «сірої» тіньової економіки на формування доходної частини бюджету міста розроблено відповідні методологічні засади (концепти, принципи та припущення оцінювання). Їхня операціоналізація у вигляді оцінних правил, прийомів та процедур дозволила розробити послідовність оцінювання величини ненадходжень до бюджету міста.

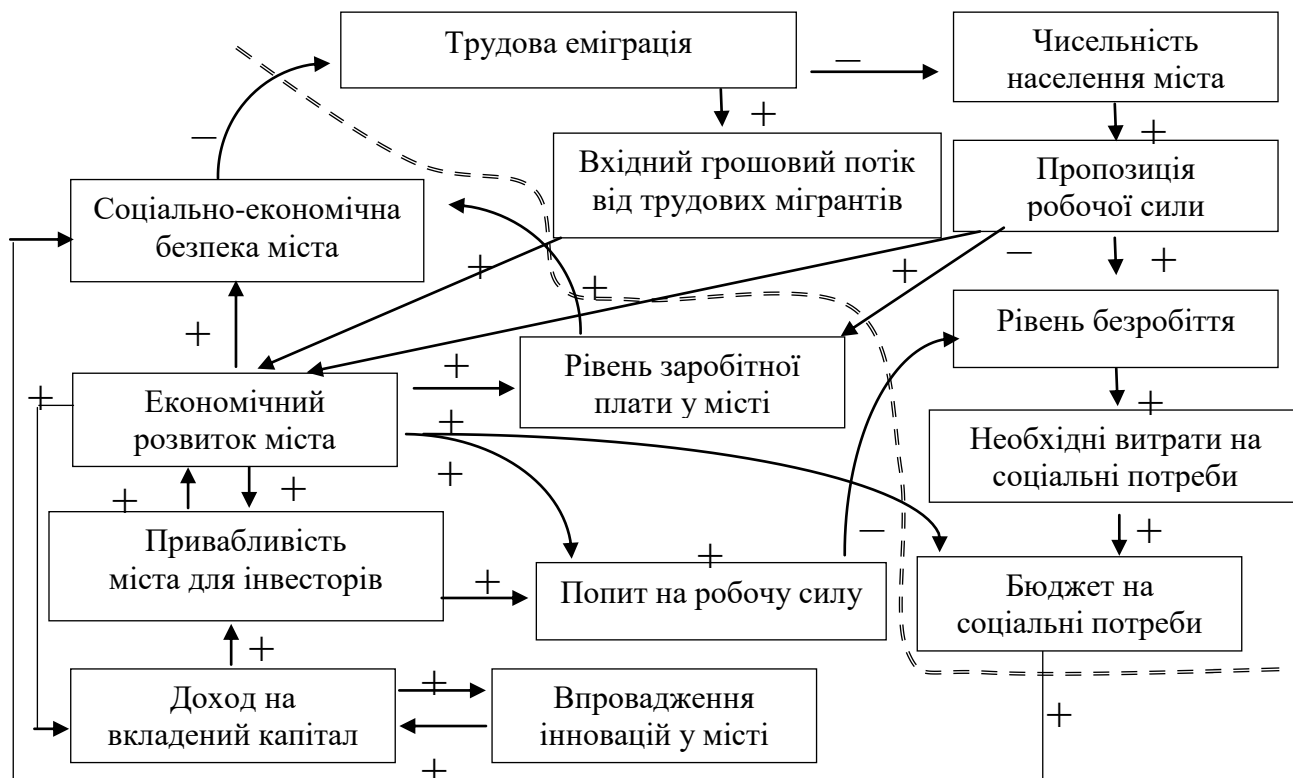


Рис. 2. Когнітивна карта трудової еміграції в контексті соціально-економічної безпеки міста

Практичну придатність операционалізованих методологічних засад оцінювання впливу «сірої» тіньової економіки на формування доходної частини бюджету міста показано на прикладі даних дев'яти міст з порівнювальним рівнем економічного розвитку. Проведені розрахунки показали, що бюджети досліджуваних міст через приховування доходів бізнесу, числа працівників та виплати заробітної плати «у конвертах» протягом аналізованого періоду недоотримали значні суми, які становлять значну частину міжбюджетних трансфертів (а іноді й перевищують їхній обсяг) (табл. 1).

Навіть якщо визнати неповну достовірність величини коштів, які не надійшли до бюджету досліджуваних міст, зменшення хоча б наполовину недоотриманих надходжень позначилося б на сумах офіційних дотацій – їх можна було б зменшити, а зекономлені кошти державного бюджету можна було б використати на фінансування тих бюджетних програм держави, що не отримали не те, що повного, а й належного фінансування.

Проте негативний вплив «сірої» тіньової економіки у місті не можна зводити лише до недоотримання міським бюджетом чималої суми коштів. Таке недоотримання є тією негативною зміною у соціально-економічній системі «місто», яка ускладнює не лише її результативне функціонування, а й обмежує фінансові можливості міста як в інвестиціях у майбутнє міста, так і у подоланні наслідків розвитку загроз. Необхідно враховувати ще й віддалений негативний вплив «сірої» тіньової економіки на соціально-економічну систему «місто» і, відповідно, на його

соціально-економічну безпеку: свідоме обмеження потенціалу розвитку економіки міста та спотворення економічної конкуренції.

Таблиця 1

Втрати дохідної частини міського бюджету (ненадходження коштів) через «сіру» тіньову економіку у місті

Міста	2019 р.				2020 р.			
	Дохідна частина зведеного бюджету, млн грн	Ненадходження до місцевого бюджету через тіньову економіку, млн грн	Можлива дохідна частина бюджету, млн грн	Втрата можливої дохідної частини бюджету, %	Дохідна частина зведеного бюджету, млн грн	Ненадходження до місцевого бюджету через тіньову економіку, млн грн	Можлива дохідна частина бюджету, млн грн	Втрата можливої дохідної частини бюджету, %
Міста, що є обласними центрами								
Вінниця	4880,77	384,187	5264,96	7,3	4297,87	398,6	3746,06	9,3
Житомир	2186,27	229,2	2415,47	9,5	2772,6	241,51	3014,11	8,0
Полтава	3433,97	524,99	3958,96	13,3	3188,26	515,05	3703,31	13,9
Великі міста								
Дніпро	14052,13	1500,0	15552,13	9,6	13093,82	1518,68	14612,5	10,4
Львів	10508,58	754,23	11262,81	6,7	9450,13	853,98	10304,11	9,0
Харків	15672,23	1645,66	17317,89	9,5	14028,33	1762,44	15790,77	11,2
Міста обласного підпорядкування								
Кривий Ріг	7863,1	928,26	8791,36	10,6	8590,44	946,63	9537,07	9,9
Кременчук	2253,17	367,78	2620,95	14,0	1925,62	394,34	2319,96	17,0
Павлоград	1008,56	157,97	1166,53	13,6	775,22	160,96	936,18	17,2

Складено автором за даними Openbudget. Місцеві бюджети.

Розділ 3. Концептуальні засади та інструментарій аналізу загроз соціально-економічній системі «місто». Вибір у дослідженні як імперативного захисного підходу зумовлює увагу до аналізу загроз соціально-економічній системі «місто», різних за джерелами, характером, масштабом, динамікою розвитку, ймовірністю реалізації та її наслідками. Розроблені концептуальні засади передбачають аналіз саме розвитку загрози соціально-економічній системі «місто», адже будь-яка загроза не виникає раптом або зненацька.

Загроза соціально-економічній системі «місто» – це процеси та явища, що відбуваються в зовнішньому та внутрішньому середовищі системи, які за наявності певної комбінації умов та обставин у функціонуванні системи спроможні спричинити в ній зміни негативного характеру різної локалізації та масштабу, наслідки яких суттєво погіршують стан системи, результативність її функціонування та обмежують можливості її розвитку.

Розроблені концептуальні засади аналізу розвитку загроз соціально-економічній системі «місто» становлять собою засіб наукового пізнання загроз місту в системі теоретичних та методологічних знань економічної безпекології, який дозволяє поєднати її пізнавальну, герменевтичну та методологічну функції.

Концептуальні засади аналізу розвитку загроз соціально-економічній системі

«місто» складаються з низки взаємопов'язаних у єдиній системі конструктів, що у сукупності становлять собою систему логічних утворень, завдяки яким виникає можливість проаналізувати розвиток загрози соціально-економічній системі «місто» і спрогнозувати наслідки її реалізації (рис. 3).



Рис. 3. Конструкти концептуальних засад аналізу розвитку загроз соціально-економічній системі «місто»

Концептуальні засади аналізу розвитку загроз соціально-економічній системі «місто» містять взаємопов'язані установки, принципи, положення, поєднані у конструкти (систему логічних утворень), спираючись на які дозволить за певних умов ідентифікувати процеси та явища, що відбуваються в зовнішньому та внутрішньому середовищі соціально-економічної системи «місто», як загрози цій системі, проаналізувати розвиток окремої загрози та їхньої сукупності (адже типовою є ситуація одночасного розвитку кількох загроз) і спрогнозувати наслідки їхнього розвитку (тобто процеси, які безпосередньо майже не спостерігаються та об'єктивно не вимірюються, але одночасно об'єктивно існують).

Операціоналізація конструктів концептуальних засад аналізу розвитку загроз соціально-економічній системі «місто» дозволила розробити з дотриманням правил та принципів конструювання інструментарій аналізу, який базується на принципах процесного підходу, містить сукупність методичних прийомів та аналітичних операцій.

Інструментом аналізу розвитку загроз соціально-економічній системі «місто» вибрано S-подібну криву, використання якої дозволило структурувати процес розвитку загрози, і розроблено алгоритм аналізу, дотримання якого забезпечує дотримання послідовності його виконання (рис. 4).

Для узагальнення та формалізації результатів аналізу розвитку загроз соціально-економічній системі «місто» запропоновано формування карти загроз, яка у подальшому має періодично переглядатися, доповнюватися та уточнюватися. Така карта може стати дієвим інструментом безпекозабезпечувальної діяльності міської влади.

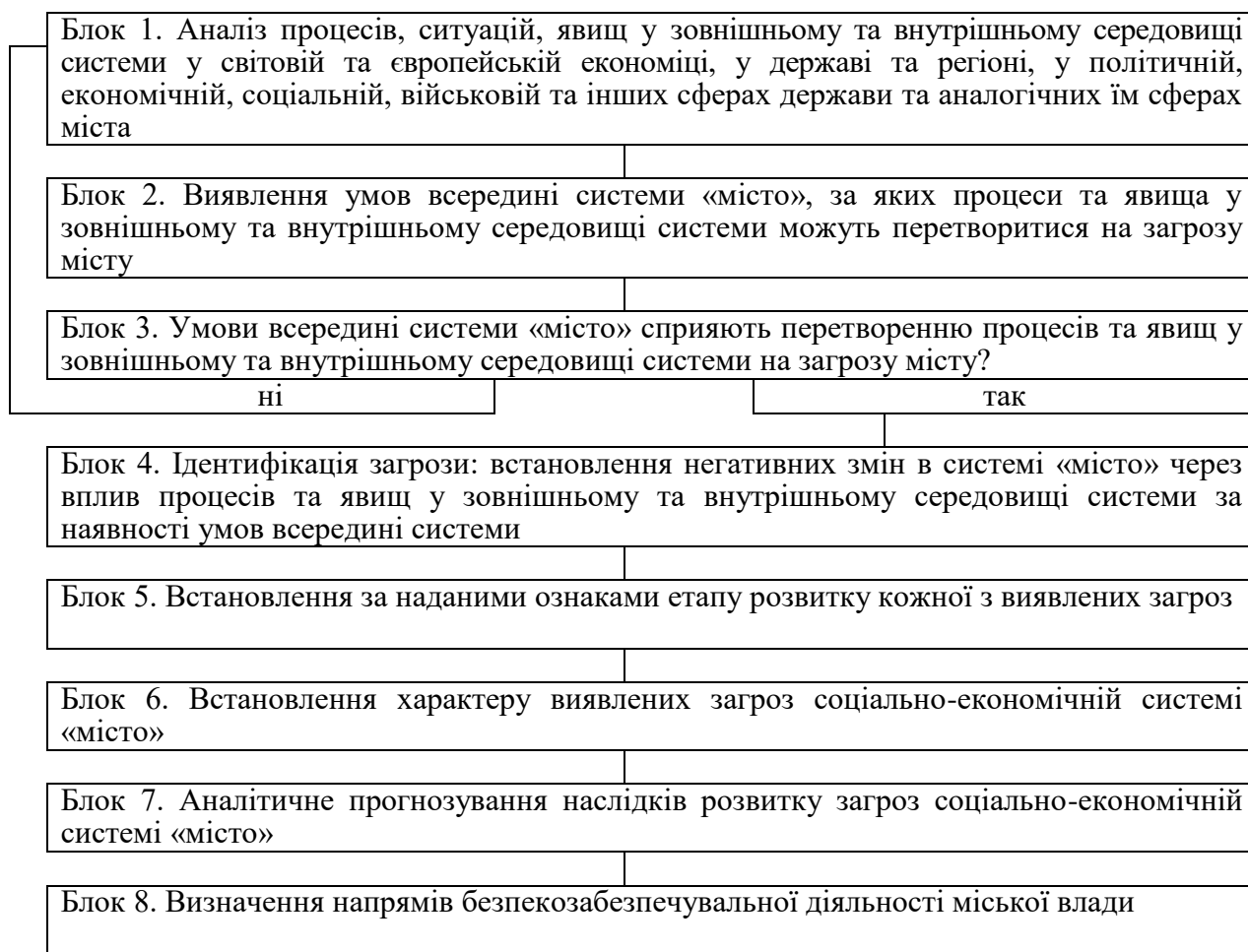


Рис. 4. Алгоритм аналізу розвитку загрози соціально-економічній системі «місто»

Для перевірки валідності пропонованого алгоритму аналізу розвитку загрози соціально-економічній системі «місто» сформовано перелік найтипівіших загроз місту, надано опис наслідків їхнього розвитку (опис типових ймовірних змін негативного характеру у системі) та використано запропоновані критерії, що дозволило підкреслити особливості характеру загроз.

Апробація розробленого алгоритму аналізу підтвердила його валідність, практичну орієнтованість та зручність у використанні. Його використання надає можливість отримати однозначно інтерпретовані результати аналізу за умови повного висвітлення змін у соціально-економічній системі «місто», зменшення суб'єктивності в їхньому описі шляхом додавання кількісних показників, об'єктивних висновків та реального уявлення про можливості міської влади у безпекозабезпечувальній діяльності.

В аналізі розвитку загроз увагу приділено наслідкам розвитку загрози аж до його повного завершення. Такі наслідки у кожному конкретному місті мають свою форму прояву. За результатами дослідження встановлено, що причинно-наслідковий зв'язок розвитку загроз соціально-економічній системі «місто» та його наслідків є складним та слабопередбачуваним: розвиток однієї загрози незалежно від його інтенсивності спроможний викликати зміни негативного характеру в кількох елементах системи або кілька таких змін в одному елементі. Так само ті ж самі зміни негативного характеру в кількох елементах системи або кілька таких змін в

одному елементові можуть бути наслідком спільного розвитку загроз, навіть якщо їхній розвиток відбувається з різною інтенсивністю.

Загрози соціально-економічній системі «місто» розвиваються не лише паралельно у часі, вони ще взаємопов'язані, тобто розвиток одних загроз може провокувати появу або посилювати розвиток інших. Тому в апробації алгоритму аналізу розвитку загрози соціально-економічній системі «місто» досліджено взаємовплив загроз в окресленій їхній сукупності. За результатами аналізу пов'язаності розглянутих загроз соціально-економічній системі «місто» виявлено кілька їх груп:

активні загрози, розвиток яких не лише сам по собі зумовлює виникнення змін негативного характеру у соціально-економічній системі «місто», а й актуалізує виникнення та/або активізацію розвитку інших загроз;

автономні загрози, які доволі слабо безпосередньо впливають на актуалізацію та/або розвиток інших загроз;

«незалежні» загрози, розвиток яких є відносно автономним, тобто не пов'язаний або майже не пов'язаний із впливом інших загроз;

загрози «наслідкового» характеру, поштовхом до розвитку яких є активний розвиток інших загроз;

загрози-тригери, які «запускають» та активізують розвиток інших загроз.

Виявлений характер загроз соціально-економічній системі «місто» врахований в оцінюванні соціально-економічної безпеки міста і конкретизації напрямів, шляхів та способів безпекозабезпечувальної діяльності міської влади.

Істинність концептуальних засад аналізу розвитку загроз соціально-економічній системі «місто» та його інструментарію підтверджено можливістю багаторазового відтворення – валідацією пропонованого інструментарію.

Розділ 4. Оцінювання соціально-економічної безпеки міста: концепція та інструментарій. Оцінювання належить до тих питань економічної безпекології, вирішування яких здійснюється з активним використанням методологічного плюралізму, що зумовило появу багатьох підходів, які різною мірою обґрунтовані та операціоналізовані.

В економічній безпекології сформувалася низка підходів до оцінювання економічної та соціально-економічної безпеки об'єктів: функціональний, індикаторний, індексний, діяльнісний, конструктивний, рейтинговий, експертний, Δ-підхід, процесний, моделювання. Кожен з них має певні переваги та обмеження, відображає з тією чи іншою мірою чіткості прийняту в оцінюванні парадигму економічної безпекології. Аналізовані підходи часто використовуються спільно.

Результати проведеного аналізу показали доцільність використання в оцінюванні соціально-економічної безпеки міста оцінних моделей, завдяки чому з'являється можливість повною мірою врахувати характерні риси соціально-економічної безпеки міста та постулати захисного підходу.

Модель оцінювання соціально-економічної безпеки міста розроблено виходячи зі сформульованих вимог до моделювання оцінювання, правил підготовки первинних даних, алгоритмів розрахунків, вимог та умов їхнього застосування та інформаційних інтересів потенційних користувачів оцінок.

Для формування моделі використано інструмент векторів-матриць у лінійному просторі. У моделюванні оцінювання соціально-економічної безпеки міста вектор розглядається як кортеж однорідних елементів.

Розроблена модель оцінювання соціально-економічної безпеки міста має такий вигляд:

$$[\vec{R}] = [\vec{M}] \times [\vec{C}] \times [\vec{PI}], \quad (1)$$

де

- $[\vec{R}]$ – результуючий вектор оцінювання соціально-економічної безпеки міста (від англ. Result);
- $[\vec{M}]$ – вектор оцінювання розвитку загроз соціально-економічній системі «місто» (від англ. Manifestation);
- $[\vec{C}]$ – вектор оцінювання загроз соціально-економічній системі «місто» за їхньою зв'язаністю (вплив одних загроз на інші) (від англ. Connectivity);
- $[\vec{PI}]$ – вектор оцінювання загроз соціально-економічній системі «місто» за їхньою попарною інтенсивністю впливу (від англ. Pairwiseintensity).

Для розрахунку значень кожного з векторів сформовано відповідні правила.

Основою визначення вектора оцінювання розвитку загроз соціально-економічній системі «місто» є процес розвитку загрози місту та його етапи. Для кожної з точок процесу розвитку загрози запропоновано квазікількісну шкалу оцінювання, за допомогою якої якісний опис етапу розвитку загрози трансформовано у його квазікількісну оцінку.

Основою формування вектора оцінювання загроз соціально-економічній системі «місто» за їхньою зв'язаністю послуговувала взаємопов'язаність найпоширеніших загроз загального характеру соціально-економічній системі «місто». Для формування цього вектора унормовано вплив кожної із загроз соціально-економічній системі «місто» на розвиток інших загроз.

Логіка розрахунку вектора оцінювання загроз соціально-економічній системі «місто» за їхньою попарною інтенсивністю впливу виходить з того, що загрози соціально-економічній системі «місто» різняться не лише за ступенем вираженості у конкретному місті, але й за інтенсивністю їхнього впливу. Для визначення порівнювальної інтенсивності впливу загроз на соціально-економічну систему «місто» використано метод попарного порівняння (метод аналізу ієрархій) Сааті.

Операції з векторами-матрицями надають змогу отримати не лише результуючу оцінку соціально-економічної безпеки міста у вигляді вектора-стовпця, а й кількісні оцінки розвитку кожної із загроз.

Загрози соціально-економічній системі «місто» за показником попарної інтенсивності їхнього впливу розподілено у три кластери: кластер загроз критичного впливу, кластер загроз сильного впливу (до нього увійшла більшість з аналізованих загроз), кластер загроз помірнього впливу, який розподілено на два субкластери (субкластер загроз відчутного впливу та субкластер загроз порівняно незначного впливу).

Розподіл порівняної інтенсивності впливу окремих загроз соціально-економічній системі «місто» повністю відповідає емпіричній закономірності Парето.

Невід’ємною складовою оцінної моделі соціально-економічної безпеки є інтерпретація результатів її використання, для чого сформульовано низку вимог та орієнтири, запропоновано показники, визначено порядок їхнього розрахунку та надано їхні граничні (еталонні) значення (табл. 2).

Таблиця 2

Показники інтерпретації результатів оцінювання соціально-економічної безпеки міста

Показник	Порядок розрахунку показника
Загальна оцінка впливу сукупності загроз	Вибрана норма вектора $[\vec{R}]$ (норма L1)
Кількість загроз I та II кластерів з високою оцінкою розвитку	Кількість загроз, які входять до I та II кластерів з оцінкою розвитку більше заздалегідь визначеного N_1 (N_1 - гранична межа високої активності розвитку загроз I та II кластерів, еталонне значення 0,7)
Кількість загроз I та II кластерів з середньою з оцінкою розвитку	Кількість загроз, які входять до I та II кластерів з оцінкою прояву більше заздалегідь визначеного N_2 (N_2 - гранична межа середньої активності розвитку загроз I та II кластерів, еталонне значення 0,7)
Максимальна оцінка розвитку загрози у сукупності загроз	$m_{max} \in [\vec{M}]$
Сумарна кількість загроз з високою оцінкою розвитку	Кількість загроз з оцінкою розвитку більше заздалегідь визначеного N_3 (N_3 - гранична межа високої активності розвитку загроз, еталонне значення 0,7)
Наявність песимуму для сукупності загроз	Кількісно або на підставі заздалегідь визначених умов доведений факт песимуму для сукупності загроз

Інтерпретація результатів оцінювання передбачає визначення песимуму соціально-економічної безпеки міста – найгіршої ситуації, для визнання якого розроблено правила, що базуються на виділених трьох кластерах загроз місту за порівнювальною інтенсивністю їхнього впливу: правило хронологічної довжини та правила оцінювання розвитку загроз, які визначають мінімальну кількість загроз, що мають активність розвитку вищу за визначену. Для визнання песимуму соціально-економічної безпеки міста достатньо, щоб хоча б один з показників інтерпретації її оцінок мав значення негативного екстремуму незалежно від значення інших показників інтерпретації. З використанням запропонованих правил визначено три види песимуму соціально-економічної безпеки міста: гострий, сильний та комплексний, які можуть комбінуватися між собою.

Важливим кроком в інтерпретації оцінок соціально-економічної безпеки міста є тестування сформованої оцінної моделі на різних діапазонах вхідних даних, яке виконано для визначення відповідності моделі заданим вимогам до моделювання оцінювання та розробленим правилам інтерпретації оцінок соціально-економічної безпеки міста.

Тестування оцінної моделі виконано з використанням різних наборів даних: граничних значень діапазонів оцінок розвитку всіх загроз одночасно, граничних дискретних значень діапазонів оцінок розвитку загроз, ітеративного

квазівипадкового діапазону даних, на штучно побудованих наборах даних. Виконане тестування розробленої оцінної моделі показало її придатність для різних комбінацій вхідних даних, її дієвість, очікуваний характер отримуваних результатів.

За значеннями показників інтерпретації оцінок виділено п'ять зон оцінок соціально-економічної безпеки міста, в кожній з яких пропонувані показники інтерпретації оцінок зведено до єдиного показника, для надання якого використано матричну форму (табл. 3). Вербальний опис цих зон закладає підґрунтя прогнозування соціально-економічної безпеки міста та окреслення у загальному вигляді безпекозабезпечувальних дій міської влади.

Сформовані матриці оцінки соціально-економічної безпеки міста можуть слугувати наочним та зручним для практики інструментом формування висновків щодо результатів оцінювання.

Таблиця 3

Матрична форма визначення зони оцінки соціально-економічної безпеки міста на підставі показників загальної оцінки розвитку загроз та кількості загроз I та II кластерів з оцінкою розвитку 0,7 і вище

Загальна оцінка соціально-економічної безпеки міста, норма L1 вектора \vec{R}	Кількість загроз I та II кластерів з оцінкою розвитку 0,7 і вище			
	0	1	2-3	4 і більше
Менша за 15,9	Зона 1	Зона 2	-	-
15,9 – 31,79	Зона 2	Зона 3	Зона 3	—
31,79- 79,48	Зона 3	Зона 3	Зона 4	Зона 5
79,48-127,17	Зона 4	Зона 4	Зона 4	Зона 5
Вища за 127,17	-	-	-	Зона 5

Для оцінювання соціально-економічної безпеки з використанням розробленої оцінної моделі вибрано декілька міст України: обласні центри та міста обласного підпорядкування. Зони оцінок соціально-економічної безпеки досліджених міст з використанням розробленої оцінної моделі надано у табл. 4.

Практичне використання оцінної моделі показало, що попри відсутність загроз, що можуть трансформуватися у небезпеку для міста, й загалом середні оцінки розвитку загроз, безпекозабезпечувальна діяльність міської влади, що має здійснюватися на системній основі, не втрачає актуальності. За наявних умов не можна обмежуватися лише моніторингом розвитку загроз соціально-економічній системі «місто» та відстеженням ознак їхнього розвитку, необхідні конкретні безпекозабезпечувальні заходи на базі запровадження системного підходу до попередження, подолання або хоча б зменшення змін негативного характеру, що можуть виникнути (або вже розпочалися) у соціально-економічній системі «місто» через активний розвиток загроз.

Розділ 5. Зміцнення соціально-економічної безпеки міста: зміст, підхід, інструментарій. Зміцнення соціально-економічної безпеки міста становить собою сукупність дій, які спрямовані на протидію негативним змінам у соціально-економічній системі «місто», що виникли або можуть виникнути внаслідок реалізації загроз системі і як у сукупності, так і окремо можуть погіршити стан системи аж до її якісної трансформації та неспроможності виконувати основні

функції. Зазначена сукупність дій становить зміст нової для міської влади діяльності – безпекозабезпечувальної, що є об'єктом управління, а тому має здійснюватися в межах певного підходу до управління, який найбільшою мірою відповідає характерним рисам соціально-економічної безпеки міста.

Таблиця 4

Матриця розподілу досліджуваних міст за зонами оцінки соціально-економічної безпеки з використанням показників загальної оцінки соціально-економічної безпеки та максимальної оцінки розвитку загрози в їхній сукупності

Загальна оцінка соціально-економічної безпеки міста, норма L1 вектора $[\vec{R}]$	Максимальна оцінка розвитку загрози			
	0,1	0,5	0,7	0,9
Менше за 15,9				
15,9 – 31,79		Зона 2 Бердичів, Винниця Коростишів, Львів	Зона 3 Трускавець	
31,79- 79,48			Зона 3 Запоріжжя	
79,48-127,17				
Вища за 127,17				

Зміст зміцнення соціально-економічної безпеки міста розкрито з використанням побудованої фреймової моделі, елементи якої поділено на організаційні та діяльнісні (рис. 5). Слоти фреймової моделі відображають структурно-причинні та структурно-наслідкові зв'язки між підходом до управління безпекозабезпечувальною діяльністю міської влади, управлінськими інструментами, що використовуються у вибраному підході, принципами зміцнення соціально-економічної безпеки міста, ресурсами її зміцнення, профілем міста, цільовою аудиторією та стейкхолдерами зміцнення соціально-економічної безпеки міста.

Найпридатнішим у вирішенні завдання організації безпекозабезпечувальної діяльності міської влади за результатами аналізу наявних підходів (системний, процесний, ситуаційний, функціональний, програмно-цільовий, проєктний, сценарний) визнано сценарний підхід, принципи використання якого доповнено принципом профілеорієнтованості. Результатом його операціоналізації є визначення профілю міста, який, по суті, визначає джерела зміцнення економічної складової соціально-економічної безпеки міста, не залишається незмінним у часі (повільно або стрибкоподібно, але незмінно змінюється).

Інструментом використання сценарного підходу у безпекозабезпечувальній діяльності міської влади є сценарій зміцнення соціально-економічної безпеки міста.

Сценарій зміцнення соціально-економічної безпеки міста належить до сценаріїв розвитку подій і становить собою заздалегідь організаційно підготовлений та ресурсно забезпечений один з варіантів системи заходів, дій та процесів, що мають виконуватися залученими учасниками під керівництвом міської влади, спрямованих на попередження, запобігання або гальмування негативних змін у соціально-економічній системі «місто», що можуть виникнути через розвиток загроз місту.

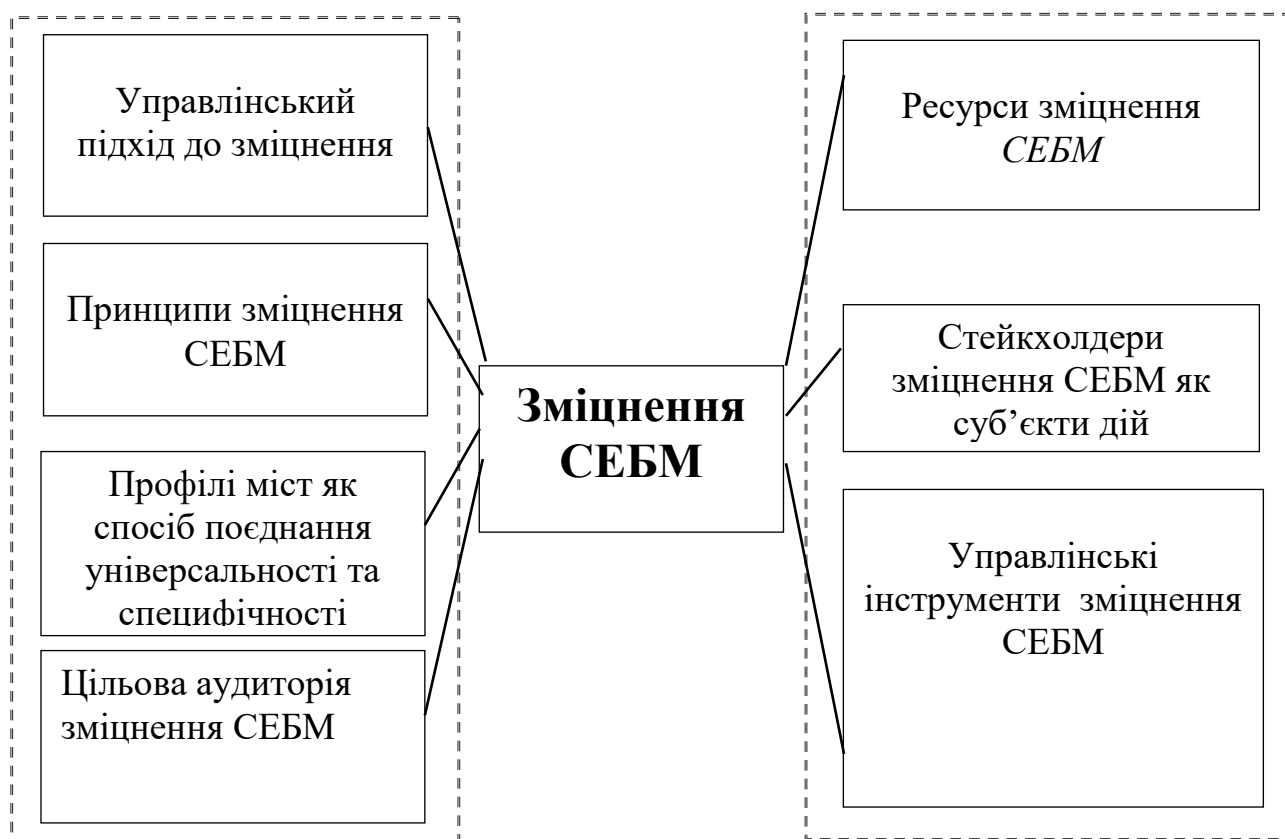


Рис. 5. Фрейм «Зміцнення соціально-економічної безпеки міста (СЕБМ)»

Запорукою дієвості та реальності сценарію зміцнення соціально-економічної безпеки міста є дотримання при його розробленні пропонованої технології. Така технологія становить собою організацію виконання у встановленій послідовності з використанням методів сценарного підходу дій та процедур, які розподіляються між виконавцями, з наступною координацією, синхронізацією у часі та просторі, узагальненням дій та зрештою створенням єдиного документу – комплексу альтернативних сценаріїв зміцнення соціально-економічної безпеки міста, які поділені за ймовірністю реалізації з настанням певних подій або вектором зміни ситуації (рис. 6).

Базою використання технології розроблення сценарію зміцнення соціально-економічної безпеки міста є сформована система вихідних положень: чітке уявлення про зміст та особливості функціонування соціально-економічної системи «місто» (із залученням концептів функціоналістського та конфлікціоністського підходів, інтеракціонізму, а також концептів людиноцентризму), види сценаріїв та принципи їхнього розроблення, врахування обмежень сценарного підходу при розробленні сценаріїв, оцінок соціально-економічної безпеки міста, загальні напрями зміцнення соціально-економічної безпеки міста як орієнтири сценарію та критерії оцінювання сценаріїв.

Для розроблення сценаріїв зміцнення соціально-економічної безпеки міста з числа методів сценарного підходу вибрано метод кортежів, який дозволяє надати зміст безпекозабезпечувальних дій, уточнити їхніх суб'єктів, врахувати оцінки розвитку загроз місту та його профіль.



Рис 6. Етапи технології розроблення сценарію зміцнення соціально-економічної безпеки міста

Профіль міста – це типові сукупності узагальнюючих характеристик міста, які дозволяють за ними кластеризувати міста України. Він дозволяє уточнити та конкретизувати пропозиції загального характеру щодо зміцнення соціально-економічної безпеки міста для конкретного міста. Варіанти поєднання профілів міст у розробленні сценаріїв зміцнення їхньої соціально-економічної безпеки надано у зворотно-симетричній матриці. Профіль міста має не лише аналітичну, а й іміджеву цінність, а тому має доноситися до цільової аудиторії всіх елементів соціально-економічної системи «місто».

Для ґрунтовнішого опису очікуваного розвитку загроз місту та протидії цьому розвитку має розроблятися сукупність сценаріїв – альтернативні сценарії (песимістичні, оптимістичні та найбільш реальні сценарії), що різняться за переліком припущень, взаємодією чинників, що сприяють або перешкоджають розвитку загроз місту, безпекозабезпечувальними заходами, що перебувають у компетенції міської влади.

Виконання сценарію зміцнення соціально-економічної безпеки міста потребує відповідного ресурсного забезпечення, формування якого у тому числі має спиратися на результати аналізу ресурсів міста. В ході такого аналізу виявляються ресурси міста, оцінюється їхня достатність та придатність до використання у безпекозабезпечувальній діяльності міської влади, ступінь її впливу на залучення ресурсів різного виду та способи їхнього залучення.

Проведений аналіз дозволив описати в узагальненому вигляді види ресурсів, необхідних для виконання сценарію зміцнення соціально-економічної безпеки міста з використанням пропонованих критеріїв, оцінити інтенсивність їхнього впливу на зміцнення соціально-економічної безпеки міста з використанням методу аналізу ієрархій, кластеризувати види ресурсів на основі використання правила Стерджеса та методу кластеризації k-середніх і визначити ранг кожного виду ресурсу в їхній аналізованій сукупності.

Результатом наданих аналітичних операцій, виконаних стосовно ресурсів конкретного міста, є формування ресурсної бази певної конфігурації зміцнення його соціально-економічної безпеки, яка поруч з іншими складовими становить фундаментальні підстави альтернативних сценаріїв зміцнення соціально-економічної безпеки міста.

Зміст імплементації сценарного підходу до безпекозабезпечувальної діяльності міської влади візуалізовано за допомогою фреймової моделі. В її слотах надано опис ресурсів, необхідних для безпекозабезпечувальної діяльності міста, процедуру залучення стейкхолдерів та акторів, інструментарій імплементації сценарного підходу та опис дій, які необхідно виконати, та послідовності їхнього виконання. Для пояснення природи та характеру взаємодії потенційно можливих учасників виконання сценарію зміцнення соціально-економічної безпеки міста сформовано з використанням концепції стейкхолдерів, акторно-мережевої теорії та гармонізаційного підходу до розуміння соціально-економічної безпеки міста положення відповідного концептуального базису.

У зміцненні соціально-економічної безпеки міста стейкхолдерам належить важлива роль. Взаємодія з ними міської влади повинна мати чітку організаційну форму спільної діяльності, здійснюватися на підставі добровільної участі стейкхолдерів і не передбачає використання адміністративного примусу через обмеженість його дії.

Стейкхолдери, частина з яких одночасно є акторами безпекозабезпечувальної діяльності міської влади, виявляють зацікавленість до участі в ній лише тоді, якщо вони мають деякі підстави розраховувати на отримання від участі винагороди у вигляді задоволення тією чи іншою мірою власних інтересів. Саме тому комунікаціям та взаємодії міської влади зі стейкхолдерами зміцнення соціально-економічної безпеки міста приділено значну увагу.

Стейкхолдери у виконанні сценарію зміцнення соціально-економічної безпеки міста не є рівноправними ані з точки зору можливостей, ані за ступенем зацікавленості та бажанням брати участь у безпекозабезпечувальній діяльності міської влади. Тому і підходи до організації взаємодії міської влади зі стейкхолдерами груп, сформованих за комбінуванням критеріїв «вплив-ставлення», і форми участі стейкхолдерів, що належать до різних груп (державно-приватне партнерство, цільові соціально-економічні проекти, участь у спостережних (наглядних) радах), слід вибирати з урахуванням нерівного значення стейкхолдерів.

Визначення можливого складу стейкхолдерів, формування їхніх груп за комбінуванням критеріїв матриці «вплив - ставлення», опис у загальному вигляді

інтересів та можливостей дозволили визначити орієнтири в організації комунікацій міської влади зі стейкхолдерами кожної з груп та описати форми їхнього залучення до участі у виконанні сценарію зміцнення. Зазначені результати операціоналізовано у вигляді організації співпраці зі стейкхолдерами щодо їхньої участі у виконанні сценарію зміцнення соціально-економічної безпеки міста та послідовності виконання її дій (рис. 7).

ВИСНОВКИ

У дисертаційній роботі за результатами проведеного дослідження розроблено теоретичні та методологічні засади і практичний інструментарій зміцнення соціально-економічної безпеки міста на підставі подальшого розвитку об'єктивно-онтологічного та суб'єктивно-гносеологічного аспектів економічної безпекології з використанням моделі оцінювання розвитку загроз соціально-економічній системі «місто» та удосконаленого сценарного підходу до зміцнення її соціально-економічної безпеки.

Основні результати дослідження зводяться до такого.

1. За результатами аналізу наявної архітектури економічної безпекології виявлено її певну обмеженість, деяку вичерпаність вивчення окремо проблематики економічної та окремо соціальної безпеки (держави, регіону, підприємства), що зумовило зосередження уваги на соціально-економічній безпеці об'єкта, зокрема на розгляді змісту цієї категорії та його особливостей залежно від об'єкта. Соціально-економічна безпека є синтетичною категорією, яка містить економічну та соціальну компоненти. Одночасно вона є універсальною категорією, яка застосована для всіх рівнів соціально-економічної системи держави. Об'єктами соціально-економічної безпеки у наявних дослідженнях переважною мірою виступають держава, регіон та підприємство. Для кожного з цих об'єктів соціально-економічна безпека поряд з іншими є важливою умовою їхньої діяльності та розвитку. Одночасно для кожного об'єкта соціально-економічної безпеки притаманні певні особливості, які мають бути враховані в її оцінюванні та забезпеченні.

2. Місто як найважливіший елемент просторової соціально-економічної системи суспільства, як форма організації життя населення має вивчатися з позицій системного підходу, що зумовило його розгляд як соціально-економічної системи. Соціально-економічну систему «місто» визначено як цілісну сукупність взаємопов'язаних та взаємодіючих соціальних та економічних інститутів (суб'єктів) та відносин з приводу виробництва, розподілу та споживання матеріальних та нематеріальних ресурсів, результатом чого є збалансованість у розподілі ресурсів системи та підтримання її основних пропорцій. За результатами аналізу змісту, структури, функцій та властивостей соціально-економічної системи «місто», проведеного в об'єктивно-онтологічному та суб'єктивно-гносеологічному аспектах, виявлено властивості системи та особливості її функціонування, які враховано в оцінюванні та зміцненні соціально-економічної безпеки міста.

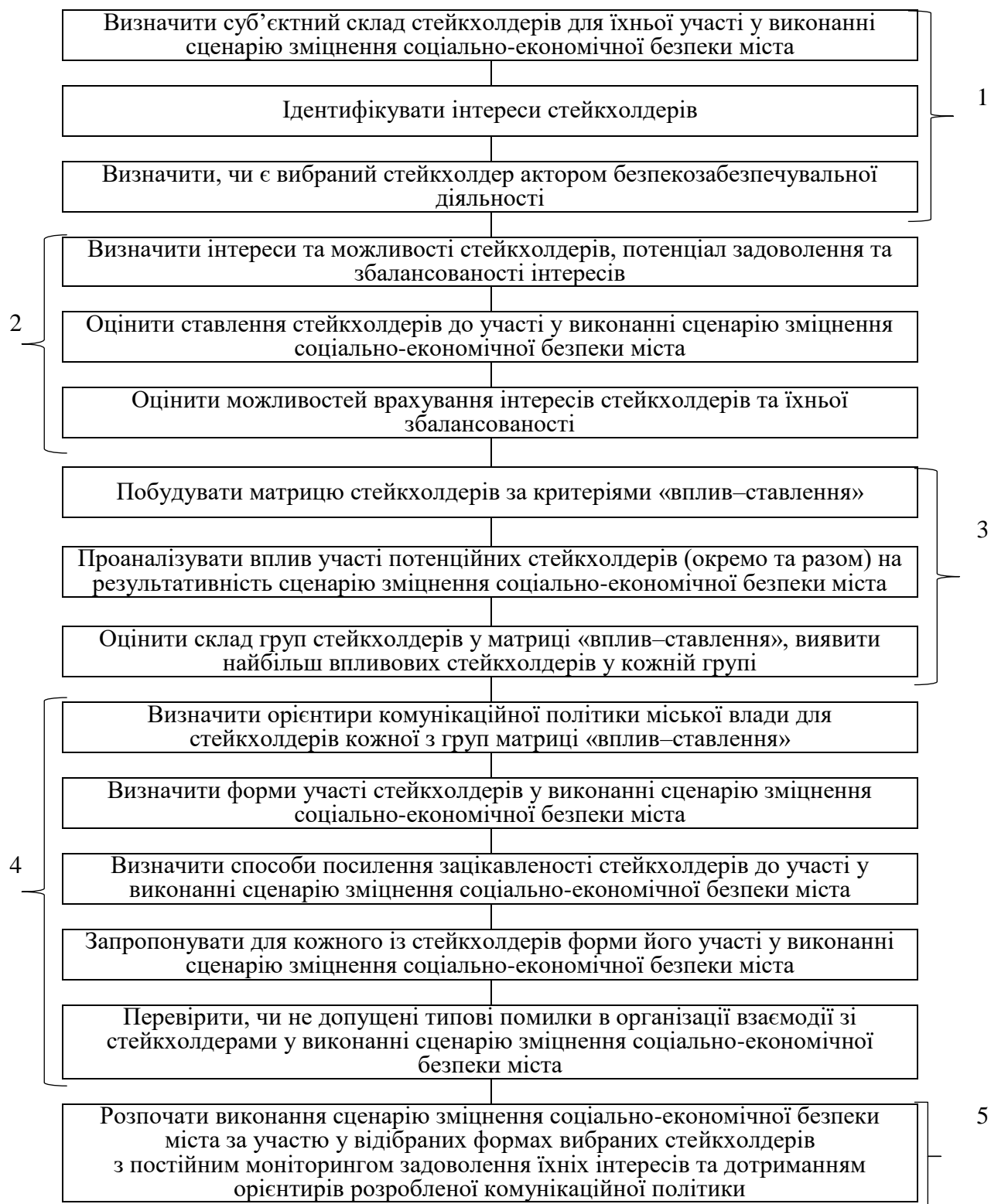


Рис. 7. Послідовність організації співпраці зі стейкхолдерами зміцнення соціально-економічної безпеки міста

Цифрами на рис. 7 позначено етапи організації співпраці зі стейкхолдерами зміцнення соціально-економічної безпеки міста: 1 – ідентифікаційний, 2 – оцінювальний, 3 – аналітичний, 4 – конструктивний, 5 – виконавчий.

3. Предметне поле дослідження соціально-економічної безпеки міста сформовано з використанням концептів його теоретичного базису (теорії функціональних систем, структурного функціоналізму, обміну на макрорівні, конфлікціонізму, концепції «суспільство ризику» та людиноцентричної концепції розвитку суспільства), які у сукупності сформували наукове середовище економічної безпекології мезорівня і зумовили структуру предметного поля. Його елементами є сформовані принципи дослідження соціально-економічної безпеки міста, вибір як домінуючого захисного підходу з використанням окремих елементів гармонізаційного підходу, визначений зміст категорії «соціально-економічна безпека міста» з використанням імперативних понять зазначених підходів, встановленого статусу категорії (одночасно і умова, і результат функціонування соціально-економічної системи «місто»). Визначені складові предметного поля дослідження соціально-економічної безпеки міста та імперативи, що їх позначають, об'єктивізовано у вигляді сукупності проблем економічної безпекології мезорівня, що потребують розв'язання за встановленими у роботі векторами дослідження.

4. Виявлені характерні риси соціально-економічної безпеки міста не зміцнюють і не послабляють її, вони об'єктивні, не залежать від рішень владних структур міста, але за певних умов сприяють її посиленню або послабленню, відображають об'єктивні зміни або залежності, історичні тенденції щодо динаміки соціально-економічної безпеки міста. У сукупності виявлених характерних рис соціально-економічної безпеки міста відображається не лише її іманентна (внутрішня) сутність, а й система зв'язків і відносин, у яких формується ця умова функціонування та розвитку соціально-економічної системи «місто». Врахування характерних рис соціально-економічної безпеки міста спроможне посилити результативність безпекозабезпечувальної діяльності міської влади.

5. Одним з чинників, що впливають на зміцнення соціально-економічної безпеки міста, є його фінансова спроможність, що розглядається як здатність міської влади забезпечити визначені законом власні надходження до дохідної частини бюджету міста для своєчасного фінансування його витрат. Оцінювання фінансової спроможності міста з використанням індексів сформованої сукупності показників виконано на прикладі даних кількох міст України. Для порівняльного аналізу темпоральних показників фінансової спроможності досліджуваних міст використано чотирьохквadrантну матрицю. Результати аналізу виявили не лише загально обмежену фінансову спроможність аналізованих міст, а й неусталеність її динаміки, тобто відсутність тренду її виразного зростання протягом досліджуваного періоду.

6. У дослідженні впливу демографічного чинника на соціально-економічну безпеку міста головну увагу приділено трудовій міграції, що суттєво впливає на соціально-економічну безпеку міст України незалежно від їхнього розміру та рівня індустріалізації: населення всіх міст неухильно останнім часом скорочується. Вплив внутрішньої трудової міграції в Україні на соціально-економічну безпеку міст України неоднозначний і багатоаспектний: в окремих випадках він є позитивним, а в інших його вплив є однозначно негативним. У великих містах до певної міри діє компенсаторний механізм поповнення нестачі робочих рук за рахунок трудової внутрішньої міграції. Такий компенсаторний механізм у малих та невеликих містах

майже не працює. Вплив зовнішньої трудової міграції на соціально-економічну безпеку міст України однозначно є негативним. Для упорядкування та формалізації впливу трудової міграції на соціально-економічну безпеку міста розроблено когнітивну карту трудової еміграції та трудової імміграції, яка дозволяє розглядати процеси функціонування соціально-економічної системи «місто» у взаємозв'язку, взаємозалежності та взаємозумовленості із соціально-економічною безпекою міста.

7. Для оцінювання впливу «сірої» тіньової економіки на формування доходної частини бюджету міста використано методологію непрямого оцінювання, операціоналізація концептів якої у вигляді оцінних правил, прийомів та процедур дозволила розробити послідовність операцій оцінювання величини ненадходжень до бюджету міста. Апробація пропонованої послідовності оцінювання на прикладі кількох міст показала, що їхні бюджети через приховування доходів бізнесу, числа працівників та виплати заробітної плати «у конвертах» протягом аналізованого періоду недоотримали значні суми, які становлять значну частину міжбюджетних трансфертів (а іноді і перевищують їхній обсяг). Проте негативний вплив «сірої» тіньової економіки у місті не зводиться лише до недоотримання міським бюджетом чималої суми коштів. Необхідно враховувати ще й віддалений негативний вплив «сірої» тіньової економіки на соціально-економічну систему «місто» і, відповідно, на його соціально-економічну безпеку: свідоме обмеження потенціалу розвитку економіки міста та спотворення економічної конкуренції.

8. Розроблені концептуальні засади аналізу розвитку загроз соціально-економічній системі «місто» складаються з низки взаємопов'язаних у єдиній системі конструктів, що у сукупності становлять систему логічних утворень, завдяки яким виникає можливість проаналізувати розвиток загрози соціально-економічній системі «місто» і спрогнозувати наслідки її реалізації. До числа конструктів концептуальних засад аналізу розвитку загроз соціально-економічній системі «місто» увійшли імперативи захисного та гармонізаційного підходів, визнання загрози не статичним, а динамічним явищем, для аналізу динаміки якого використано процесний підхід, структуризація процесу розвитку загрози з описом та наданням ознак етапів цього процесу, інструментальна база аналізу як результат операціоналізації конструктів концептуальних засад.

9. Операціоналізація конструктів концептуальних засад аналізу розвитку загроз соціально-економічній системі «місто» дозволила сформувати на принципах процесного підходу з дотриманням правил та принципів конструювання інструментарій аналізу, який становить собою сукупність методичних і технічних прийомів і операцій аналізу: структурування процесу розвитку загрози з використанням S-подібної кривої та наданих ознак етапів, розроблений алгоритм аналізу та карта загроз, яка є способом узагальнення результатів аналізу та отримання уявлення про комплекс загроз місту, що є актуальними на конкретний момент часу.

10. Проведена апробація розробленого інструментарію аналізу розвитку загрози соціально-економічній системі «місто» підтвердила його валідність, практичну орієнтованість та зручність у практичному використанні, можливість отримати однозначно інтерпретовані результати аналізу розвитку загрози,

об'єктивні висновки та реальне уявлення про можливості міської влади у безпекозабезпечувальній діяльності. За результатами аналізу пов'язаності та взаємовпливу загроз соціально-економічній системі «місто» в окресленій їхньої сукупності виявлено кілька груп загроз (активні, автономні, «незалежні» загрози, загрози «наслідкового» характеру та загрози-тригери).

11. Проаналізовані підходи до оцінювання об'єктів економічної безпекології мають певні переваги та обмеження, відображають з тією чи іншою мірою чіткості прийняту в оцінюванні парадигму економічної безпекології, різною мірою обґрунтовані та операціоналізовані у вигляді правил підготовки первинних даних, алгоритмів розрахунків, вимог та умов їхнього застосування, правил інтерпретації отриманих результатів, вибору напрямів оцінювання. Результати проведеного аналізу показали доцільність використання в оцінюванні соціально-економічної безпеки міста моделювання, завдяки якому з'являється можливість достатньо повною мірою врахувати виявлені характерні риси соціально-економічної безпеки міста, їхній прояв в оцінюванні, а також постулати захисного підходу, на які спирається виконане дослідження.

12. Модель оцінювання соціально-економічної безпеки міста розроблено з використанням трьох векторів-матриць у лінійному просторі: вектору оцінювання загроз за їхнім розвитком, вектору оцінювання загроз за їхньою зв'язаністю та вектору оцінювання загроз за їхньою попарною інтенсивністю. Оцінна модель дозволяє отримати з використанням пропонованих залежностей кількісні оцінки за кожним вектором оцінювання, а операції з векторами-матрицями моделі – результуючу оцінку соціально-економічної безпеки міста. Матриці оцінки є наочним та зручним для практики інструментом формування висновків щодо результатів оцінювання соціально-економічної безпеки міста.

13. Для інтерпретації результатів оцінювання соціально-економічної безпеки міста, отриманих з використанням розробленої оцінної моделі, сформульовано вимоги, правила та інструментарій. Інтерпретація результатів оцінювання передбачає визначення песимуму соціально-економічної безпеки міста - найгіршої ситуації, для визнання якого розроблено правила, що базуються на виділених трьох кластерах загроз місту за порівнювальною інтенсивністю їхнього впливу. Пропоновані правила песимуму соціально-економічної безпеки міста дозволили визначити три його умовні види (гострий, сильний та комплексний песимум), які не є взаємовиключними, а тому можуть комбінуватися між собою. Виконане тестування розробленої оцінної моделі як важливий крок в інтерпретації оцінок показало її придатність для різних комбінації вхідних даних, її дієвість, очікуваний характер отримуваних результатів.

14. Апробацію розробленої моделі оцінювання соціально-економічної безпеки міста проведено з використанням даних 6-х міст з різним адміністративним статусом. За її результатами підтверджено дієвість оцінної моделі для різних емпіричних наборів даних, нескладний порядок формування первинних даних для розрахунків показників оцінювання та інтерпретації його результатів, швидкість розрахунків з використанням середовища MS Excel та зручність інтерпретації отриманих оцінок соціально-економічної безпеки міста з використанням

пропонованих табличних та матричних форм. Оцінювання соціально-економічної безпеки досліджених міст показало, що попри відсутність загроз, що можуть трансформуватися у небезпеку для міста, й загалом середні оцінки розвитку загроз необхідні конкретні безпекозабезпечувальні заходи на базі системного підходу щодо попередження, подолання або хоча б зменшення змін негативного характеру, що можуть виникнути (або вже розпочалися) у соціально-економічній системі «місто» через вплив активного розвитку загроз.

15. Зміцнення соціально-економічної безпеки міста є результатом безпекозабезпечувальної діяльності міської влади, що становить собою сукупність дій, які спрямовані на протидію негативним змінам у соціально-економічній системі «місто», що виникли або можуть виникнути внаслідок реалізації загроз системі і у сукупності можуть погіршити стан системи аж до її якісної трансформації та її спроможності виконувати основні функції. Найпридатнішим у вирішенні завдання організації безпекозабезпечувальної діяльності міської влади визнано сценарний підхід, принципи використання якого доповнено принципом профілеорієнтованості. Інструментом використання сценарного підходу у безпекозабезпечувальній діяльності міської влади є сценарій зміцнення соціально-економічної безпеки міста. Такий сценарій становить собою заздалегідь організаційно підготовлений та ресурсно забезпечений один з варіантів системи заходів, дій та процесів, спрямованих на попередження, запобігання або гальмування негативних змін у соціально-економічній системі «місто», що можуть виникнути через реалізацію загроз місту. З використанням наданих критеріїв виділено види сценаріїв, а за пропонованими ознаками – необхідність корегування діючого сценарію або відмови від нього та переходу до наступного з числа сформованої сукупності сценаріїв.

16. Запорукою дієвості та реальності сценарію зміцнення соціально-економічної безпеки міста є дотримання в його підготовці пропонованої технології розроблення. Така технологія становить собою опис встановленої з використанням методів сценарного підходу взаємопов'язаної послідовності ресурсно забезпечених дій та процедур, які розподілено між виконавцями, з наступними координацією, синхронізацією у часі та просторі та узагальненням їхніх дій, які поєднано воедино в кожному з альтернативних сценаріїв. Розроблення сценаріїв зміцнення соціально-економічної безпеки міста має виходити з чіткого уявлення про зміст та особливості функціонування соціально-економічної системи «місто», для пояснення чого залучено концепти функціоналістського та конфлікціоністського підходів, а також інтеракціонізму.

17. Розроблена послідовність аналізу ресурсного забезпечення сценаріїв зміцнення соціально-економічної безпеки міста надає змогу описати види ресурсів з використанням пропонованих критеріїв, оцінити інтенсивність їхнього впливу на зміцнення соціально-економічної безпеки міста з використанням методу аналізу ієрархій, кластеризувати види ресурсів на основі використання правила Стерджеса та методу кластеризації k-середніх і визначити ранг кожного виду ресурсу в їхній аналізованій сукупності.

18. Розкриття змісту зміцнення соціально-економічної безпеки міста, надані технологія розроблення сценаріїв зміцнення соціально-економічної безпеки міста та

послідовність аналізу їхнього ресурсного забезпечення створили передумови для імплементації сценарного підходу до безпекозабезпечувальної діяльності органів міської влади. Зміст імплементації візуалізовано за допомогою фреймової моделі. Слоти фреймової моделі містять опис ресурсів, які можуть бути використані у безпекозабезпечувальній діяльності міста, процедуру залучення стейкхолдерів як вирішальної умови реального зміцнення соціально-економічної безпеки міста, інструментарій імплементації сценарного підходу, опис дій, які необхідно виконати для його імплементації, та послідовності їхнього виконання. Формат моделі дозволяє без зміни структури адаптувати її до умов безпекозабезпечувальної діяльності конкретного міста.

19. Стейкхолдерам у зміцненні соціально-економічної безпеки міста належить важлива роль, адже можливості міської влади у здійсненні безпекозабезпечувальної діяльності обмежені. Взаємодія міської влади з ними повинна мати чітку організаційну форму спільної діяльності, здійснюватися на підставі добровільної участі стейкхолдерів і не передбачає використання адміністративного примусу через обмеженість його дії. Визначення складу потенційних стейкхолдерів зміцнення соціально-економічної безпеки міста, виділення їхніх груп за комбінуванням критеріїв матриці «вплив-ставлення», опис у загальному вигляді інтересів та можливостей стейкхолдерів у виконанні сценарію зміцнення, встановлені орієнтири в організації комунікацій міської влади зі стейкхолдерами кожної з виділених груп та пропонувані форми їхнього залучення до участі у виконанні сценарію зміцнення послугували підставою удосконалення організації комунікацій міської влади зі стейкхолдерами та її операціоналізації.

ПЕРЕЛІК ОПУБЛІКОВАНИХ ПРАЦЬ ЗА ТЕМОЮ ДИСЕРТАЦІЇ

Монографії:

1. Romanovska Yuliia. The economic security of arboreality as a new direction of economic basecolor. Security of the XXI century: national and geopolitical aspects: collective monograph. Is. 2. Prague (Czech Republic), Nemoros s.r.o., 2020. P. 210-215.

2. Romanovska Yuliia. Fundamental grounds of socioeconomic security evaluation within an urban geo system. Security management of the XXI century: national and geopolitical aspects. ISSUE 3. Prague (Czech Republic), Nemoros s.r.o., 2021. P. 109-116.

3. Замкова Н. Л., Гнидюк І. В., Романовська Ю. А. Механізм організації системи соціальних гарантій населення. Stages of Formation and Development of the Economy of Independent Ukraine : monograph / ed. by Yu. Pasichnyk. Verlag SWG imex GmbH, Nuremberg, Germany, 2021. P. 448-462.

Особистий внесок: показано, що соціальний захист є підґрунтям функціонування соціально орієнтованої соціально-економічної системи держави та соціально-економічної безпеки на всіх рівнях системи, показано роль соціальних гарантій в її забезпеченні, надано класифікацію соціальних гарантій.

4. Hnydiuk I., Romanovska Yu. The ways of governmental decentralization in Ukraine based on the European countries experience. Public and private partnership in

conditions of innovative development of the economy : monograph. Edizioni Magi, Roma, Italy, 2017. P. 103–114.

Особистий внесок: проаналізовано найпоширеніші моделі місцевого самоврядування (англосаксонська та європейська), показано, що розподіл повноважень між державним, регіональним та місцевим рівнями влади є важливим чинником регіонального економічного розвитку, розкрито роль місцевого самоврядування у забезпеченні добробуту громади, регіону та держави завдяки отриманню певних повноважень.

5. Hnydiuk I., Romanovska Yu. Employment of the informal sector of economy. Economic and law human resources management issues : monograph. CARICOM, BARBADOS, 2016. P. 30–39.

Особистий внесок: проаналізовано структуру неформальної економіки та чинники, що зумовлюють її виникнення та сприяють зростанню її масштабу, зокрема в Україні.

Статті в наукових фахових виданнях України:

6. Козаченко Г. В., Романовська Ю. А. Концептуальні засади аналізу розвитку загроз соціально-економічній системі «місто». *Економіка промисловості*. 2022. № 3 (99). С. 108-120.

DOI: <https://doi.org/10.15407/econindustry2022.03.108>

Особистий внесок: сформовано систему конструктів концептуальних засад аналізу розвитку загроз соціально-економічній системі «місто», визначено зміст та надано принципи формування конструктів, показано їхній взаємозв'язок, розкрито зміст понять «загроза», «небезпека» та «ризик», прийнятий у концептуальних засадах аналізу розвитку загроз.

7. Романовська Ю. А. Аналіз розвитку загроз соціально-економічній системі «місто». *Вісник Хмельницького національного університету. Серія: Економічні науки*. 2022. № 2. Т. 2. С. 111-118.

DOI: [https://doi.org/10.31891/2307-5740-2022-304-2\(2\)-19](https://doi.org/10.31891/2307-5740-2022-304-2(2)-19)

8. Романовська Ю., Страпачук М., Макаренко М. Державна соціальна політика України. *Економіка та держава*. 2022. № 2. С. 129-133. URL: http://www.economy.in.ua/pdf/2_2022/24.pdf

DOI: [10.32702/2306-6806.2022.2.129](https://doi.org/10.32702/2306-6806.2022.2.129)

Особистий внесок: проаналізовано основні підходи до реалізації соціальної політики на всіх рівнях соціально-економічної системи держави (державний патерналізм та ліберальна модель), показано їх централізований характер.

9. Романовська Ю. А. Сценарний підхід до зміцнення соціально-економічної безпеки міста. *Вісник НТУ ХПІ (Економічні науки)*. 2022. №3. С. 58-66.

URL: <https://repository.kpi.kharkov.ua/bitstreams/8deaa90b-2b4c-4bed-9d19-d83ab3cfd9d8/download>

10. Романовська Ю. А. Технологія розроблення сценаріїв зміцнення соціально-економічної безпеки міста. *Бізнес Інформ*. 2022. №11. С. 88-100.

DOI: <https://doi.org/10.32983/2222-4459-2022-11-88-100>

11. Романовська Ю. А. Вплив «сірої» тіньової економіки на соціально-економічну безпеку міста. *Проблеми економіки*. 2021. №3. С. 100-109.

DOI: <https://doi.org/10.32983/2222-0712-2021-3-100-109>

12. Романовська Ю. А. Передумови формування комплексного підходу до оцінювання соціально-економічної безпеки міста. *Бізнес Інформ*. 2021. №11. С. 72–84.

DOI: <https://doi.org/10.32983/2222-4459-2021-11-72-84>

13. Романовська Ю. А. Соціально-економічна безпека міста: аналіз характерних рис. *Вчені записки університету КРОК*. 2021. № 4(64). С. 182-192.

DOI: <https://doi.org/10.31732/2663-2209-2021-64-182-192>

14. Романовська Ю. А., Страпачук Л. В. Вплив тінізації економіки на соціально-економічний розвиток України. *Науковий вісник Міжнародного гуманітарного університету*. Серія : Економіка і менеджмент. 36. наук. праць. 2021. № 49. С. 60-68.

DOI: <https://doi.org/10.32841/2413-2675/2021-49-7>

Особистий внесок: проаналізовано підходи до трактування категорії «тіньова економіка», індекс тінізації економічної сфери у взаємозв'язку з індексом інфляції та рівнем дефіциту державного бюджету, чинники, що зумовлюють стійкість тінізації економіки та зростання частки тіньового сектору в економіці України, розглянуто основні заходи щодо зменшення тіньової зайнятості.

15. Романовська Ю. А., Макаренко М. А., Хмарук В. М. Соціально-економічні показники розвитку регіону. *Причорноморські економічні студії*. 2021. № 66. С. 108–116.

DOI: <https://doi.org/10.32843/bses.66-18>

Особистий внесок: розглянуто сприятливість умов для соціально-економічного розвитку територіальних громад, виділено складники соціально-економічного розвитку регіону та відібрано основні показники для його аналізу.

16. Романовська Ю. А. Стійкість бюджету урбогеосистеми у забезпеченні її соціально-економічної безпеки. *Бізнес Інформ*. 2020. №2. С. 398-406.

DOI: <https://doi.org/10.32983/2222-4459-2020-2-398-406>

17. Романовська Ю. А. Принципові засади формування напрямів посилення соціально-економічної безпеки урбогеосистеми. *Соціально-правові студії*. 2020. Т. 3. №3. С. 173-183.

URL: <https://dspace.lvduvs.edu.ua/bitstream/1234567890/3257/1/C%D0%9F%D0%A1%203%289%29%2020%20online.pdf>

18. Романовська Ю. А. Місто як урбогеосистема: структура та особливості. *Економіка та держава*. 2020. № 5. С. 116-122.

DOI: <https://doi.org/10.32702/2306-6806.2020.5.116>

19. Романовська Ю. А. Вплив демографічного чинника на соціально-економічну безпеку міста. *Проблеми економіки*. 2020. №2. С. 171-177.

DOI: <https://doi.org/10.32983/2222-0712-2020-2-407-415>

20. Романовська Ю. А., Курієнко А. В., Коротчук І. В. Аналіз соціальної політики територіальних громад. *Агросвіт*. 2020. № 8. С. 100–108.

DOI: 10.32702/2306-6792.2020.8.100

Особистий внесок: охарактеризовано децентралізацію повноважень у сфері соціального захисту та соціального забезпечення та основні сучасні підходи щодо формування і реалізації соціальної політики територіальних громад; виділено основні завдання соціальної політики територіальної громади; визначено функції та охарактеризовано інфраструктуру соціального захисту в розрізі рівнів адміністративно-територіального устрою; розглянуто власні повноваження об'єднаної територіальної громади у сфері соціального захисту та соціального забезпечення.

21. Романовська Ю. А. Соціально-економічна безпека: зміст категорії та її об'єкти. *Бізнес Інформ*. 2019. №6. С. 13-20.

DOI: <https://doi.org/10.32983/2222-4459-2019-6-13-20>

22. Романовська Ю. А. Місто як об'єкт соціально-економічної безпеки. *Проблеми економіки*. 2019. №3. С. 171-177.

DOI: <https://doi.org/10.32983/2222-0712-2019-3-171-177>

23. Романовська Ю. А. Соціально-економічна безпека міста. *Економічний часопис Східноєвропейського національного університету імені Лесі Українки*. 2019. Том 4. № 20. С. 82-92.

DOI: <https://doi.org/10.29038/2411-4014-2019-04-82-92>

24. Романовська Ю. А. Податкова децентралізація як основна домінанта розвитку місцевого самоврядування. *Вісник Східноукраїнського національного університету імені Володимира Даля*. 2015. № 4 (221). С. 221-225.

URL: [file:///C:/Users/Nadin/Downloads/VSunu_2015_4_41%20\(3\).pdf](file:///C:/Users/Nadin/Downloads/VSunu_2015_4_41%20(3).pdf)

Статті у виданнях, що входять до міжнародних наукометричних баз Scopus i Web of Science

25. Napieieva O., Martynenko V., Romanovska Yu., Chyrva H., Potapiuk I. Theoretical And Methodological Aspects Of Strategic Management Of Economic Security Of The State In The Conditions Of The Covid-19: *Current Problems And Vectors Of Development. Financial and Credit Activity Problems of Theory and Practice*. 2022. 1(42). 529–536. (Web of Science)

DOI: <https://doi.org/10.55643/fcapter.1.42.2022.3753>

Особистий внесок: показано необхідність детального вивчення змісту, видів, факторів та шляхів поширення загроз соціально-економічній безпеці України на всіх рівнях соціально-економічної системи держави, проаналізовано сектори економіки, які зазнали сильного тиску під впливом конкретних загроз соціально-економічній безпеці України, сформульовано концептуальні засади стратегії управління економічною безпекою країни.

26. Romanovska Yuliia, Kozachenko Ganna, Pogorelov Yuriy, Pomazun Oksana, Redko Kateryna. Problems of development of economic security in Ukraine: challenges and opportunities. *Financial and Credit Activity Problems of Theory and Practice*. 2022. Vol. 5 (46). P. 249-257 (Web of Science)

DOI: <https://doi.org/10.55643/fcapter.5.46.2022.3906>

Особистий внесок: проаналізовано вплив загроз у системі економічної безпеки України на її складові, визначено ті сфери міжнародної підтримки України, що можуть бути використані на рівні її міст.

27. Kozachenko Ganna, Andrushchenko Igor, Pogorelov Yuriy, Gerasymenko Larisa, Romanovska Yuliia. Economic Security in Post-Soviet Countries: Level of Ensuring and Development Trend. *Review of Applied Socio-Economic Research*. 2021. Volume 22. Issue 2. pp. 86-101 (Scopus)

DOI: <https://doi.org/10.54609/reaser.v22i2.109>

Особистий внесок: обґрунтовано вибір міжнародних індексних систем як інформаційної бази компаративного аналізу економічної безпеки пострадянських країн, сформовано інформаційну базу аналізу (бали досліджуваних країн за міжнародними індексними системами для проведення компаративного аналізу), використано метод суми оцінок для узагальнення балів досліджуваних країн за індексами та субіндексами.

28. Bartosova V., Voloshchuk L., Romanovska Y., Podra O. Ivanyshyna, G. Directions of reduction of the audit risks in the conditions of the electronic economy. *Academy of Accounting and Financial Studies Journal*. 2019. Volume 23. Special Issue 2. (Scopus). URL: <https://www.abacademies.org/articles/Directions-of-Reduction-of-the-Audit-Risks-in-the-Conditions-1528-2635-23-SI-2-420.pdf>

Особистий внесок: проаналізовано елементи моніторингу, притаманні ризику, побудовано модель набору типових небажаних факторів, що впливають на рівень притаманного ризику (на прикладі аудиторського ризику).

Статті у наукових періодичних виданнях інших держав:

29. Kozachenko Ganna, Romanovska Yuliya. Tools for analyzing development of threats to the socio-economic system «city». *Legal Science and Praxis. Journal of Law and Social Sciences*. 2022. №4. P. 22–31.

URL: https://lesp.hu/wp-content/uploads/2023/03/5-Ganna-Kozachenko-Yuliya-Romanovska_4_2022-22-31.pdf

Особистий внесок: розвиток загрози соціально-економічній системі «місто» розглянуто з позицій процесного підходу – як послідовну, зумовлену певними закономірностями зміну стану соціально-економічної системи «місто» та її якостей, обґрунтовано доцільність використання для наочного представлення розвитку загрози соціально-економічній системі «місто» S-подібної кривої (сигмоїдної кривої), структуровано процес розвитку загрози, розкрито зміст та надано ознаки кожного з виділених етапів.

30. Гнидюк І. В., Романовська Ю. А. Показники оцінювання соціальної безпеки. *Modern Engineering and Innovative Technologies* (Німеччина). 2022. 21-02. P. 10–15.

DOI: <https://doi.org/10.30890/2567-5273.2022-21-02-004>

Особистий внесок: проаналізовано сучасні методи розрахунків показників соціальної безпеки, показано доцільність використання агрегованих показників в оцінюванні соціальної безпеки на всіх рівнях соціально-економічної безпеки держави.

31. Romanovskaya Yuliya. Monitoring of local government funds target. *Scientific Letters of Academic Society of Michal Baludansky* (Slovakia). 2016. Vol. 5 (4). P. 125-128.

URL: <https://ir.vtei.edu.ua/g.php?fname=25901.pdf>

Матеріали наукових конференцій та інші наукові видання:

32. Романовська Ю. А. Ресурсний аналіз як важлива сфера менеджменту безпеки міста. *Менеджмент і безпека в умовах війни: теоретичні та прикладні аспекти* : матеріали наук.-практ. Інтернет-конф., 13 трав. 2022 р. Львів : ЛДУВС, 2022. С. 109-112. URL:

<https://sci.ldubgd.edu.ua/jspui/bitstream/123456789/10397/1/16%20%D0%9C%D0%B0%D1%80%D1%82%D0%B8%D0%BD%20%D0%9E.%D0%9C.%20%D1%81.%20180%20%20%D0%97%D0%B1%D1%96%D1%80%D0%BD%D0%B8%D0%BA%2013.05.2022.pdf>

33. Романовська Ю. А. Фреймова модель у розкритті змісту зміцнення соціально-економічної безпеки міста. *Економічна безпека: держава, регіон, підприємство* : матеріали міжнар. наук.-практ. Інтернет-конф., 29 верес. 2022 р. Полтава : нац. ун-т «Полтавська політехніка», 2022. С. 35-40. URL: https://nupp.edu.ua/uploads/files/0/events/conf/2022/mnp-ebdrp/zbirnik_bezpeki2022.pdf

34. Козаченко Г. В., Романовська Ю. А. Фінансова спроможність міста у забезпеченні його соціально-економічної безпеки. *Актуальні питання забезпечення фінансової безпеки держави в умовах глобалізації* : матеріали міжнар. наук.-практ. конф., 17 лют. 2022 р. Харків : ХДУВС, 2022. С. 176-180. URL: <http://dspace.univd.edu.ua/xmlui/bitstream/handle/123456789/11418/Aktualni%20pytannia%20zabezpechenia%20finansovoi%20bezpeky%20derzhavy%20v%20umovakh%20hlobalizatsii.pdf?sequence=4&isAllowed=y>

Особистий внесок: розкрито зміст поняття «фінансова спроможність міста», надано сукупність показників для характеристики фінансової спроможності бюджету міста у контексті його соціально-економічної безпеки, описано результати їхнього використання за даними кількох міст України.

35. Романовська Ю. Соціально-економічна безпека міста в умовах воєнного стану. *Економіко-правові аспекти господарювання: сучасний стан, ефективність та перспективи* : матеріали VIII міжнар. наук.-практ. конф., 23-24 верес. 2022 р. Одеса : Одеський національний економічний університет. 2022. С. 250-253. URL: <http://repositsc.nuczu.edu.ua/bitstream/123456789/16380/1/%D0%BA%D0%BE%D0%BD%D1%84%D0%9E%D0%B4%D0%B5%D1%81%D1%81%D0%B0.pdf>

36. Романовська Ю. Соціальна безпека громадян України в умовах воєнного стану. *Соціально-політичні, економічні та гуманітарні виміри європейської інтеграції України* : зб. наук. праць X міжнар. наук.-практ. конф., 06-07 жовт. 2022 р. Ч. II. Вінниця : Вінницький торговельно-економічний інститут ДТЕУ. 2022. С. 239-247. URL: <http://www.vtei.com.ua/doc/2022/0510/zb2.pdf>

37. Романовська Ю. Роль пенсійного забезпечення в соціальному захисті населення. *Сучасний стан та перспективи розвитку фінансової системи України* : зб. наук. праць XI Всеукр. наук.-практ. Інтернет-конф., 16 черв. 2022 р. Вінниця :

PBB Вінницького торговельно-економічного інституту ДТЕУ. С. 222-229. URL: http://www.vtei.com.ua/doc/2023/27_01_1.pdf

38. Романовська Ю. Бюджетно-податкові відносини як чинник соціально-економічної безпеки урбогеосистеми. *Trends of development modern science and practice* : Abstracts of IX International Scientific and Practical Conference, 16-19 Novem/2021. Stockholm : International Science Group (ISG-KONF. COM), 2021. P. 187-191. URL: <https://isg-konf.com/wp-content/uploads/2021/11/TRENDS-OF-DEVELOPMENT-MODERN-SCIENCE-AND-PRACTICE.pdf>

39. Романовська Ю. А. Роль цільових фондів у процесі формування фінансових ресурсів місцевого самоврядування. *Соціально-політичні, економічні та гуманітарні виміри європейської інтеграції України* : зб. наук. праць IV міжнар. наук.-практ. конф., 18-20 трав. 2016 р. Ч. I. Вінниця : Видавничо-редакційний відділ ВТЕІ КНТЕУ, 2016. С. 527-535. URL: <https://ir.vtei.edu.ua/g.php?fname=26852.pdf>

АНОТАЦІЯ

Романовська Ю. А. Соціально-економічна безпека міста. – Кваліфікаційна наукова праця на правах рукопису.

Дисертація на здобуття наукового ступеня доктора економічних наук за спеціальністю 08.00.05 – Розвиток продуктивних сил та регіональна економіка. – Вінницький торговельно-економічний інститут Державного торговельно-економічного університету. – Східноукраїнський національний університет імені Володимира Даля. – Київ, 2023.

Дисертацію присвячено розробленню теоретичних, методологічних та науково-прикладних основ зміцнення соціально-економічної безпеки міста.

Сформовано предметне поле дослідження соціально-економічної безпеки міста. Уточнено понятійно-категоріальний апарат дослідження. Проведено аналіз характерних рис соціально-економічної безпеки міста. Удосконалено оцінювання фінансової спроможності міста. Проаналізовано вплив демографічного чинника на соціально-економічну безпеку міста. Розроблено методологічні засади оцінювання впливу «сірої» тіньової економіки на бюджет міста, які операціоналізовано у вигляді оцінних правил, прийомів, процедур та операцій. Розроблено концептуальні засади аналізу розвитку загроз соціально-економічній системі «місто», які операціоналізовано у вигляді сукупності методичних і технічних прийомів та операцій аналізу. Проаналізовано підходи до оцінювання об'єктів економічної безпекології, доведено доцільність використання в оцінюванні моделювання. Розроблено модель оцінювання соціально-економічної безпеки міста з використанням методів векторної алгебри, наданих передумов, висунутих вимог до моделювання оцінювання та інформаційних інтересів користувачів оцінок. Сформульовано вимоги, правила й інструментарій інтерпретації результатів оцінювання соціально-економічної безпеки міста, отриманих з використанням розробленої оцінної моделі. Розроблену модель оцінювання соціально-економічної безпеки міста апробовано з використанням даних 6-х міст з різним адміністративним статусом. Обґрунтовано вибір сценарного підходу до організації зміцнення соціально-економічної безпеки міста, розкрито зміст сценарію зміцнення.

Розроблено технологію підготовки сценарію зміцнення соціально-економічної безпеки міста. Розроблено послідовність аналізу ресурсного забезпечення сценаріїв зміцнення соціально-економічної безпеки міста. Сформовано фреймову модель імплементації сценарного підходу до зміцнення соціально-економічної безпеки міста до діяльності міської влади. Визначено склад потенційних стейкхолдерів зміцнення соціально-економічної безпеки міста, виділено їхні групи, описано у загальному вигляді інтереси та можливості стейкхолдерів у виконанні сценарію зміцнення, встановлено орієнтири в організації комунікацій міської влади зі стейкхолдерами кожної з виділених груп та запропоновано форми їхнього залучення до участі у виконанні сценарію зміцнення.

Ключові слова: соціально-економічна система «місто», соціально-економічна безпека міста, захисний підхід, загроза, оцінна модель, сценарний підхід, зміцнення соціально-економічної безпеки міста.

SUMMARY

Romanovska Y. A. Socio-economic security of the city. – Qualifying scientific work with the manuscript copyright.

The thesis for the degree of Doctor of Economics in the specialty 08.00.05 – development of productive powers and regional economy. – Vinnytsia Institute of Trade and Economics of State University of Trade and Economics. – Volodymyr Dahl East Ukrainian National University. – Kyiv, 2023.

Using the imperative concepts of protective and harmonization approaches, the content of the category «socio-economic security of the city». For the study of the city as an object of socio-economic security, the current study determined the content of the category «city». Using the concepts of the theoretical basis of research, I formed the subject field of the study of the socio-economic security of the city. It also determined the components of the subject field of research of the socio-economic security of the city, and the imperatives that designate them are objectified in the form of a set of problems of economic security that need to be solved according to the established vectors of research of the socio-economic security of the city. The study analyzed the characteristic features of the socio-economic security of the city, in the aggregate of which not only its immanent (internal) essence is reflected, but also the system of connections and relations in which this phenomenon is formed and developed. Using the indexes of the formed set of indicators and data of several cities of Ukraine, I assessed their financial capacity (the ability of the city authorities to provide their own revenues to the revenue part of the city budget determined by law and timely financing of its expenses), which is an important condition for ensuring the socio-economic security of the city. To sort and formalize the impact of labor migration on the socio-economic security of the city, this study developed a cognitive map of labor emigration and labor immigration. The given study developed methodological bases for assessing the impact of the «gray» shadow economy on the city budget in which the operationalization of concepts, principles and assumptions of assessment in the form of evaluation rules, techniques and procedures made it possible to develop a sequence of operations for assessing the amount of non-receipts to the city budget.

The conceptual foundations of the analysis of the development of threats to the socio-economic system «city». Based on the results of operationalization of the constructs of the conceptual foundations of the analysis of the development of threats to the socio-economic system «city». The study tested developed tools for analyzing the development of the threat to the socio-economic system «city», and the results of testing confirmed its validity, practical orientation and usability. Analysis of the approaches to the evaluation of objects of economic security revealed their advantages and limitations. The results of the analysis demonstrated the suitability of using modeling in assessing the socio-economic security of the city, due to which it becomes possible to sufficiently take into account the peculiarities of the socio-economic system «city», their performance in evaluation, as well as the postulates of the protective approach on which the given study is based.

Methods of vector algebra, given prerequisites, requirements made for modeling assessment and information interests of users of assessments using three vectors-matrices in linear space (vector of threat assessment by their development, vector of threat assessment by their connectivity and vector of threat assessment by their paired intensity) were utilized to develop a model for assessing the socio-economic security of the city, which allows to obtain quantitative estimates for each vector of assessment using the proposed dependencies, and operations with vectors-matrices of the model – the resulting assessment of the socio-economic security of the city. To interpret the results of the evaluation of the socio-economic security of the city, obtained using the developed evaluation model, the requirements, rules and tools of interpretation (indicators, the procedure for their calculation and limit. Using data from 6 cities with different administrative status, the developed model for assessing the socio-economic security of the city was tested.

The study confirmed the efficiency of using the scenario approach in solving the problem of strengthening the socio-economic security of the city. The study suggested the technology for developing a scenario for strengthening the socio-economic security of the city. The interpretation of the content of strengthening the socio-economic security of the city, the technology for developing scenarios for strengthening the socio-economic security of the city and the sequence of analysis of the resource provision of scenarios created the prerequisites for the implementation of the scenario approach to the security activities of city authorities. The content of the implementation is visualized using a frame model. To improve the organization of communications of the city authorities with stakeholders to strengthen the socio-economic security of the city, their potential composition was determined, a group of stakeholders was identified by combining the criteria of the «influence-positioning» matrix, the interests and opportunities of stakeholders in the implementation of the strengthening scenario were described in general, guidelines were established in the organization of communications of the city authorities with stakeholders of each of the selected groups and the forms of their involvement in the implementation of the strengthening scenario were proposed.

Keywords: socio-economic system «city», socio-economic security of the city, protective approach, threat, assessment model, scenario approach, strengthening of socio-economic security of the city.

Підписано до друку 11.09.2023. Формат 60x90/16.
Зам. № 180576.

Папір офсетний. Гарнітура Times.
Друк на ризографі. Ум. друк. арк. 1,9. Наклад 100 прим.

Надруковано ПП «ТД «Едельвейс і К»
21000, м. Вінниця, вул. 600-річчя, 17
Тел.: (0432) 550-333
Реєстраційне свідоцтво серії ДК №3736