

Міністерство освіти і науки України
Державний торговельно-економічний університет
Вінницький торговельно-економічний інститут
Кафедра економіки та міжнародних відносин

КВАЛІФІКАЦІЙНА РОБОТА
НА ТЕМУ
«ЕФЕКТИВНІ МЕХАНІЗМИ СОЦІАЛЬНОЇ ДОПОМОГИ БІЖЕНЦЯМ ТА
ВИМУШЕНИМ ПЕРЕСЕЛЕНЦЯМ»
(за матеріалами Вінницької обласної організації Товариства Червоного Хреста
України, м. Вінниця)

Здобувача вищої освіти
освітнього ступеня «магістр»
2 курсу, групи УССЗ-21д(м),
спеціальності 232 «Соціальне
забезпечення»
освітньої програми «Управління в
системі соціального забезпечення»
денної форми навчання

Дмитра ПЕДОРУКА

Науковий керівник
кандидат економічних наук,
доцент

Лариса ОСІПОВА

Гарант освітньої програми
кандидат економічних наук,
доцент

Ірина ЮРЧИК

ЗМІСТ

ВСТУП	3
РОЗДІЛ 1. ТЕОРЕТИКО-МЕТОДОЛОГІЧНІ ОСНОВИ СОЦІАЛЬНОЇ ДОПОМОГИ БІЖЕНЦЯМ ТА ВИМУШЕНИМ ПЕРЕСЕЛЕНЦЯМ	6
1.1. Теоретичні основи поняття «біженці» та «вимушені переселенці»	6
1.2. Механізми забезпечення соціальної допомоги біженцям та вимушеним переселенцям	13
РОЗДІЛ 2. ВІННИЦЬКА ОБЛАСНА ОРГАНІЗАЦІЯ ТОВАРИСТВА ЧЕРВОНОГО ХРЕСТА УКРАЇНИ ЯК УСТАНОВА ЗАБЕЗПЕЧЕННЯ СОЦІАЛЬНОЇ ДОПОМОГИ БІЖЕНЦЯМ ТА ВИМУШЕНИМ ПЕРЕСЕЛЕНЦЯМ	19
2.1. Організаційно-економічна характеристика Вінницької Обласної Організації Товариства Червоного Хреста України	19
2.2. Аналіз механізмів забезпечення соціальної допомоги біженцям та вимушеним переселенцям Вінницької Обласної Організації Товариства Червоного Хреста України	25
РОЗДІЛ 3. УДОСКОНАЛЕННЯ МЕХАНІЗМІВ СОЦІАЛЬНОЇ ДОПОМОГИ БІЖЕНЦЯМ ТА ВИМУШЕНИМ ПЕРЕСЕЛЕНЦЯМ	33
3.1. Удосконалення методів та механізмів соціальної допомоги біженцям та вимушеним переселенцям на базі Вінницької Обласної Організації Товариства Червоного Хреста України	33
3.2. Оцінка ефективності методів та механізмів соціальної допомоги біженцям та вимушеним переселенцям	37
ВИСНОВКИ ТА ПРОПОЗИЦІЇ	40
СПИСОК ВИКОРИСТАНИХ ДЖЕРЕЛ	43
ДОДАТКИ	48

ВСТУП

Гуманітарна та соціальна допомога є невід'ємною частиною сучасного суспільства. У світі, де існують великі виклики та проблеми, ці види допомоги грають важливу роль у полегшенні бідності, забезпеченні безпеки та підтримці вразливих категорій населення. В наш час гуманітарна та соціальна допомога є основою для полегшення умов життя багатьох людей та полегшення їх прийняття у соціум. Гуманітарна та соціальна допомога спрямована на надання допомоги у випадку природних катастроф, конфліктах тощо. Тоді як соціальна допомога спрямована на полегшення бідності та забезпечення соціальної справедливості. У сучасному світовому ландшафті, де гуманітарна та соціальна допомога є критично важливими, обговорюється вплив цих видів допомоги на суспільство та на індивідуальному рівні. Крім того, організації потребують вичерпних даних про стан одержувачів допомоги, супутніх соціальних та громадських організацій та інші сили, що мають вплив на ситуацію. В наш час інформація про стан справ у соціальному секторі використовується не тільки для прийняття оптимальних рішень, але й в якості важливого стратегічного інструменту планування надання допомоги. Для ефективного функціонування організації в кризових умовах необхідно налагодити регулярне збирання інформації. Це завдання вирішується завдяки використанню систематичного збору, аналізу та обробки інформації.

Організаціями, що надають послуги у сфері соціальної та гуманітарної допомоги є гуманітарні організації, діяльність яких має неабиякий вплив на соціальні процеси в країні загалом та, зокрема, в умовах гуманітарних та соціальних криз. Цілями даних організацій є забезпечення функціонування спільноти людей в кризових умовах.

Актуальність проблематики ефективних методів соціальної допомоги біженцям та внутрішнім переселенцям пов'язана із загальною соціальною дестабілізацією у світі а саме: збройні конфлікти, природні катаклізми, соціальна та класова нерівність, недостатнім науковим і практичним опрацюванням

теоретичних засад та прикладних напрямів удосконалення механізму соціальної сфери для формування стратегії розвитку соціальної допомоги у сучасному світі.

Розгляд питань щодо діяльності організації в сфері надання соціальної допомоги займалися, К. Сухова, А. Колосок, І. Бичук, К. Дубич, О. Амосова, В. Бакуменка, В. Бабаєва, М. Кравченко, Е. Лібанової, П. Надолішнього, В. Скуратівського, О. Черниш, та ін. Однак, прикладні дослідження механізму соціальної допомоги для формування стратегії розвитку нових методів соціальної та гуманітарної допомоги у сучасних умовах вказують на необхідність подальшого розвитку теоретичної бази, обґрунтування її функціональної суті та інструментів формування, що й актуалізувало тему кваліфікаційної роботи, обумовило формування її мети та завдань.

Метою кваліфікаційної роботи є розвиток теоретико-методичних положень та розробка практичних рекомендацій щодо удосконалення механізмів надання соціальної допомоги біженцям та вимушеним переселенцям.

Для досягнення поставленої мети було опрацьовано ряд завдань :

- дослідження теоретичних основ поняття «біженці» та «вимушені переселенці»;
- вивчення механізмів забезпечення соціальної допомоги біженцям та вимушеним переселенцям;
- представлення організаційно-економічної характеристики Вінницької Обласної Організації Товариства Червоного Хреста України;
- аналіз механізмів забезпечення соціальної допомоги біженцям та вимушеним переселенцям Вінницької Обласної Організації Товариства Червоного Хреста України;
- удосконалення методів та механізмів соціальної допомоги біженцям та вимушеним переселенцям на базі Вінницької Обласної Організації Товариства Червоного Хреста України;
- оцінка ефективності методів та механізмів соціальної допомоги біженцям та вимушеним переселенцям.

Об'єктом дослідження є процес надання соціальної допомоги для покращення умов життя біженців та внутрішньо переміщених осіб Вінницькою обласною організацією Товариства Червоного Хреста України. Предметом дослідження є соціальної допомоги які надаються біженцям та внутрішньо переміщеним особам.

Методологічною основою проведеного дослідження є методи діалектики, логічного та історичного, аналізу та синтезу, індукції та дедукції, абстрагування, системного підходу, метод групування, графічний метод.

Результати дослідження пройшли апробацію на XII Всеукраїнській студентській науково-практичній конференції «Актуальні проблеми ефективного соціально-економічного розвитку України: пошук молодих», Вінницький торговельно-економічного інституту ДТЕУ, 20 квітня 2023 року, м. Вінниця, стаття на тему: «Ефективні методи допомоги біженцям та внутрішньо переміщеним особам», та X Всеукраїнській науково-практичній Інтернет-конференції «Менеджмент XXI століття: сучасні моделі, стратегії, технології» Вінницький торговельно-економічного інституту ДТЕУ, 10 жовтня 2023 року, м. Вінниця, стаття на тему: «Використання результативних методів для забезпечення ефективної соціальної допомоги ВПО».

Кваліфікаційна робота має наступну структуру: вступ, три розділи, кожен з яких має по два підрозділи, висновки та пропозиції, список використаних джерел та додатки.

РОЗДІЛ 1

ТЕОРЕТИКО-МЕТОДОЛОГІЧНІ ОСНОВИ СОЦІАЛЬНОЇ ДОПОМОГИ БІЖЕНЦЯМ ТА ВИМУШЕНИМ ПЕРЕСЕЛЕНЦЯМ

1.1. Теоретичні основи поняття «біженці» та «вимушені переселенці»

З поняттям «внутрішньо переміщені особи» (ВПО) Україна зіткнулась вперше у 2014 році внаслідок військової агресії росії проти України, анексії Автономної Республіки Крим, проведення антитерористичної операції на Донбасі, повномасштабного вторгнення росії в Україну у 2022 році. Вирішення проблем, пов'язаних із ВПО, одразу стало предметом наукових досліджень українських вчених. Це зумовлено тим, що Україна вперше стикнулася із подібною проблемою, а самі переселенці потребують захисту, забезпечення прав та свобод, а також вирішення їх нагальних першочергових проблем. Тому актуальним залишається проблема уточнення поняттєво-термінологічного апарату дослідження міграцій, у якому поняття ВПО займає одне з важливих місць.

Примусова внутрішня міграція розглядається як необхідне і невідворотне переміщення особи в межах держави, що фактично стосується зміни її правового статусу на підставі законодавства та на підставі адміністративно-правового акта, а також зміни місця постійного проживання. Примусова внутрішня міграція виникає внаслідок воєнних, політичних подій, переслідувань за релігійними чи етнічними мотивами, а також застосування насильства щодо самих осіб або членів їхньої родини. Концепція примусового переміщення населення включає різні міграційні рухи, такі як втеча, евакуація, переміщення і переселення.

Міжнародна організація з міграції формулює визначення вимушеного мігранта якою може бути будь-яка особа, що мігрує, маючи на меті «уникнути переслідувань, конфліктів, репресій, стихійних лих та антропогенних катастроф, екологічної деградації чи інших ситуацій, які ставлять під загрозу її життя, свободу або засоби існування» [36]. Міжнародна асоціація з вивчення вимушеної міграції

(IASFM) тлумачить поняття вимушеного мігранта як «переміщення біженців і внутрішньо переміщених осіб (осіб, переміщених в результаті конфліктів), а також людей, переміщених в результаті стихійних або екологічних лих, хімічних або ядерних катастроф, голоду або проектів у галузі розвитку» [36]. Міжнародна організація з міграції серед вимушених мігрантів виділяє внутрішньо переміщених осіб (внутрішні вимушені мігранти), біженців та осіб, які шукають притулку (зовнішні або міжнародні мігранти) (рис 1.1).



Рисунок 1.1 - Класифікація вимушених мігрантів

Джерело : складено автором за даними [36, 37]

З рисунку 1.1 видно, що існує декілька видів міграції населення. Це може бути як внутрішня так і міжнародна міграція. Дане явище охоплює людей, які постраждали в моменти НС.

Причини вимушеної міграції відображено на таблиці 1.1.

Таблиця 1.1 - Причини вимушеної міграції

Причини	Їх деталізація
політичні	війна, громадянська війна, політичні репресії, насильство, релігійні конфлікти, переслідування за ознакою національності, раси, релігії, соціальної групи, політичних переконань
стихійні лиха	повінь, цунамі, зсув, землетрус, виверження вулканів тощо
екологічні зміни	біологічні, фізичні, хімічні зміни в екосистемі, повільні кліматичні зміни, опустелювання, підвищення рівня моря, збелісення та деградація земель
антропогенні катастрофи	промислові аварії, аварії, пов'язані з хімічними речовинами або радіоактивністю
впровадження проектів соціально-економічного розвитку	будівництво гребель для гідроенергетики та іригації, видобуток корисних копалин, будівництво доріг, портів, аеропортів, створення природоохоронних парків, заповідників, біосферних проектів тощо

Джерело : складено автором за даними [36]

Т. В. Жванія зазначає, що вимушена міграція являє собою зміну місця постійного проживання особи або групи осіб внаслідок воєнних, політичних подій, етнічних або релігійних переслідувань, здійснення по відношенню до них або членів їх родин насильства [30, с. 49–50].

В українській науковій літературі, засобах масової інформації таких людей визначають як «внутрішній мігрант», «внутрішній біженець», «вимушений мігрант», «переселенець», «вимушений переселенець», в офіційних документах – як «внутрішньо переміщені особи», що відповідає англomовному терміну “internally displaced persons” (IDPs). Саме такий термін закріплений у «Керівних принципах з питань внутрішнього переміщення» Організації Об'єднаних Націй [33]. Термін “internally displaced persons” введений у науковий обіг російсько-американським демографом Є.М. Кулішером у 1943 році на сторінках праці «Переміщення населення в Європі», який застосовувався вченим щодо осіб, які під час Другої світової війни змушені були змінити місце свого проживання [21].

Коли питання ВПО з'явилося на порядку денному на міжнародному рівні (на початку 1990-х рр.), трактування категорії ВПО не було. Визначаючи ВПО, представник генерального секретаря ООН з питань внутрішнього переміщення

виокремлював наступні їх особливості: вимушений характер переміщення та переміщення у межах державних кордонів (головна особливість, яка відрізняє ВПО від біженців). Не лише воєнні конфлікти викликають потребу переміщення населення, причинами переміщення також можуть стати природні стихійні лиха, наприклад, повені, землетруси, виверження вулканів, урагани, а також антропогенні катастрофи, ядерні або хімічні аварії, проекти економічного розвитку тощо [37].

В світі ВПО і проблеми пов'язані з цим явищем виникли набагато раніше ніж в Україні, тому в міжнародному законодавстві затверджено правову базу щодо переселенців. Провідним документом, що окреслює права ВПО всередині країни, є Керівні принципи УВКБ ООН, документ був розроблений в 1998 році. Проблеми переселенців в сучасній світовій практиці стали першочеровими у світових справах. Керівні принципи УВКБ ООН налічують 30 положень, вони містять визначення внутрішньо переміщених осіб як певної категорії населення, яка була вимушена покинути місця свого фактичного проживання, аби уникнути наслідків воєнного озброєного конфлікту, ситуацій насилля, порушень прав людини, стихійних чи антропогенних лих, а також ті, що не перетнули міжнародно визначений державний кордон [33]. Згідно з цим визначенням внутрішньо переміщені особи в Україні з'явилися ще задовго до воєнного конфлікту на Донбасі чи анексії Криму, коли внаслідок аварії на ЧАЕС у 1986 році було евакуйоване понад 150 тис. осіб та переселено населення із 76 населених пунктів [2].

Е. Моонеу стверджує, що вимушені міграції є причиною появи категорії населення, яка шукає притулку або всередині країни, або за її межами. Автор називає цю категорію мігрантів «вимушеними мігрантами» або «переміщеними особами», хоча її помилково називають біженцями. Тому, незважаючи на наявні дефініції, концептуалізація терміну «ВПО» все ще обговорюється [22].

В Україні визначення поняття «ВПО» закріплено у Законі України «Про забезпечення прав і свобод внутрішньо переміщених осіб». Відповідно до нього ВПО – це громадянин України, іноземець чи особа без громадянства, яка на законних підставах перебуває на території України та має право на постійне

проживання в Україні, яку змусили покинути місце свого попереднього проживання в результаті або з метою уникнення негативних наслідків збройного конфлікту, тимчасової окупації, повсюдних проявів насильства, порушень прав людини та надзвичайних ситуацій природного чи техногенного характеру [16].

Г. Гудвін-Гілл відносить до внутрішньо переміщених осіб тих, які раптово були змушені покинути власні будинки внаслідок збройного конфлікту, внутрішньої ворожнечі, систематичних порушень прав людини або стихійних лих і перебувають на території власної країни [3]. М. Ніколайчук під ВПО розуміє специфічну цільову групу реалізації міграційної політики, яка характеризується різнорідними ознаками, детермінованими особливими потребами, особистісними характеристиками та впливами зовнішнього середовища [23]. М. І. Малиха зазначає, що ВПО – це категорія населення, з якою світова громадськість стикається протягом багатьох років, проте на території незалежної України така категорія населення з'явилася вперше. Узагальнено до ВПО автор відносить громадян держави, які через воєнні дії та їх наслідки змушені були покинути постійне місце проживання з метою захисту свого життя та при цьому не перетнули межі державного кордону [6].

В. І. Михайловський розуміє під ВПО громадян України або осіб без громадянства або іноземців, які перебувають на території України на законних підставах і змушені та/або вимушені покинути своє житло або місце свого постійного проживання, зокрема, в результаті чи з метою уникнення наслідків збройного конфлікту, постійних проявів насильства, порушень прав людини, природних чи техногенних катастроф, окупації території іноземною державою або порушень норм міжнародного гуманітарного права або інших обставин, що походять з попередніх ситуацій, які можуть радикально змінити суспільний порядок [7, с. 155].

Л. Р. Наливайко, А. Ф. Орешкова також дають власне тлумачення внутрішньо переміщеним особам, під якими розуміють громадян України, громадян інших держав або осіб без громадянства, які перебувають на території України на законних підставах та мають право на постійне проживання на території

України, проте змушені залишити місце свого постійного проживання всередині міжнародно визнаних кордонів держави внаслідок переслідувань, загрози життя, безпеки чи свобод відчуття наслідків насильства, зовнішньої агресії, іноземної окупації, збройних зіткнень, природних чи техногенних катастроф [8, с. 38].

Н. С. Ісаєва пропонує розглядати ВПО як осіб, які покинули місце свого постійного проживання внаслідок впливу або загрози впливу масових збройних конфліктів (сутичок, погромів) на ґрунті етнічних, расових, релігійних, гендерних, політичних чи будь-яких інших розбіжностей, воєнних дій, епідемій, катастроф природного чи техногенного характеру та знаходяться у межах державних кордонів [4, с. 73]. Т. Р. Кульчицький під вимушено переміщеними особами розуміє громадян держави, які через воєнні дії та їх наслідки змушені були покинути постійне місце проживання задля убезпечення свого життя, при цьому не перетинаючи межі державного кордону [5, с. 56].

Варто зазначити, що поняття «внутрішньо переміщена особа» часто ототожнюється з поняттям «біженець», але це зовсім різні поняття, які навіть не можна порівнювати між собою. Головною відмінністю даних понять є те, що внутрішньо переміщені особи не перетинають кордонів своєї держави, на відміну від біженців, які шукають притулку за кордоном [10]. Ця правова різниця визначена для уникнення непорозумінь, оскільки плутанина цих термінів може викликати протиріччя. При вживанні терміну "біженець" щодо внутрішньо переміщених осіб в Україні можуть виникнути невірні припущення, що тимчасово окупована росією Автономна Республіка Крим та частини Донецької, Луганської, Запорізької та Херсонської областей не є складовою територією України.

Узагальнюючи вказані визначення, виділяємо особливості внутрішньо переміщених осіб в Україні, які відрізняють їх від інших мігрантів, – це примусове покидання місця свого попереднього проживання та переміщення у межах певних адміністративно-територіальних одиниць всередині країни. Основними ознаками внутрішнього переміщення населення та появи внутрішньо переміщених осіб як суспільно-географічної категорії є розвиток суспільно-географічного процесу, який полягає у зміні місця проживання особи або групи осіб, перетині у процесі

переміщення населення меж різних адміністративно-територіальних одиниць, тимчасовій або постійній зміні місця проживання та зайнятості населення, добро вільному або примусовому характері міграційних переміщень та виступає одним із видів соціальної мобільності, змінюючи соціальний статус, рід занять тощо.

Отже, вимушена міграція – міграція, що має вимушений, раптовий характер, зумовлений загрозою для життя мігрантів що стало результатом таких подій як: стихійні лиха, військові дії або переслідування за політичними причинами, національна ознака, є тимчасовою або має постійний характер та охоплює такі категорії мігрантів, як біженці, ВПО, особи, які шукають притулок. Провівши аналіз сучасної міжнародної та української літератури та дослідивши різні джерела в цій галузі, можна стверджувати, що переміщення ВПО зумовлено не лише воєнними конфліктами. До головних ознак ВПО віднесемо: – наявність громадянства України; – наявність причин покинути певну адміністративно-територіальну одиницю України, проте не перетинати міжнародно визнані кордони держави; – наявність права на постійне проживання в Україні; – потреба у захисті прав та свобод. Все вище сказане дає підстави стверджувати, що термін «внутрішньо переміщені особи» – це особи або групи осіб, які є громадянами України або громадянами інших держав, перебувають на території України на законних підставах, які вимушені залишити місце свого постійного проживання в результаті ускладнення політичної, соціально-економічної, екологічної ситуації у певній адміністративно-територіальній одиниці держави з метою уникнення проявів насильства, порушення прав людини, наслідків стихійних або антропогенних лих, екологічних змін, проектів соціально-економічного розвитку задля збереження життя та свободи та не перетнули міжнародно визнаних державних кордонів [32].

1.2. Механізми забезпечення соціальної допомоги біженцям та вимушеним переселенцям

Глобальна криза біженців досягла безпрецедентних масштабів в останні роки, коли мільйони людей були змушені покинути свої домівки через конфлікти, переслідування та інші форми насильства. Ця криза створила нагальну потребу в ефективних методах допомоги біженцям і внутрішньо переміщеним особам (ВПО). У цьому розділі буде розглянуто та пояснено ключові проблеми, з якими стикаються біженці та ВПО, а також будуть проаналізовані рішення, які були запропоновані та реалізовані для вирішення цих проблем. Перш ніж заглиблюватися в проблеми та шляхи їх вирішення, важливо зрозуміти масштаби кризи біженців та ВПО.

У головному щорічному звіті УВКБ ООН "Глобальні тенденції у сфері вимушеного переміщення у 2022 році" зазначається, що на кінець 2022 року кількість людей, переміщених внаслідок війни, переслідувань, насильства та порушень прав людини, склала рекордні 108,4 мільйона людей. Це на 19,1 мільйона більше, ніж роком раніше, і є найбільшим зростанням за всю історію спостережень. За даними ООН, із загальної кількості 35,3 мільйона є біженцями, тобто людьми, які перетнули міжнародний кордон у пошуках безпеки. Водночас більша частина — 58 відсотків, а це 62,5 мільйона людей — були переміщені у своїх країнах через конфлікти і насильство. Ці цифри свідчать про приголомшливу людську трагедію, і задоволення їхніх потреб вимагає узгоджених глобальних зусиль [32].

Однією з головних проблем, з якою стикаються біженці та ВПО, є відсутність доступу до базових послуг, включаючи харчування, чисту воду, охорону здоров'я та освіту. Багато біженців і ВПО опиняються в переповнених таборах або в міських районах з обмеженими ресурсами, що призводить до недоїдання, погіршення здоров'я та обмежених освітніх можливостей, особливо для дітей. За даними УВКБ ООН, у 2022 році 22% домогосподарств біженців жили в умовах крайньої бідності,

не маючи змоги задовольнити навіть свої базові потреби. Також однією з проблем є правові та документальні проблеми, у зв'язку з якими біженці та ВПО часто стикаються зі складними юридичними та документальними проблемами. Вони можуть не мати належної ідентифікації, що ускладнює доступ до основних послуг, пошук роботи або вільне пересування. Відсутність правового статусу також може зробити їх вразливими до експлуатації та дискримінації [39].

Посилаючись на звіт Міжнародної організації у справах біженців свідчить, що до 1 мільярда людей у світі не мають доступу до легальної ідентифікації, причому біженці та ВПО становлять значну частину цього населення. Також існує проблема пов'язана з психічним здоров'ям і травмами. Досвід переміщення є травматичним, оскільки біженці та ВПО часто стають свідками або жертвами насильства, втрачають близьких та вимушено розлучаються зі своїми громадами [39].

Проблеми психічного здоров'я, включаючи депресію, тривогу і посттравматичний стресовий розлад, є поширеними, але часто залишаються поза увагою. За оцінками Всесвітньої організації охорони здоров'я (ВООЗ), приблизно кожен п'ятий біженець має розлад психічного здоров'я, але менше 1% отримують належну психіатричну допомогу. І, однією з ключових, існує проблема економічної інтеграція та зайнятості. Забезпечення зайнятості та досягнення економічної самодостатності є значним викликом для біженців та ВПО. Мовні бар'єри, дискримінація та обмежений доступ до можливостей працевлаштування часто перешкоджають їхній економічній інтеграції. Міжнародна організація праці (МОП) повідомляє, що лише 50% біженців працездатного віку працевлаштовані, тоді як середній світовий показник становить 61%. Основними проблемами, з якими стикаються ВПО відображено в таблиці 1.2.

Шляхи для вирішення проблем, з якими стикаються біженці та ВПО, є багатогранними і вимагають співпраці на місцевому, національному та міжнародному рівнях [38]. До прикладу, ефективними методами та рішеннями можуть виступати такі кроки та заходи як гуманітарна допомога та допомога в цілях розвитку.

Таблиця 1.2 - Основними проблемами, з якими стикаються ВПО

Виклики для біженців та ВПО	Опис
Обмежені можливості працевлаштування	Переміщення може ускладнити отримання освіти, професійної підготовки та працевлаштування
Бар'єри на шляху до освіти	Переміщені діти та молодь можуть стикатися зі значними перешкодами у доступі до освіти, такими як відсутність інфраструктури, мовні бар'єри та дискримінація. Це може обмежити їхні можливості для соціальної та економічної інтеграції та майбутнього успіху
Обмежений доступ до охорони здоров'я	Біженці та ВПО можуть стикатися з перешкодами у доступі до охорони здоров'я, включаючи обмежену доступність медичних послуг, мовні бар'єри та дискримінацію. Це може призвести до невилікуваних хвороб і травм, які можуть мати довгострокові наслідки для здоров'я
Психічне здоров'я та психосоціальні проблеми	Переміщення може призвести до серйозних проблем з психічним здоров'ям і психосоціальних проблем, таких як депресія, тривога і травми. Ці проблеми можуть вплинути на здатність людини функціонувати і мати довгострокові наслідки для її добробуту

Джерело : складено автором за даними [36]

Надання негайної гуманітарної допомоги, такої як їжа, чиста вода, непродовольча допомога та житло, має вирішальне значення. Такі організації, як Всесвітня продовольча програма (ВПП) і «Лікарі без кордонів», відіграють життєво важливу роль у наданні цих необхідних послуг. Крім того, довгострокова допомога в цілях розвитку допомагає біженцям і вимушеним переселенцям відновити своє життя, інвестуючи в освіту, охорону здоров'я та економічні можливості. У 2022 році ВПП ООН надала продовольчу допомогу понад 97 мільйонам людей у 88 країнах.

Окрім цього існує проблема з правовою допомогою та документацією, яка спрямована на вирішення правових і документальних проблем, включаючи надання правової допомоги, щоб допомогти біженцям і ВПО отримати належну ідентифікацію та документи. Такі організації, як УВКБ ООН та місцеві НУО, працюють над тим, щоб переміщені особи мали доступ до юридичного представництва та інформації про свої права. УВКБ ООН повідомило, що у 2022 році надало юридичні послуги 2,7 мільйонам осіб, зокрема з питань документації та громадянства [38].

Не останню чергу відіграє роль підтримки психічного здоров'я. Визнаючи важливість психічного здоров'я, гуманітарні організації все частіше включають психічне здоров'я та психосоціальну підтримку у свої програми. Це включає в себе надання консультаційних послуг, створення груп підтримки і втручання на рівні громади [20]. У 2022 році "Лікарі без кордонів" надали психіатричну допомогу понад 2 мільйонам людей. Зусилля, спрямовані на посилення економічної інтеграції та можливостей працевлаштування для біженців і ВПО, включають професійну підготовку, мовні курси та ініціативи, що сприяють інноваційним підходам до вирішення кризи біженців та внутрішньо переміщених осіб.

Однак, оскільки глобальна криза біженців продовжує розвиватися, повинні змінюватися і наші підходи до її вирішення. У цьому розділі ми розглянемо інноваційні рішення та нові тенденції, які можуть суттєво вплинути на життя переміщених осіб. У цифрову епоху рішення для цифрової ідентифікації можуть розширити можливості біженців і ВПО, надаючи їм безпечну і перевірену ідентифікацію.

Сучасна технологія блокчейн використовується для створення захищених від підробки цифрових ідентифікаційних записів, що знижує ризик крадіжки особистих даних і полегшує доступ до основних послуг [6]. За оцінками Світового банку, понад мільярд людей у світі не мають легальної ідентифікації, що ускладнює для них доступ до освіти, охорони здоров'я та фінансових послуг.

Не слід забувати, що традиційна допомога в натуральній формі може бути неефективною і не відповідати унікальним потребам і вподобанням переміщених осіб. Програми грошової допомоги, які надають біженцям і ВПО готівку або ваучери, дозволяють їм робити вибір щодо своїх основних потреб, включаючи їжу, житло та одяг. Такий підхід не лише розширює можливості отримувачів допомоги, але й стимулює місцеву економіку. За даними Управління ООН з координації гуманітарних питань (УКГП), у 2022 році грошову допомогу отримали 61 мільйон людей.

Доступ до якісної освіти є основоположним правом кожної дитини, в тому числі тих, хто живе в умовах переміщення. Для забезпечення доступу дітей біженців та ВПО до можливостей навчання використовуються інноваційні підходи.

Впровадження цифрових технологій і платформ електронного навчання в таборах біженців і приймаючих громадах може забезпечити переміщеним дітям доступ до освіти навіть в умовах обмежених ресурсів. Ці платформи часто включають інтерактивні уроки, мультимедійний контент і дистанційну підтримку вчителів. Ініціатива УВКБ ООН «Підключена освіта» має на меті забезпечити 500 000 дітей-біженців доступом до якісного цифрового навчання до 2025 року.

Співпраця між гуманітарними організаціями та технологічними компаніями призвела до таких ініціатив, як «Зв'язок для біженців». Ці партнерства спрямовані на розширення доступу до інтернету та технологічних пристроїв у таборах біженців, що допомагає подолати цифровий розрив і покращити освітні можливості. Станом на 2022 рік понад 22 мільйони біженців мали доступ до мобільного широкосмугового зв'язку, що полегшує спілкування, доступ до інформації та освіти. Основні види допомоги ВПО відображено в таблиці 1.3.

Таблиця 1. 3 - Основні види допомоги ВПО

Види допомоги	Опис виду допомоги
Грошова допомога	Передача фінансових коштів безпосередньо особам, які шукають притулок (біженцям) або тим, хто вимушено виїхав зі свого місця проживання (ВПО), з метою допомоги у закупівлі життєво важливих речей.
Продовольча допомога	Доставка продуктів харчування у формі готових наборів або ваучерів для осіб, які переживають брак продовольчої безпеки, таких як біженці або ВПО.
Забезпечення охорони здоров'я	Надання медичної допомоги, проведення лікування та надання послуг, спрямованих на збереження психічного здоров'я біженців та ВПО.
Доступ до освіти	Забезпечення доступу до освіти та навчальних можливостей, включаючи формальну освіту в школах, професійну підготовку та навчання мовам для дітей і молоді, які зазнали примусового переселення, таких як біженці та ВПО.
Підтримка у працевлштуванні	Надання ресурсів та підтримки для пошуку роботи або створення власного бізнесу для біженців та ВПО. Це включає в себе професійну підготовку та послуги, спрямовані на забезпечення зайнятості

Джерело : складено автором за даними [39]

Соціальна допомога відіграє надзвичайно важливу роль у житті біженців і внутрішньо переміщених осіб. Ця допомога не лише забезпечує їхні базові потреби в житлі, харчуванні, медичному обслуговуванні та освіті, але також допомагає їм інтегруватися в нові соціальні та економічні середовища [1].

Оскільки криза біженців і ВПО продовжує розвиватися, вкрай важливо, щоб методи допомоги розвивалися разом з нею. Інноваційні підходи, які використовують сучасні технології, вирішують проблеми переміщення мають вирішальне значення для забезпечення переміщених осіб підтримкою та можливостями, необхідними для відновлення їхнього життя. Інноваційні рішення слід застосовувати в тандемі з традиційними методами допомоги, створюючи всеосяжну та адаптивну структуру для вирішення різноманітних проблем, з якими стикаються біженці та ВПО. Використовуючи інновації та співпрацю, можна працювати над більш стійким і співчутливим реагуванням на глобальну кризу переміщення, пропонуючи надію і світле майбутнє мільйонам вразливих людей по всьому світу.

Отже, соціальна та гуманітарна допомога є необхідним елементом глобального співтовариства, що прагне зменшити страждання та підтримати тих, хто опинився у скрутному становищі. Ці форми підтримки дозволяють відновлювати гідність людей під час природних катастроф, конфліктів чи економічних труднощів. Надання соціальної та гуманітарної допомоги сприяє будівництву міцних спільнот, розвиває почуття солідарності та формує основи для майбутнього розвитку. Цей процес не є простим актом милосердя, але і важливою складовою глобального партнерства у зусиллях покращити умови життя для всіх.

РОЗДІЛ 2

ВІННИЦЬКА ОБЛАСНА ОРГАНІЗАЦІЯ ТОВАРИСТВА ЧЕРВОНОГО ХРЕСТА УКРАЇНИ ЯК УСТАНОВА ЗАБЕЗПЕЧЕННЯ СОЦІАЛЬНОЇ ДОПОМОГИ БІЖЕНЦЯМ ТА ВИМУШЕНИМ ПЕРЕСЕЛЕНЦЯМ

2.1 Організаційно-економічна характеристика Вінницької Обласної Організації Товариства Червоного Хреста України

Вінницька обласна організація Товариства Червоного Хреста України, як юридична особа зі статусом місцевого осередку Товариства Червоного Хреста України є неприбутковою добровільною гуманітарною громадською організацією, складовою частиною Товариства Червоного Хреста України, діяльність якої розповсюджується на всій території Вінницької області. Організація здійснює діяльність на основі нормативних, чинних законодавчих актів [17; 18; 19]. Організація здійснює свою діяльність з 14 березня 1992 р. Головою Вінницької Обласної Організації Товариства Червоного Хреста України є Глухенький Сергій Андрійович. Інформацію про товариство відображено в таблиці 2.1.

Таблиця 2.1 – Інформація про ВОО ТЧХУ

Найменування	Характеристика
Дата утворення	14 березня 1992
Кількість працівників та волонтерів	19
Діяльність організації	Надання соціальної допомоги
Область, яку покриває організація	Вінницька
Місце знаходження, адреса	м.Вінниця, вул.Грушевського 12
Телефон/індекс	+380432611093/21050.

Джерело : складено автором за даними додатку А

Основною метою діяльності Організації є попередження та полегшення людських страждань під час збройних конфліктів, стихійного лиха, катастроф та аварій, надання допомоги медичній службі і органам охорони здоров'я, сприяння органам місцевої влади у діяльності в гуманітарній сфері, організація служби по наданню екстреної допомоги населенню, постраждалому внаслідок надзвичайної

ситуації, з метою пом'якшення стану вразливих осіб і громад, координація та здійснення роботи з розповсюдження міжнародного гуманітарного права та основоположних принципів Міжнародного руху на території Вінницької області. Силами патронажної служби, організовує медико-соціальну допомогу самотнім громадянам похилого віку, людям з інвалідністю, вимушено переміщеним особам та іншим соціально незахищеним верствам населення. Товариство бере активну участь в організації підготовки населення до надання першої медичної, психологічної, психосоціальної допомоги.

Вінницька обласна організація ТЧХУ проводить діяльність у місцях утримання або тимчасового проживання мігрантів та біженців на території області, використовуючи наявні ресурси та підготовлений персонал.

Зазначена мета досягається неупереджено, без будь-якої дискримінації за національною, расовою, статевою, релігійною, мовною, класовою ознаками чи політичними переконаннями або на будь-яких інших аналогічних підставах.

Значну увагу в організації приділяють працівникам. Саме персоналу та його майстерності завдячують на підприємстві сьогоднішньому становищу та успіхам в сфері надання допомоги постраждалим людям.

Поставлена мета досягається завдяки скоординованій та злагодженій роботі усіх відділів товариства. Також велику роль відіграє співпраця з суміжними організаціями та донорами. Організаційна структура Вінницької Обласної Організації Товариства Червоного Хреста України зображено на рисунку 2.1.

З рисунку 2.1 видно, що Голові Вінницької Обласної Організації Товариства Червоного Хреста України підпорядковується заступник голови та головний бухгалтер. В підпорядкуванні заступника голови Вінницької Обласної Організації Товариства Червоного Хреста України знаходяться спеціалісти відділів товариства та волонтери, які приймають активну участь у діяльності товариства.

Головному бухгалтеру підпорядковуються фінансисти усіх проектів, які приймають участь у діяльності товариства.



Рисунок 2.1 – Організаційна структура Вінницької Обласної Організації Товариства Червоного Хреста України

Джерело : складено автором за даними додатку А

Основні напрямки діяльності організації відображені в таблиці 2.2.

Таблиця 2.2 – Види діяльності Вінницької ОО ТЧХУ

Назва	Опис
Відділ Реліф	Надання гуманітарної допомоги людям та організаціям
Відділ Психосоціальної підтримки(ПСП)	Надання психосоціальної підтримки та проведення тренінгів
Відділ BRAVO	Підтримка організації та відділень
Догляд на дому	Догляд за людьми похилого віку та людьми з інвалідністю
Загони швидкого реагування	Надання першої домедичної допомоги, допомога на місцях НС
Медичні мобільні бригади	Медична допомога у віддалених районах та доставка ліків.

Джерело : складено автором за даними додатку А

Забезпечення соціальної та гуманітарної допомоги біженцям та вимушеним переселенцям у Вінницькій Обласній Організації Товариства Червоного Хреста України займається відділ з надання допомоги населенню(RELIF).

Відділ складається з двох спеціалістів з надання допомго населеню, які підпорядковуються голові місцевого товариства, регіональному координатору та

спеціалісту з збору та обробки даних від Національного Комітету ТЧХУ. Організаційна структура віділу Реліф показано на рисунку 2.2.

Керівництво відділу відноситься до структури Національного Комітету Товариства Червоного Хреста України, розташованого у м. Київ.

Прямим керівництвом напрямку реліф є Голова Обласної Організації, а також у координатор напрямку реліф від Національного Комітету. Спеціаліст зі збору та обробки даних, який також підпорядковується НК ТЧХУ, обробляє інформацію по наявним та виданим видам допомоги у обласних організаціях.

Цілями та задачами віділу є :

- мобілізація,
- розподіл,
- контроль видачі,
- звітності за надану допомогу бенефіціарам у натуральному вигляді.

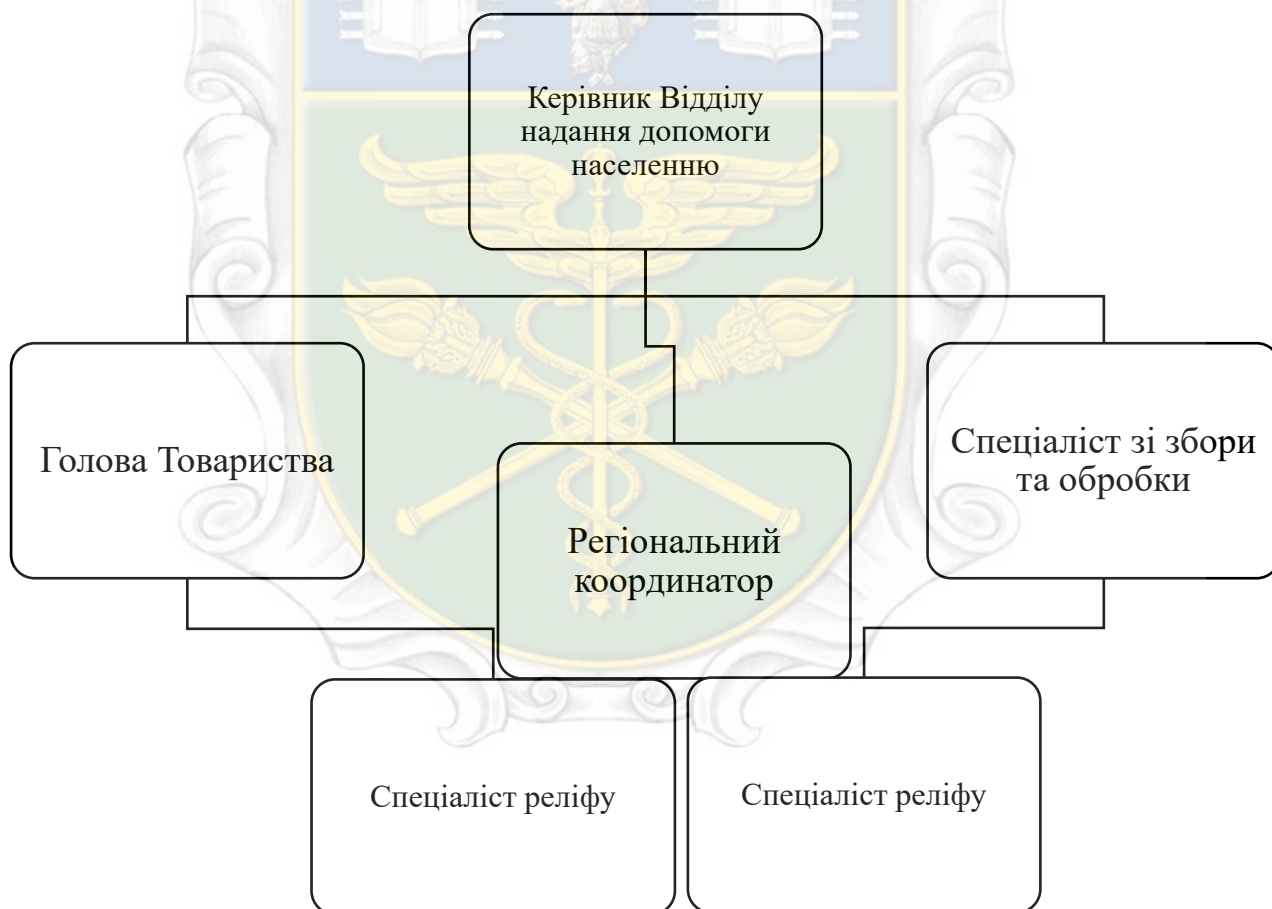


Рисунок 2.2 - Організаційна структура віділу Реліф

Джерело : складено автором за даними додатку Б

Як можна побачити з данного рисунку, спеціалісти відділу реліф знаходяться у прямому підпорядкуванні голові організації. При цьому, також, спеціалісти відділу підпорядковуються регіональному координатору та спеціалісту зі збору та обробки даних, які знаходяться у системі Національного Товариства Червоного Хреста України. Регіональний координатор вступає в роль оперативного командування під час НС.

Завдання відділу Реліф показано в таблиці 2.3.

Таблиця 2.3 - Завдання відділу Реліф

№ з/п	Задачі відділу надання допомоги населенню
1	Розробка та проведення навчальних сесій, документації
2	Співпраця та координація з Департаментами Логістики та Міжнародних відносин щодо мобілізації ресурсів
3	Розподіл видів допомоги згідно інтенсивності видач та потенціалу організації
4	Технічний супровід організацій та пунктів видачі щодо організації та контролю дистрибуцій; збір та контроль звітності від регіонів
5	Збір та контроль звітності від регіонів; відстеження та облік поставок по донорах; Розробка дашбордів в тісній співпраці з ІТ відділом; Співпраця з РМЕР відділом щодо організації постмоніторингу дистрибуцій; Звітування щодо діяльності відділу партнерам по Руху та керівництву ТЧХУ.

Джерело : складено автором за даними додатку В, [43]

Основними функціями, якими займається відділ є:

- розробка та проведення навчальних сесій, документації (форм, опитувальників, рекомендацій, інструкцій);
- співпраця та координація з Департаментами Логістики та Міжнародних відносин щодо мобілізації ресурсів;
- співпраця та координація з ЗШР щодо надання допомоги в віддалених локаціях та екстрених випадках;
- збір та оцінка потреб регіонів;
- розподіл видів допомоги згідно інтенсивності видач та потенціалу організації;
- технічний супровід організацій та пунктів видачі щодо організації та контролю дистрибуцій;

- збір та контроль звітності від регіонів; відстеження та облік поставок по донорах;
- розробка дашбордів в тісній співпраці з ІТ відділом;
- співпраця з PMER відділом щодо організації постмоніторингу дистрибуцій;
- звітування щодо діяльності відділу партнерам по Руху та керівництву ТЧХУ.

Розглянемо динаміку показників фонду оплати праці та рівня середньомісячної оплати праці в Вінницькій Організації ТЧХУ (табл. 2.4).

Таблиця 2.4 – Динаміка показників фонду оплати праці та рівня середньомісячної оплати праці в організації протягом 2020-2022 років

Показник	Роки		
	2020	2021	2022
Фонд оплати праці, тис. грн.	4723	6000	23 207,9
Рівень середньомісячної заробітної плати, грн.	23 207,9	23 207,9	23 207,9

Джерело : складено автором за даними додатку Г, Д, Е

Як видно з таблиці 2.3 у 2022 рівень заробітної плати у працівників організації виросла більш ніж на 20%. Це зумовлено тим, що з 24.02.2022р. через початок стану НС на території України, міжнародні партнери то донори почали надавати більше фінансування до Товариства Червоного Хреста України.

Отже, у данному розділі можна побачити, що Вінницька обласна організація ТЧХУ проводить діяльність у місцях утримання або тимчасового проживання мігрантів та біженців на території області та в центрах компактного проживання, використовуючи мобілізовані ресурси та власні людські сили. Завдання, які стоять перед організацією досягаються неупереджено, без будь-якої дискримінації за національною, расовою, статевою, релігійною, мовною, класовою ознаками чи політичними переконаннями або на будь-яких інших аналогічних підставах. Співробітники та волонтери організації дотримуються усіх принципів Товариства Червоного Хреста. Починаючи з початку повномасштабного вторгнення кількість працівників ВОО ТЧХУ, їхня заробітна плата та обов'язки, які відділи виконують, суттєво зросли, у зв'язку з посиленням фінансування партнерами.

2.2 Аналіз механізмів забезпечення соціальної допомоги біженцям та вимушеним переселенцям Вінницької Обласної Організації Товариства Червоного Хреста України

Перелік допомоги, яку Вінницька обласна організація Товариства Червоного Хреста України надає, відображена в таблиці 2.5.

Таблиця 2.5 - Види допомоги. Вінницької ОО ТЧХУ

Номер	Допомога у наборах	Допомога у роздрібі
1	Продуктовий набір (до 12 кг);	Дитячі підгузки
2	Транзитний дитячий набір;	Дорослі підгузки
3	Спальний набір;	Інші засоби гігієни не в наборах
4	Постільна білизна набір індивідуальна;	Одяг та взуття
5	Набір рушників індивідуальний;	Матраци
6	Базовий сімейний гігієнічний набір (1 місяць);	Ковдра
7	Дитячий набір;	Подушка
8	Жіночий/Чоловічий гігієнічний набір;	Продукти харчування не в наборах
9	Транзитний жіночий/чоловічий гігієнічний набір;	Питна вода
10	Транзитний дитячий набір;	Дитячі товари
11	Транзитний продуктовий набір	Інші непродовольчі товари
12	Кухонний набір;	Засоби медичного призначення
13	ПСП набір для сім'ї.	Розкладачка

Джерело : складено автором за даними додатку Б

За 2022 р. Вінницькою ОО ТЧХУ було надано допомогу близько 42 000 людей з числа біженців та вимушених переселенців. Дані про кількість отримувачів допомоги показано у рисунку 2.2. З даного рисунку видно, що до найбільшою за чисельністю групою, що отримувала у 2022р допомогу у Вінницькій ОО ТЧХУ є люди, які не належать до категорії ВПО, а які є представниками інших незахищених верств населення, таких як Люди з віком 65+, люди з інвалідністю та батьки-одинаки. Іншою, за величиною чисельності, є люди жіночої статі з категорії ВПО.

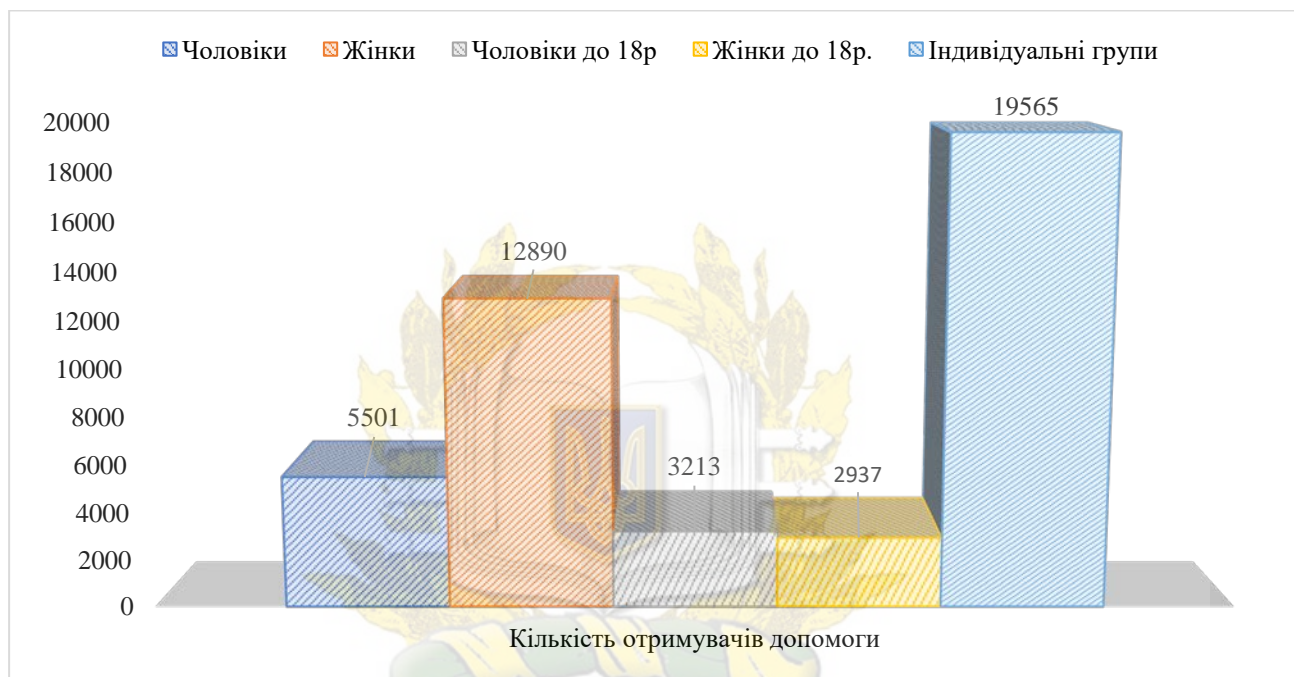


Рисунок 2.2 - Кількість бенефіціарів Вінницької ОО ТЧХУ

Джерело : складено автором за даними додатку Ж, [29; 42]

У Таблиці 2.6 можна побачити кількість людей, що у 2022р. отримали допомогу у Вінницькій ОО ТЧХУ.

Таблиця 2.6 - Кількість осіб, що у 2022р. отримали допомогу у Вінницькій ОО ТЧХУ.

Розподіл за статтю	Кількість людей
Жінки	12890
Чоловіки	5501
Чоловіки до 18р.	3213
Жінки до 18р.	2937
Люди похилого віку(65+)	3358

Джерело : складено автором за даними додатку Ж

Як видно з таблиці 2.6 найбільше до Вінницької ОО ТЧХУ звертались жінки старше 18р. з числа ВПО.

У 2022р. Вінницька обласна організація Товариства Червоного Хреста України надала допомогу багатьом людям. Кількість допомоги, наданої Вінницькою ОО ТЧХУ відображено в таблиці 2.7.

Таблиця 2.7 - Кількість виданої допомоги за 2022р

Кількість	Вид допомоги
9046	Продуктовий набір (до 12 кг);
7245	Продуктовий набір (12-20 кг.)
0	Транзитний дитячий набір;
434	Спальний набір;
233	Постільна білизна набір індивідуальна;
167	Набір рушників індивідуальний;
6231	Базовий сімейний гігієнічний набір (1 місяць);
0	Дитячий набір;
6735	Жіночий/Чоловічий гігієнічний набір;
201	Транзитний жіночий/чоловічий гігієнічний набір;
0	Транзитний дитячий набір;
178	Транзитний продуктовий набір
199	Кухонний набір;
2841	ПСП набір для сім'ї.
233	Підгузки дитячі/дорослі
1243	Одяг та взуття
13003	Ковдра та подушка
7756	Продукти та вода не в наборах

Джерело : складено автором за даними додатку 3, [40; 41]

Як видно з таблиці 2.7 Вінницька ОО ТЧХУ надає значну допомогу людям, що її потребують.

У таблиці 2.8 відображено відмінність видів допомоги, що надаються Вінницькою ОО ТЧХУ.

Таблиця 2.8 - Допомога, що надається ВОО ТЧХУ

Вид допомоги	Зміст допомоги
Гуманітарна допомога	отримана від Національного Комітету ТЧХУ(НК ТЧХУ) або безпосередньо від донорів з-за кордону.
Благодійна допомога	не перетинала митний кордон України, а була отримана обласними осередками ТЧХУ в Україні від благодійників - фізичних або юридичних осіб.
Закуплена допомога	була закуплена НК ТЧХУ та передана Обласним Організаціям.

Джерело : складено автором за даними додатку Б

Згідно з інструкцією одержувачами допомоги є наступні категорії громадян:

- внутрішньо переміщені особи (ВПО), зареєстровані з 24.02.2022 р.;

- особи з інвалідністю; особи похилого віку (більше 65 років);
- багатодітні сім'ї (3+дітей);
- батьки-одинаки;
- безробітні особи, зареєстровані в центрах зайнятості з 24.02.2022 р.;
- родичі загиблих або безвісти зниклих внаслідок бойових дій;
- особи, у яких зруйноване або пошкоджене житло.

Також допомога надається юридичним особам, зокрема:

- місцевим органам влади, органам місцевого самоврядування;
- закладам (установи, підприємства) сфери охорони здоров'я;
- колективним центрам проживання постраждалих та ВПО тощо [15; 16].

Документами, на підставі яких надається допомога є:

- документи, що посвідчують особу (паспорт, ІПН, довідка ВПО), посвідчення про інвалідність,
- довідка про склад сім'ї,
- довідка про перебування на обліку в статусі безробітного в центрі зайнятості,
- довідка про зруйноване або пошкоджене житло внаслідок надзвичайної ситуації.

Голова Обласної Організації залишає за собою право вирішувати, за яким критерієм надавати допомогу в області (наприклад, надання допомоги лише ВПО та місцевим багатодітним сім'ям, або особам з інвалідністю та особам похилого віку тощо). Працівникам віділу необхідно враховувати потенціал видачі допомоги за день та можливу кількість людей, які можуть звернутися за допомогою. Для забезпечення безперебійної роботи та сталої системи видачі допомоги, яка включає в себе закупівлю та доставку (з-за кордону або по Україні) необхідних найменувань товарів для надання допомоги, спеціалістам з надання допомоги ОО необхідно планувати дистриб'юції з урахуванням потенціалу ОО, РО, МО щодо можливостей видачі допомоги та надавати Регіональним координаторам Департаменту надання допомоги населенню НК ТЧХУ інформацію про гострі потреби населення, координуючись з місцевою владою. Спеціалісти з надання допомоги населенню мають зібрати інформацію про залишки товарів на складах перед подачею потреб.

Видача допомоги бенефіціарам фіксується у відомості видачі допомоги та обліку бенефіціарів. Під час заповнення відомості обов'язково зазначається вид допомоги - гуманітарна / благодійна / закуплена, шляхом проставлення відповідної відмітки. У відомості вказується інформація про всіх дорослих та дітей до 18 років, які отримують допомогу (за дітей підписуються тільки батьки або опікуни).

Допомога населенню надається різними способами. При індивідуальному наданні допомоги спеціалістом з надання допомоги мають бути зібрані та заповнені відомості видачі допомоги та обліку бенефіціарів, має бути поданий щоденний звіт дистриб'юції в області з загальними даними (кількість бенефіціарів - чоловіків, жінок, дітей, а також кількість та вид наданої допомоги) для обробки НК ТЧХУ. Звіт подається спеціалістом з надання допомоги ОО, щоденно, через опитувальник Кобо, щомісячний Ехеєі-звіт дистриб'юції в області зі списком бенефіціарів має бути поданий для обробки відділом збору та обробки інформації НК ТЧХУ до 5 числа місяця, наступного зазвітним. Контроль за заповненням вказаних документів та своєчасністю передачі даних до НК ТЧХУ покладається на Спеціаліста з надання допомоги ОО та Голову ОО.

Надання допомоги юридичним особам здійснюється на підставі таких документів:

- запит від юридичної особи на офіційному бланку із обов'язковим зазначенням підстав для отримання допомоги та кількості бенефіціарів (кількість сімей, у тому числі кількість чоловіків, жінок, дітей), а також виду та кількості допомоги;

- службова записка на склад ОО для видачі допомоги з зазначенням локації, кількості та виду допомоги;

- накладна-вимога на відпуск (внутрішнє переміщення) матеріалів (Додаток Акт прийому-передачі майна (у разі, якщо допомога надається одержувачу юридичній особі для її постановки на баланс));

- сертифікат дарування (у разі, якщо допомога в подальшому передається бенефіціарам (наприклад, продукти харчування, гігієнічні засоби тощо)).

Допомога населенню при екстреному реагуванні та видача допомоги є винятком та надається за наступним алгоритмом:

- письмове погодження видачі Керівником Департаменту надання допомоги населенню;
- службова записка до НК або Голові ОО, РО, МО на внутрішнє переміщення на ЗШР, або організацію ТЧХУ, яка приймає участь у реагуванні;
- накладна-вимога на відпуск (внутрішнє переміщення) матеріалів, що будуть надані в процесі видачі.

Під час видачі обов'язково має відбуватись фотофіксація. Після видачі, спеціалістом має бути надано короткий звіт щодо обставин надання допомоги. Звіт має включати:

- інформацію щодо надавача звіту;
- дати видачі;
- локацію видачі;
- з ким співробітник контактував при передачі допомоги (ПІБ, контакти, посада особи, з якою контактував спеціаліст);
- кількість людей, які отримують допомогу;
- найменування та кількість наданої допомоги;
- обставини видачі та проблематика;
- кількість та ПІБ людей в команді реагування ТЧХУ;
- рекомендації щодо видачі виходячи з досвіду (при необхідності);
- дата звіту та підпис відповідальної особи;

У разі якщо допомога видається в наборах, то один набір дорівнює одному бенефіціару, якщо допомога видається не в наборах, то при передачі відповідальна особа має отримати інформацію про кількість людей, які отримують допомогу від уповноваженої особи (представника служб реагування або влади) та занести цю кількість у звіт. Звіт має бути переданий організації, яка надала товари зі складу, а саме головному бухгалтеру, а також спеціалісту ОО з надання допомоги

населенню та спеціалісту НК зі збору та обробки даних та звітності Департаменту надання допомоги населенню.

Звіт має бути переданий не пізніше ніж через 5 робочих днів з моменту отримання товарів для видачі. Усі товари мають бути списані головним бухгалтером або бухгалтером складського обліку НК, ОО, РО, МО в день отримання звіту щодо екстреного реагування. В разі залишку після видачі, товари можна повернути НК, ОО, РО, написавши службову записку з проханням оприбуткувати залишок на головного бухгалтера НК, ОО, РО, МО у вільному, але зрозумілому форматі. Відомість видачі допомоги та обліку бенефіціарів заповнювати при екстреному реагуванні НЕ обов'язково. Всі документи в паперовому та електронному вигляді зберігаються в ОО, РО, МО для формування фінансової звітності. Передача документів до НК ТЧХУ здійснюється для формування зведеної звітності, візуалізації роботи ТЧХУ, звітування перед донорами та державними органами.

Отже, Вінницька обласна організація Товариства Червоного Хреста України з 24 лютого 2022 року мобілізувала всі сили та ресурси для оперативного реагування на гуманітарну кризу, яка виникла від розгортання збройного конфлікту в Україні. Основною задачею організації є забезпечення базових потреб, що наразі виникають у людей, які тікають від війни та розпочинають жити на новому місці. Обласна організації на місцевому рівні підтримує ВПО. В організації волонтери і співробітники Товариства Червоного Хреста України видають продуктові набори (крупи, макаронні вироби, консерви, цукор, борошно, олія та інші продукти тривалого зберігання), гігієнічні засоби (дитячі та дорослі підгузки, чоловічі та жіночі засоби гігієни, дезінфікуючі розчини тощо). Також за наявності людям можуть видавати лікарські засоби та медикаменти. Крім того, в організаціях існують Банки одягу, де є як нові речі, так і вживані, які кожен, хто звертається, може взяти для себе й своєї сім'ї.

Крім гуманітарної допомоги в Вінницькій ОО Товариства Червоного Хреста України проводяться заходи для ВПО: безкоштовні тренінги з першої допомоги, мінної небезпеки, міжнародного гуманітарного права тощо. Також спеціалісти

Товариства Червоного Хреста України проводять заходи з психосоціальної підтримки постраждалих людей: дітей, родин, людей літнього віку тощо. Вінницькою обласною організацією Товариства Червоного Хреста України проводиться масштабна робота за надання допомогу біженцям та внутрішнім переселенцям. Допомога надається згідно з усіма правилами та принципами організаціями, та охоплює людей у всій області.



РОЗДІЛ 3

УДОСКОНАЛЕННЯ МЕХАНІЗМІВ СОЦІАЛЬНОЇ ДОПОМОГИ БІЖЕНЦЯМ ТА ВИМУШЕНИМ ПЕРЕСЕЛЕНЦЯМ

3.1 Удосконалення методів та механізмів соціальної допомоги біженцям та вимушеним переселенцям на базі Вінницької Обласної Організації Товариства Червоного Хреста України

Для покращення внутрішньої діяльності обласною організацією мають бути створені сприятливі умови для надання гуманітарної допомоги населенню. Одним з початкових етапів може бути відкриття нових пунктів видачі, які будуть розташовані в віддалених районах. Будівлі мають відповідати всім вимогам безпеки, мати достатньо простору та бути зручними для надання гуманітарної допомоги як для працівників і волонтерів, так і для отримувачів допомоги.

Організація тестує введення електронної реєстрації, яка має спростити процес та допоможе уникнути черг, люди будуть мати можливість реєструватися, вказуючи всі необхідні види допомоги, які вони потребують. Цей підхід допоможе також знизити незадоволення серед бенефіціарів, люди будуть менше нервувати, не стояти в чергах, завчасно знати куди, на який потрібно приїхати час і знатимуть, що вони можуть отримати [48].

Також, пропозицією є введення єдиної бази даних бенефіціарів, що допоможе уникнути дублювання при перевірці та складанні списків отримувачів допомоги.

Пропозицією щодо залучення нових волонтерів, є створення спеціалізованих напрямків, таких як Психосоціальна підтримка і програма Bravo, котрі активно залучатимуть нових людей. Нові волонтери зможуть спочатку приєднатися до програми Bravo, а потім обирати інші напрямки діяльності в майбутньому, які їм підходять. В подальшому волонтер зможе стати співробітником організації місцевого рівня, з можливістю переходу до Національного Комітету. Обов'язковою умовою для майбутніх волонтерів має бути

проходження ввідного курсу, історію товариства, та проходження навчання з надання першої домедичної та психологічної допомоги.

Для залучення молоді, організація має співпрацювати з партнерськими організаціями та навчальними закладами. Пошук нових співробітників має відбуватись стандартною процедурою через подачу резюме, співбесіду та перевірку на відповідність критеріям [25].

Для інформування населення про доступну допомогу мають створюватись записи, як на сторінці в соціальній мережі Facebook так і в Telegram. В цих повідомленнях має вказуватись про можливість отримати допомогу та необхідність зареєструватися за допомогою онлайн форми. Людям необхідно реєструватись, вказуючи всі види допомоги, які їм потрібні [45; 46].

Окрім того, в Центрах надання адміністративних послуг мають розміщуватись контакти Червоного Хреста. Можливості для залучення додаткових ресурсів в області, виходячи з відповідей опитаних працівників організації, мають відбуватись або через партнерство з іншими організаціями (як, наприклад, співпраця з Міжнародною організацією з міграції) або через зовнішні гранти.

Також обласній організації необхідно покращувати потенціал видачі допомоги, який, у зрівнянні з іншими областями, доволі низькими. У таблиці 3.1 можна побачити, що серед обласних організацій центрально-західного регіону Вінницька ОО займає останнє місце за видачою допомоги.

Таблиця 3.1 – Порівняння кількості виданої допомоги з 01.01.23 – 19.10.23

Область	Загальна кількість допомоги(шт.)	Допомога у наборах (шт.)	Роздрібна допомога (шт.)
Хмельницька	103915	43821	30934
Рівненська	171429	69689	101740
Тернопільська	203976	34186	139834
Житомирська	151524	45824	86396
Вінницька	39772	23649	16123

Джерело : складено автором за даними додатку 3

Як видно з таблиці 3.1 у областях центрального регіону, до якого, окрім Вінницької, входять Хмельницька, Житомирська, Сумська Тернопільська та Рівненська, переважає видача допомоги у вигляді окремих товарів не в наборах. Саме ця ситуація зумовлює високі показники видачі допомоги у областях.

Для вирішення цієї ситуації Вінницька обласна організація має залучати більшу кількість допомоги від Національного Комітету та партнерів по Руху у вигляді роздрібних товарів.

Також, Вінницька обласна організація має самостійно шукати партнерів для співпраці у сфері надання допомоги. З початку 2023р. організація розпочала співпрацю з Міжнародною Організацією з Міграції(МОМ). Метою співпраці було розширення списку отримувачів допомоги та залучення гуманітарного вантажу. У планах організації – покриття близько 15 000 людей новими видами допомоги. Кількість людей, що можуть отримати допомогу від МОМ відображено в таблиці 3.2

Таблиця 3.2 – Кількість людей на допомогу МОМ 01.06.23 – 01.01.24

Домогосподарства з 1-2 людей		Домогосподарства з 3+ людей			Усього		
Кількість людей	Кількість сімей	Кількість людей	Кількість сімей	Кількість людей у сім'ї (середнє значення)	Людей	Сімей	Кількість людей у сім'ї (середнє значення)
~3800	~2800	~5500	~1500	3,61	~9300	~4300	2,137
~4600	~3800	~5900	~1650	3,58	~10500	~4500	2,241
~2800	~1900	~3300	~950	3,57	~6100	~2800	2,157
~3500	~2400	~4400	~1250	3,58	~8000	~3600	2,18

Джерело : складено автором за даними додатку И, Л, К, [35]

Кількість допомоги, що була отримана Вінницькою ОО ТЧХУ від МОМ відображено у таблиці 3.3.

Таблиця 3.3 – Допомога від МОМ з 01.06.23 – 01.01.24

Найменування	Кількість
Набори сімейної гігієни	1500
Набори посуду	1500
Набори постульної білизни	3750
Матраци	3750

Джерело : складено автором за даними додатку К, И, Л, [35]

У планах організації – продовження співпраціз МОМ у подальшому наданні допомоги вразливим верствам населення та розширення географії надання допомоги у Вінницькій області.

Також, з 2023р. спеціалісти обласної організації стали учасником кластеру Кластер з питань житла та непродовольчих товарів (SNFI) під егідою УВКБ ООН. Цілями на 2023р є надання суттєвої підтримки з непродовольчими товарами на основі потреб ВПО, людей, які залишаються вдома, та осіб, які повернулися, на рівні домогосподарств, у тому числі тих, хто проживає в місцях компактного проживання. Реалізація цієї мети включатиме зусилля щодо сприяння більш екологічному реагуванню в межах НПТ.

Ключові види діяльності програми відображено в таблиці 3.4.

Таблиця 3.4 – Дільність всеукраїнської програми шелтер

№з/п	Ключові види діяльності
1	Підтримка з надання тимчасового притулку
2	Тимчасове житло
3	Легкий та середній ремонт житла (грошова допомога та в натуральній формі)
4	Капітальний ремонт
5	Ремонт місць компактного проживання, підтримка для оплати оренди та підтримка сімей, які приймають ВПО
6	Забезпечення наборів непродовольчих товарів для місць компактного проживання, домогосподарств та бомбосховищ
7	Надання спеціальних зимових наборів непродовольчих товарів, включаючи одяг та опалювальні прилади, а також підтримка потреб в електроенергії взимку (грошова допомога та в натуральній формі)

Джерело : складено автором за даними [36; 34; 47], додаток М

Отже, виходячи з вище сказаного, у Вінницької Обласної Організації Товариства Червоного Хреста України є усі можливості для того, щоб стати потужним осередком, який буде допомагати людям, які потребують допомоги у скрутний час. У межах своєї гуманітарної програми Вінницька обласна організація ТЧХУ продовжує надання непродуктової групи товарів, у тому числі спальних наборів та гігієнічних засобів. Організація націлена на активну роботу та співпрацю

3.2 Оцінка ефективності методів та механізмів соціальної допомоги біженцям та вимушеним переселенцям

В першу чергу потрібно відзначити, що внутрішньо переміщені особи в регіоні у своїй переважній більшості не проживають у прихистках, що повинно впливати на характер допомоги, яка їм надається. Першочерговим потребами цієї категорії населення є продуктові та гігієнічні набори, а також одяг, ковдри, подушки, постільна білизна, посуд, тощо.

Найбільшим дефіцитом наразі є гігієнічні набори, до організації вони не надходили з січня. Також можна зазначити, що серед людей, котрі оселились в приватних секторах є відчутна проблема з будівельними матеріалами, що ускладнюється фактором того, що певні матеріали протягом останнього часу піднялись в ціні, у населення немає фінансової можливості облаштувати свої будинки, що особливо критично у розрізі подальшої зими.

Серед прогалин в наданні гуманітарної допомоги в області слід зазначити, що в самій Вінниці багато різноманітних некомерційних організацій, які надають допомогу населенню, однак, слід зазначити, що інші організації не працюють по області, а спрямовують свою діяльність, обмежуючись великими містами.

Серед категорій населення, котрі не покриваються діяльністю обласної організації, але теж потребують підтримки на думку є малозабезпечені і багатодітні сім'ї, сім'ї загиблих військових, люди похилого віку в цілому та з окремим

акцентом на тих пенсіонерах, що отримують мінімальну пенсію. Найбільш пріоритетні сфери допомоги в області наразі це гуманітарна допомога (в першу чергу продуктиві та гігієнічні набори), психосоціальна підтримка та програма “догляд вдома”. З доступністю медичних послуг складна ситуація у сільських населених пунктах через відсутність доступу до сімейних лікарів, які обслуговують кілька сіл і не завжди можуть вчасно або регулярно відвідувати ці населені пункти. Дана ситуація вирішується за допомогою лікарів Мобільних Медичних Бригад, які щоденно виїждять у віддалені райони області та надають медичну підтримку вразливим верствам населення.

В Гайсинському районі відчутні проблеми з транспортним сполученням та дефіцитом автобусів. Відсутність медичного персоналу у деяких селах може призвести до того, що люди залишаються без необхідної медичної допомоги на тривалий період. Велика потреба у медичному обладнанні: в області відсутній пересувний мамограф, для мобільних медичних бригад є потреба в пересувній стоматологічній установці та гінекологічному кріслі.

Потребами на зимовий період для людей будуть теплий одяг, ковдри, обігрівачі та інші засоби обігріву. Багато людей будуть потребувати закупки вугілля або дров для опалення. В майбутньому продуктивніше буде надавати ваучери, що дозволяють кожній людині орієнтуватися на свої особисті потреби та вибір, однак на цю зиму краще реагувати допомогою в натуральному вигляді, бо потрібно враховувати нових переселенців, які можуть потребувати базового забезпечення, такого як ковдри та теплий одяг.

Оскільки криза біженців і ВПО продовжує розвиватися, вкрай важливо, щоб методи допомоги розвивалися разом з нею. Інноваційні підходи, які використовують сучасні технології, вирішують проблеми переміщення мають вирішальне значення для забезпечення переміщених осіб підтримкою та можливостями, необхідними для відновлення їхнього життя.

Інноваційні рішення слід застосовувати в тандемі з традиційними методами допомоги, створюючи всеосяжну та адаптивну структуру для вирішення різноманітних проблем, з якими стикаються біженці та ВПО. Використовуючи

інновації та співпрацю, можна працювати над більш стійким і співчутливим реагуванням на глобальну кризу переміщення, пропонуючи надію і світле майбутнє мільйонам вразливих людей по всьому світу.

Отже, Вінницька ОО ТЧХУ надає досить потужну соціальну допомогу на території усієї області за допомогою розгорнутої мережі пунктів видачі, не тільки у м.Вінниця, у і всіх районах області.



ВИСНОВКИ ТА ПРОПОЗИЦІЇ

Вінницька обласна організація створила дієву структуру роботи по гуманітарній допомозі, що включає оцінку потреб через волонтерів, які взаємодіють з бенефіціарами, оцінку потреб через співпрацю з місцевими органами державної влади, структуру відповідальності та обов'язків в середині організації та чітку структуру організації надання гуманітарної допомоги. ВОО ТЧХУ має механізм перенаправлення бенефіціарів до інших організацій та органів місцевої влади, які можуть надати допомогу. Організація використовує різні засоби інформування населення, найбільш поширені – це інтерв'ю засобам масової інформації, соціальні мережі та телефонні дзвінки бенефіціарам. Найчастіше дієвий спосіб комунікації експерти називали соціальні мережі, особисте спілкування та «сарафанне радіо» серед самих бенефіціарів. Організація здійснює тісну комунікацію з районними та міськими організаціями. Робота зі скаргами включає аналіз отриманих скарг, перевірку власної документації та баз даних, а також подальший зв'язок з бенефіціарами. обласні організації вказували про дефіцит в продуктових та гігієнічних наборах, дитячому харчуванні, а також про потреби в підгузках для дорослих.

Переважна більшість бенефіціарів вказує, що на їх думку люди хочуть отримувати допомогу щомісячно. Область потребує допомоги у забезпеченні будівельними матеріалами та можливо іншими видами допомоги, що могли б покращити стан населення в них перед початком зимового періоду.

Відділ надання гуманітарної допомоги населенню в обласній організації не завжди отримує інформацію щодо логістичних питань завчасно та у повному обсязі. Працівники відділу надання гуманітарної допомоги населенню в обласній організації можуть отримувати інформацію з затримкою, не у повному обсязі, отримувати неузгоджену інформацію з різних сторін. Рекомендується покращити систему інформування. Впровадити ефективну систему інформування щодо

логістики, що включає узгоджену інформацію в режимі реального часу та повний обсяг даних.

Проблеми з фінансуванням та пошуком додаткових ресурсів: у обласній організації існують певні проблеми з залученням фінансів для гуманітарних проєктів. Виходячи з цього найбільш дієвими є способи залучення грантової допомоги та діяльність, направлена на подальше самозабезпечення, що підтримуються проєктом Bravo. Покращити ситуацію можуть поширення ресурсів чи курсів щодо роботи з грантовими заявками та активне продовження співпраці, спрямоване на подальше самозабезпечення організацій, що може зробити Обласні організації більш стабільними.

Обласна організація вказує на проблеми з мотивацією активних волонтерів та залученню нових без потрібної фінансової підтримки. Потрібна стратегія нефінансового мотивування волонтерів для подальшої діяльності. Зокрема, в Вінницькій обласній організації вказується наявна проблема з забезпеченням волонтерів формою, відсутності додаткової підтримки волонтерів, до прикладу, харчуванням під час виїзних видач гуманітарної допомоги. Також організацією вказується про потребу додаткових тренінгів, спрямованих на підтримку психологічного стану волонтерів, стресостійкість та інше. Стратегія роботи з мотивування волонтерів повинна враховувати зазначені фактори.

Співпраця з Національним комітетом ТЧХУ: обласна організація висловлює бажання покращити комунікацію з Національним комітетом. Пропозицією є більш структурований підхід в комунікації, що б не виникало проблем в відсутності комунікації. Потрібно впровадити більш структурований підхід до комунікації з прописаними процедурами інформування та обміну інформації. Обмін досвідом: організація зазначає, що підтримують комунікацію з іншими обласними організаціями. Це може значно покращити наявні проблеми в окремих областях. Ці кроки сприятимуть підвищенню ефективності та координації у сфері надання гуманітарної допомоги та підтримці населення в умовах надзвичайних ситуацій

Отже, основною задачею Вінницької Організації Товариства Червоного Хреста України є забезпечення базових потреб, що наразі виникають у людей, які

тікають від війни та розпочинають жити на новому місці. Більшість людей, які евакуювалися до безпечних місць, брали з собою невелику валізу з документами та найціннішими речами. Тому, опинившись на новому місці, люди потребують найнеобхіднішого таких як вода, їжа, гігієнічні засоби та речі, які допоможуть у тимчасовому місці проживання облаштувати мінімальні комфортні умови побуту.

Вінницька Обласна Організація Товариства Червоного Хреста України докладають зусилля, щоб на цьому етапі підтримати внутрішньо переміщених осіб та надати їм необхідну гуманітарну допомогу: продуктові набори, питну воду, постільну білизну, ковдри, рушники, медикаменти, аптечки першої допомоги, підгузки для дітей та дорослих, миючі засоби, предмети чоловічої та жіночої гігієни, одяг та інші найнеобхідніші товари.



СПИСОК ВИКОРИСТАНИХ ДЖЕРЕЛ

1. Антонюк К.В. Визначальні фактори розвитку сучасної гуманітарної системи. Глобальні та національні проблеми економіки. Випуск 6, 2018. С. 46-51.
2. Гожда К. Є., Рекотова О. П.. Генезис поняття «внутрішньо переміщених осіб». Молодий вчений. 2018. № 4(2). С. 659–662.
3. Гудвін-Гілл, Г. С. Статус біженця в міжнародному праві. 1997. 648 р.
4. Ісаєва Н. С. Теоретико-правова характеристика визначення поняття «внутрішньо переміщені особи». Науковий вісник Дніпропетровського державного університету внутрішніх справ. 2018. № 4. С. 70-75.
5. Кульчицький Т. Р. Поняття та ознаки внутрішньо переміщених осіб в Україні. Адміністративне право і процес. 2017. №1(19). С. 51-57.
6. Малиха М. І. До проблеми сутності поняття «внутрішньо переміщені особи»: державна політика та регіональна практика. Грані. 2015. №8. С. 6–11.
7. Михайловський В. І. Внутрішньо переміщені особи – особливості національного та міжнародно-правового забезпечення. Адміністративне право і процес. Фінансове право. 2016. №4. С. 151–155.
8. Наливайко Л. Р., Орешкова А. Ф. Внутрішньо переміщені особи: визначення поняття. Право і суспільство. 2018. №1(1). С. 34–39.
9. Основи реабілітаційної психології: подолання наслідків кризи, навчальний посібник том 2, Організація з безпеки і співробітництва в Європі, Київ, 2018.
10. Сірант М. М. Біженці та внутрішньо переміщені особи: співвідношення понять. Митна справа. 2015. №2(2.2). С. 154–159.
11. Додатковий протокол до Женевських конвенцій від 12 серпня 1949 року, що стосується захисту жертв міжнародних збройних конфліктів (Протокол I), від 8 червня 1977 року. URL: https://zakon.rada.gov.ua/laws/show/995_199#Text
12. Додатковий протокол до Женевських конвенцій від 12 серпня 1949 року, що стосується захисту жертв збройних конфліктів неміжнародного характеру

(Протокол II), від 8 червня 1977 року.
URL:https://zakon.rada.gov.ua/laws/show/995_200#Text

13.Женевська Конвенція про захист цивільного населення під час війни від 12 серпня 1949 року. URL: https://zakon.rada.gov.ua/laws/show/995_154#Text

14.Про внесення змін до деяких законів України щодо надання базової соціальної допомоги та соціальних стипендій.
URL:<https://www.msp.gov.ua/projects/834/>

15.Про гуманітарну допомогу: Закон України. Відомості Верховної Ради України(ВВР),1999,№51,ст.45)URL:https://zakononline.com.ua/documents/show/200998_710129

16.Про забезпечення прав і свобод внутрішньо переміщених осіб: Закон України від 20.10.2014 р. № 1706-VII. URL: <http://zakon2.rada.gov.ua/laws/show/1706-18>.

17.Про символіку Червоного Хреста, Червоного Півмісяця, Червоного Кристала в Україні: Закон України. № 1675-VI від 22.10.200.
URL:<https://zakon.rada.gov.ua/laws/show/862-14#Text>

18.Про Товариство Червоного Хреста України: Закон України. Відомості Верховної Ради України (ВВР), 2003, № 5, ст.47).
URL:<https://zakon.rada.gov.ua/laws/main/330-15#Text>

19.Про Товариство Червоного Хреста України: Указ Президента України. URL: <https://zakon.rada.gov.ua/laws/show/548/92#Text>

20.Higgins J. M. Organizational Policy and Strategic Management: Text and Cases. 2nded. Chicago, The Dry dent Press, 1983

21.Kulischer E. M. Displaced Persons in the Modern World. The Annals of the American Academy of Political and Social Science Vol. 262, Reappraising Our Immigration Policy, 1949. PP. 166–177.

22.Mooney E. The Concept of Internal Displacement and the Case for Internally Displaced Persons as a Category of Concern. Refugee Survey Quarterly, 2005.

23.Nikolajchuk M. The constituent elements of the mechanism of regulation of migration processes of the rural population. Regional economy, 2005. P. 3.

24. Pearce J.A., Robinson R.B., Jr. Strategic Management. 2nd ed. Homewood, 111, Richard D., Irwin, 1985
25. Анкета волонтера Товариства Червоного Хреста України. URL: <https://forms.office.com/Pages/ResponsePage.aspx?id=3mXHZJAJ1EmoDy1OKKH5IzVmTTZIlmtCvrHFDQ5dqWBUMEs1RjllINDNMWTcxOEc2TzhQRT E4SDFERS4u>
26. Біда О. А., Блага А. Б., Мартиненко О. А., Статкевич М. Г. 2016, Гуманітарна катастрофа чи гуманітарна голка – дві сторони однієї медалі: доступ до гуманітарної допомоги в умовах збройного конфлікту на сході України. URL: https://www.helsinki.org.ua/wpcontent/uploads/2016/06/Press_Humanitarian_aid_reportUKR.pdf
27. Вінницька Міська Рада. URL: <https://www.vmr.gov.ua/>
28. Вінницька обласна військова адміністрація. URL: <https://www.vin.gov.ua/>
29. Вінницький міський центр соціальних служб. URL: <https://vmr.gov.ua/vinnytskyi-miskyi-tsent-r-sotsialnykh-sluzhb>
30. Жванія Т. В. Сучасна вимушена міграція: соціально-політичні аспекти. Сучасне суспільство. 2015. №2(2), 46-56. URL: http://nbuv.gov.ua/UJRN/cuc_2015_2%282%29_7.
31. Жмеринська міськрайонна організація Товариства Червоного Хреста України. URL: <https://www.facebook.com/groups/251312192375964/>
32. Звіт УВКБ ООН «Глобальні тенденції щодо примусового переміщення за 2022 рік. URL: <https://www.unhcr.org/global-trends>
33. Керівні принципи з питань внутрішнього переміщення. Агентство ООН у справах біженців (UNHCR). URL: <https://www.ohchr.org/Documents/Issues/IDPersons/GPUkrainian.pdf>
34. Кластер з питань житла та непродовольчих товарів (SNFI). URL: <https://www.unhcr.org/ua/clusters-ua#section-2>
35. Міжнародна Організація з Міграції в Україні. URL: <https://ukraine.iom.int/uk>
36. Офіційний сайт Міжнародної асоціації з вивчення вимушеної міграції. URL: <http://iasfm.org>

- 37.Офіційний сайт Управління Верховного комісара ООН у справах біженців.
URL:<http://unhcr.org.ua/uk/component/content/article/2-uncategorised/1261-kartavnutrishnyohopereseleennia-angliyskoyu>.
- 38.Програма багатоцільової грошової допомоги: Інформаційна довідка – грудень 2022. URL: <https://www.unhcr.org/ua/wp-content/uploads/sites/38/2023/02/Cash-Assistance-Factsheet-December-2022-1.pdf.%20%20>
- 39.Програма глобального захисту населення УВКБ ООН. URL: <https://reporting.unhcr.org/global-appeal-2024?1>
- 40.Реагування на війну в Україні. URL: <https://redcross.org.ua/response-to-war-in-ukraine/>
- 41.Результати роботи Вінницької ОО ТЧХУ з 24.02.22. URL:<https://redcross.org.ua/about-urcs/interim-war-reports/>
- 42.Річні звіти Товариства Червоного Хреста України.URL: <https://redcross.org.ua/yearly-reports/>
- 43.Сайт Міжнародного Комітету Товариства Червоного Хреста. URL: <https://www.icrc.org/en/>
- 44.Сайт Міжнародної федерації Товариства Червоного Хреста. URL: <https://www.ifrc.org/>
- 45.Телеграм-канал Вінницької ОО ТЧХУ. URL: https://t.me/vin_redcross_reg/
- 46.Товариство Червоного Хреста України, офіційна сторінка. URL:<https://redcross.org.ua/ua/>
- 47.Управління Верховного комісара ООН у справах біженців Україна.URL:<https://www.unhcr.org/ua/>
- 48.Форма для реєстрації на допомогу у Вінницькій ОО ТЧХУ. URL: <https://docs.google.com/forms/d/e/1FAIpQLScEB8NHTt6Fw4iMIIdNxtlCgtyj3q0FtCnWh11R0M9DKSAsgEQ/viewform>
- 49.Хмільницька міськрайонна організація Товариства Червоного Хреста України. URL: <https://www.facebook.com/groups/1434330907056785/>

50. Як обліковувати гуманітарну допомогу. URL: <https://www.mogol-alfa.com.ua/ua/buhgalterski-novini/yak-oblikovuvati-gumanitarnu-dopomogu/>

ДОДАТКИ