

УДК 339.97(177)+339.137.2(177)

МАРТИНОВА Л. Б.
Хмельницький національний університет

ІНСТИТУЦІЙНЕ ЗАБЕЗПЕЧЕННЯ РЕАЛІЗАЦІЇ КОНКУРЕНТНОЇ СОЦІАЛЬНО-ЕКОНОМІЧНОЇ ПОЛІТИКИ У ВІДПОВІДНОСТІ ДО ВИМОГ ЄС

Успішність сучасних інститутів соціальної політики тісно пов'язана з розвитком взаємодії державних і громадських інститутів, які забезпечують справедливість у поєднанні приватного й суспільного інтересу. Все частіше соціальна політика розглядається як діяльність держави і / або суспільства (громадських інститутів) щодо узгодження інтересів різних соціальних груп і соціально-територіальних спільнот у сфері виробництва, розподілу і споживання, що дає змогу узгоджувати інтереси цих груп з інтересами людини і довготривалими цілями суспільства щодо забезпечення стійкого і збалансованого розвитку, досягнення соціального миру та суспільної злагоди.

Ключові слова: соціальна політика, соціальна сфера, інституційне забезпечення.

MARTYNOVA L. B.
Khmelnitskyi National University

INSTITUTIONAL SUPPORT OF COMPETITION OF SOCIO-ECONOMIC POLICIES IN ACCORDANCE WITH EU

The success of modern institutions of social policy is closely linked with the development of cooperation between state and public institutions that provide justice on combined private and public interest. Increasingly seen as social and political activities of the state and / or society (public institutions) on the harmonization of interests of different social groups, social and territorial communities in the production, distribution and consumption, makes it possible to reconcile the interests of these groups and the long-term interests of human society aims to ensure sustainable and balanced development, achieve social peace and social harmony.

Keywords: social policy, social sphere, institutional support.

Постановка проблеми у загальному вигляді та її зв'язок із важливими науковими чи практичними завданнями. Найважливішим завданням державної політики стає зміцнення інституціональної системи у напрямках, що забезпечують ефективне функціонування суб'єктів соціально-трудова відносин, підсистем національної економіки і конкурентного ринкового середовища та паралельно враховують елементи негативних соціальних зв'язків з наступним їхнім коригуванням. При створенні стабільних інституціональних систем, зміцненні правових норм та відпрацьованій стимулюючій системі регулювання всіх параметрів соціально-економічного потенціалу суспільно значущі економічні ефекти соціального капіталу будуть істотно збільшуватися та сприяти підвищенню рівня і якості життя населення.

Аналіз останніх досліджень чи публікацій, в яких започатковано розв'язання даної проблеми і на які спирається автор. Дослідження з проблематики соціальної спрямованості не є новими у науковій практиці. В різні часи до них звертались багато дослідників. У сучасних розробках з цієї проблематики можна виокремити кілька напрямів: найбільш досліджена сфера захисту населення на ринку праці – пов'язана з іменами таких вчених, як Богиня Д.П., Власюк О. С., Грішнова О.А., Долішній М.І., Заяць Т.А., Кравченко І.С., Лібанова Е.М., Макарова О.В. Аналізу та оцінці соціальної політики та державних соціальних програм пенсійного забезпечення, політики доходів, рівня життя та подолання бідності присвячені праці Гриньової В.М., Колота А.М., Лібанової Е.М., Мандибури В.О., Надточія Б.О., Паламарчука В.М., Паніотто В.І., Ревенка А.П., Саєнка Ю.І., Семікіної М.В., Яременка О.О. Серед зарубіжних сучасних дослідників питаннями соціальної проблематики займалися такі вчені, як Бобков В.Н., Волгін М.О., Галецький В.Ф., Заславська Т.І., Коровкін А.Г., Красильников М.Д., Мотилієв Л.А., Ніколаєв І., Римашевська Н.М., Ржаніцина Л.С., Прохоров Б.Б., Дікон Б., Грег МакТаггарт, Дж. Ю. Стігліц та ін.

Європейські стандарти у сфері соціального захисту, стандарти щодо соціального забезпечення повинні братися до уваги під час ухвалення нових законодавчих актів в Україні у сфері соціального захисту. Адаптоване законодавство ЄС в українському законодавстві в галузі соціального забезпечення не працює через невідповідність адаптованим вимогам законодавства ЄС до реальних соціально-економічних умов України. Законодавство ЄС у галузі соціального забезпечення передбачає високі видатки з державного та місцевого бюджетів, які на даний момент є непосильними для економіки України за різними причинами, серед яких тінюва економіка, правовий нігілізм.

Виділення невирішених раніше частин загальної проблеми, котрим присвячується означена стаття. В умовах якісної динаміки суспільних інститутів дослідження соціального капіталу особливо актуальне стосовно ринку праці як найбільш інституціоналізованого та соціалізованого. Цілком очевидно, що динаміка соціальних зв'язків і відносин на ринку праці еволюціонуватиме в напрямку зростаючої солідарності його суб'єктів та відповідальності за результати їхньої взаємодії. Інтегральним критерієм синергічного ефекту функціонування соціального капіталу та інституціональних структур і сфер економічної взаємодії слід вважати підвищення добробуту і якості життя населення в напрямі наближення

до соціальних стандартів розвинутих країн.

Формування цілей статті (постановка завдання). На етапі постіндустріальних перетворень та становлення економіки знань основними параметрами виміру соціального капіталу слід вважати систему цінностей, що регулюють поведінку суб'єктів господарювання; інформаційно-комунікаційну систему, що сприяє ефективності економічної взаємодії; систему діючих норм і стандартів; ступінь довіри суспільства до інституціональної системи. Найважливішим завданням державної політики в цих умовах стає зміцнення інституціональної системи у напрямках, що забезпечують ефективні соціально-трудові відносини, конкурентне ринкове середовище та запобігають негативним соціальним зв'язкам завдяки зміцненню правових норм.

Виклад основного матеріалу дослідження з повним обґрунтуванням отриманих наукових результатів. В рамках формулювання комплексної системи підвищення конкурентоспроможності людського потенціалу в Україні автором розроблено і представлено Концепцію інституційного забезпечення реалізації конкурентної соціально-економічної політики, яка на підставі системного підходу дає змогу сформулювати стратегію національного розвитку, враховуючи інструментарій державного управління та вимоги ЄС. Дотримання єдиних регуляторних норм, соціальних стандартів та правил поведінки суб'єктів господарювання дозволить провести інтеграцію до Європейського Союзу з мінімальними соціальними ризиками, ймовірними в адаптаційному періоді, особливо в його короткостроковій фазі, та надасть можливість зменшити економічні та соціальні втрати.

Основними елементами комплексної системи виступають такі сфери, як ринок праці; соціальний захист; освіта; охорона здоров'я; міграція.

На нашу думку, стратегічною метою можна визначити дослідження та аналіз соціально-економічної політики Європейського Союзу та використання превентивних та проактивних заходів регулювання ринку праці та сфери соціального захисту, спрямовані на підтримку вітчизняного виробника та найманих працівників, стимулювання їх конкурентоспроможності, зміцнення ролі державних та громадських організацій у забезпеченні соціальних стандартів та їх відповідності міжнародним стандартам.

Тому автором пропонується у напрямку удосконалення інституційного забезпечення реалізації конкурентної соціально-економічної політики розробити та обґрунтувати концептуальну модель інституційного забезпечення (рис. 1) з виявленими відповідно до аналізу поточного стану соціально-економічного розвитку регіонів України імперативів реалізації соціально-економічної політики, а саме досягнення ефектів всеосяжного, конкурентного та інституціонального зростання.

Використання запропонованої концепції передбачає формулювання нової реалізації програми соціально-економічної політики України, яка ґрунтується на активному інституційному забезпеченні за участі національних та міжнародних структур. Доцільним є аналіз інституційних підходів до кожної пріоритетної сфери концепції із врахуванням досвіду Європейського Союзу. З юридичної точки зору інституційна система ЄС включає органи, установи, агенції, відомства та інші інституції, діяльність яких спрямована на забезпечення виконання завдань відповідно до цілей ЄС, закріплених у засновницьких договорах. До таких інститутів належать Європейська Рада, Рада Міністрів ЄС, Європейський Парламент, Європейська Комісія, Суд Європейського Союзу та Суд першої інстанції, Європейська рахункова палата (Палата Аудиторів), Економічний та Соціальний комітет, Комітет Регіонів, Європейський центральний банк, Європейський інвестиційний банк, ЄВРОПОЛ.

Особливостями функціонування інституційної системи ЄС є: сумісництво функцій різних інституцій при прийнятті рішень, поліцентричність інституціональних структур, «розподілена лояльність» (тобто всі рішення, які приймаються у межах ЄС, є рішеннями максимального консенсусу), розподіл влад (законодавча, виконавча, судова).

ЄС є унікальним міждержавним утворенням, тому не варто сподіватися на те, що Україна зможе просто «скопіювати» на власний національний правовий, соціально-економічний та регіональний простір структуру, методи організації та функціонування тих чи інших інституцій ЄС. За такого спрощеного підходу, здебільшого, вони будуть недієздатні. Водночас для України доцільно рухатись у європейському напрямі, враховуючи, зокрема, здобутки функціонування інститутів, що традиційно супроводжують розвиток європейської регіональної політики.

Інституційне середовище в концепції розробленій автором, слід розглядати як сукупність основоположних політичних, соціальних та юридичних правил, які створюють базис для виробництва, обміну, розподілу та споживання обмежених благ вищого і нижчого порядків. Інституційне середовище – це стійкі економічні та соціальні зв'язки між людьми, норми і правила, на основі яких формуються економічні та соціальні відносини і реалізується той чи інший спосіб господарювання. Дієве інституційне середовище сприяє зниженню управлінських ризиків, трансакційних витрат і збільшує сукупний дохід нації.

Інституціональне середовище – це, передусім, законодавча база держави та інші інституціональні структури, що створюються на її основі, а також соціальні механізми, які ними визначаються (у політиці – вибори, в економіці – ринок). Під інститутами розуміють розроблені людьми формальні (закони, конституції) і неформальні (договори і добровільно прийняті кодекси поведінки) обмеження, а також фактори примусу, що структурують соціальну взаємодію суб'єктів та визначають «правила гри» в суспільстві. Основними функціями інститутів є: координаційна (узгодження інтересів); перерозподільча;

зниження трансакційних витрат (в сфері обміну). Соціально-економічні та політичні інститути детермінують роль індивіда в суспільстві (найманій працівник, власник, чиновник, політик), вводять його дії у прийнятні для суспільства рамки і, певною мірою, впливають на вибір рішень. Проте, і це одна з обов'язкових умов прогресу, людина приймає рішення, керуючись внутрішніми, індивідуальними мотивами, джерелом яких є потреби та особистісні властивості [1].

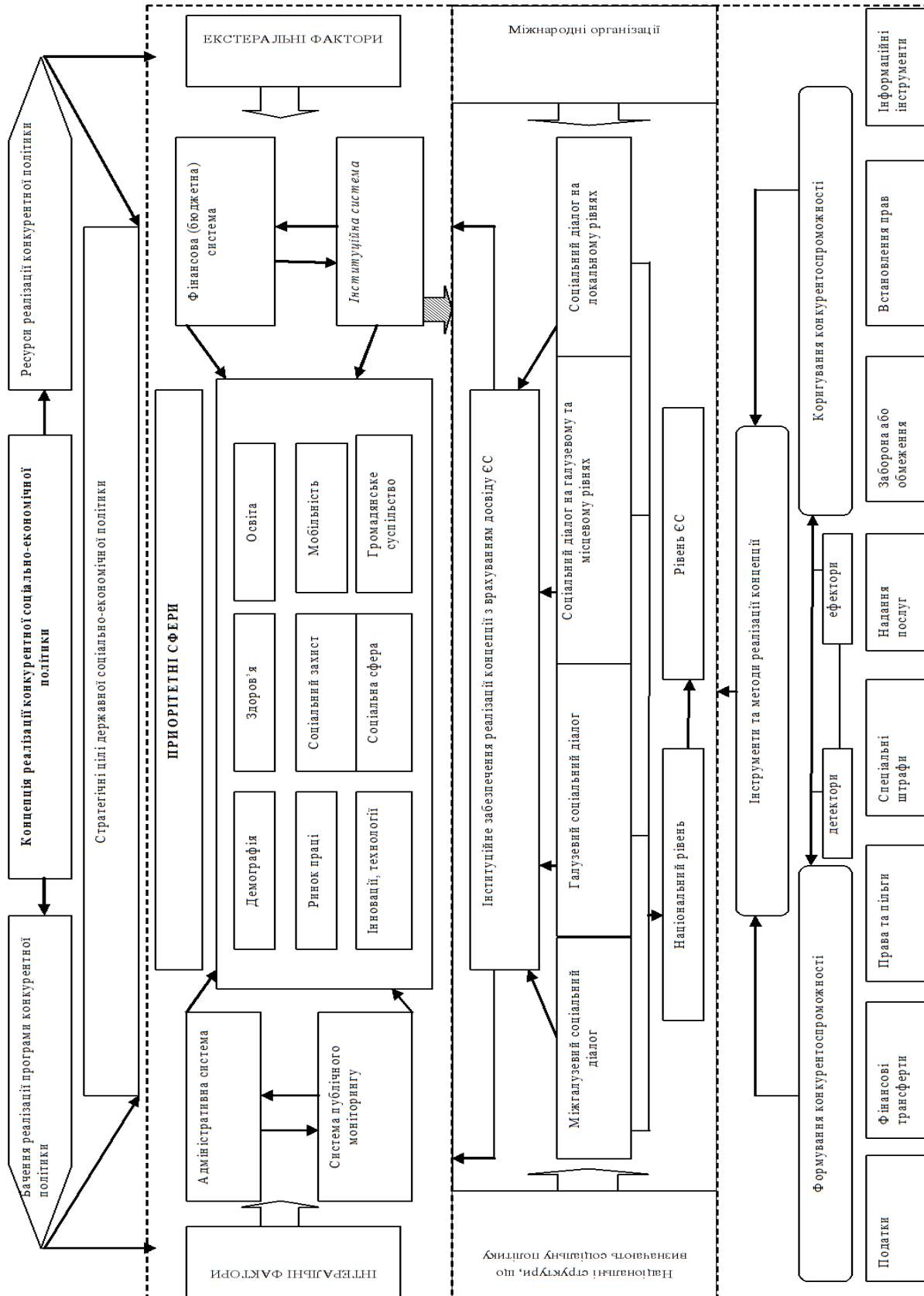


Рис.1. Концептуальна модель інституційного забезпечення з врахуванням досвіду ЄС (розроблено автором)

Зміст та призначення інститутів, що складають інституційне середовище, специфічність функцій, які вони виконують у суспільстві, накладають відбиток на характер взаємовпливу інституційного середовища і соціальної політики. Такий взаємовплив інституційного середовища і соціального капіталу проілюстровано на рис. 2.

На першому рівні інституціонального аналізу розглядаються індивіди або члени суспільства, на другому – різні угоди у формі ринків, фірм, гібридних форм, а на третьому – інституційне середовище, що складається з системоутворюючих правил поведінки. Звідси можна зробити висновок, що вплив індивіда на інституційне середовище здійснюється опосередковано через інституціональні угоди в рамках організаційних структур, а інституційне середовище через інституційні угоди шляхом встановлення правил кооперації і конкуренції формує соціальні умови життя індивідів, визначаючи, обмежуючи і стимулюючи їхню соціально-економічну поведінку.

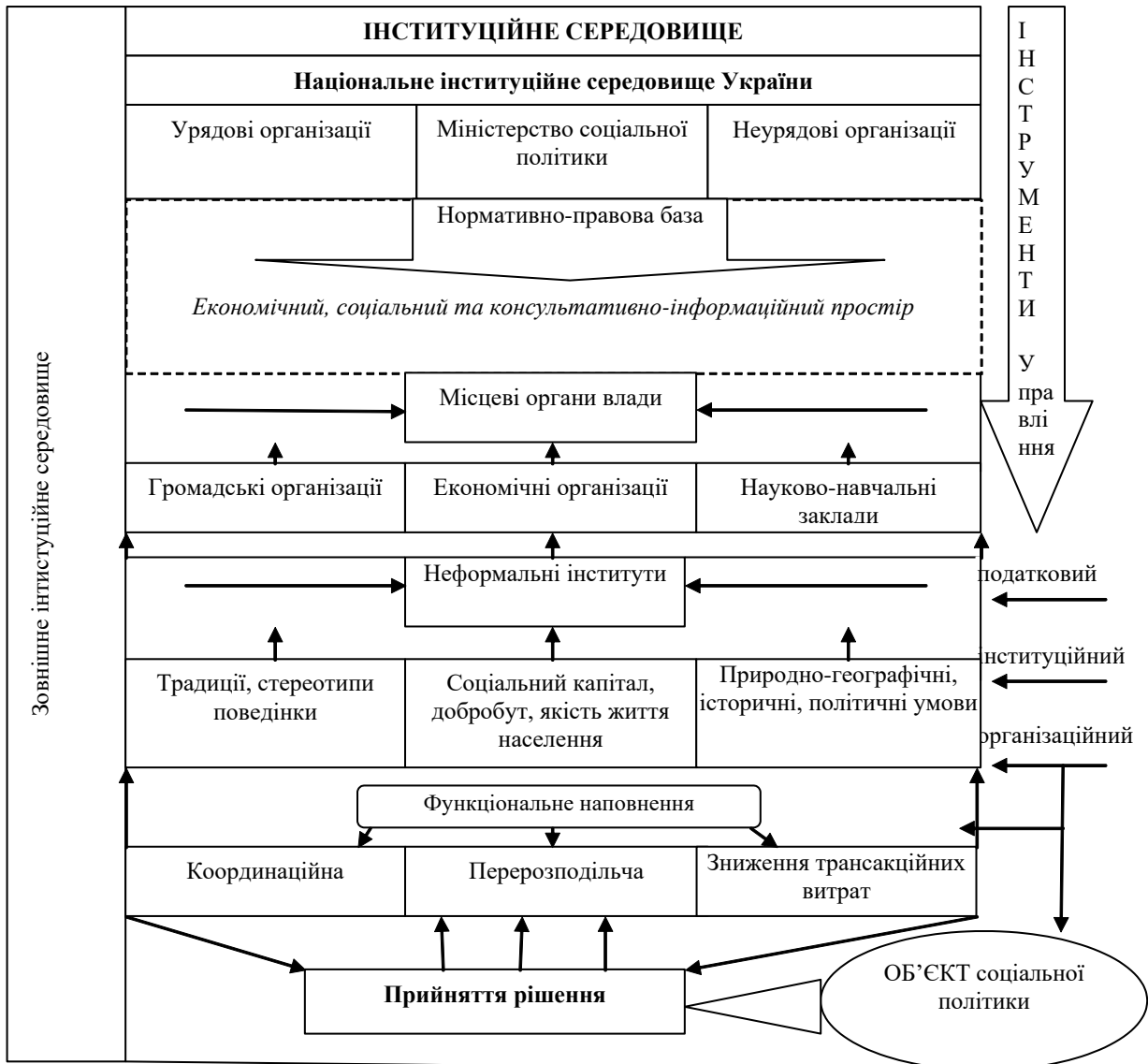


Рис. 2. Взаємозв'язок інституційного середовища із процесом прийняття рішень об'єкта соціальної політики

Кожна з підсистем інституційного середовища розпадається на формальні і неформальні складові. Формальні інститути створюються свідомими діями соціальних груп і визнаються державою у вигляді нормативних правових актів та легітимних організацій; неформальні інститути є продуктом спонтанних дій суб'єктів суспільства, до складу яких входять стереотипи людської поведінки у вигляді менталітету, сімейних відносин, нелегальної економіки. Нормативні інститути обумовлюють суспільні стереотипи, ділову етику, умовності та обмеження поведінки, які під впливом особливостей кожної сфери діяльності трансформуються у специфічні форми поведінки громадських суб'єктів – виробничу, споживчу, трансакційну.

У рамках організаційно-технічної підсистеми виділяються організаційні структури суб'єктів та їхні

організаційно-правові форми, а також рівні організації взаємодій: товарні, фінансові, регіональні, загальнонаціональні ринки. Такий підхід до розгляду структури соціального середовища є доцільним, оскільки дає уяву про формування соціального капіталу та якості життя населення [2]. Цільове призначення та механізми застосування різні для формальних і неформальних інститутів. Вплив формальних і неформальних інститутів в інституційному середовищі відбувається послідовно.

Правила, що утворюють інституційне середовище країни, визначають характеристики цієї системи як цілого. З погляду окремого суспільного суб'єкта, що функціонує на території одного або кількох регіонів України, інституційне середовище складається з правил державного, регіонального та муніципального рівнів. Таким чином, перша важлива характеристика інституційного середовища полягає в її багаторівневості. Як характеристики можна виділити подвійність інституційного середовища, що впливає з наявності двох типів правил: формальних і неформальних. Суть її полягає у відтворенні невідповідності в динаміці змісту та механізмів забезпечення цих правил. Ідеальної відповідності між двома типами правил немає в жодній країні світу, незалежно від того, яка з правових традицій в ній переважає: кодифіковане чи прецедентне право. Найважливішою характеристикою інституційного середовища України є компонентна неповнота як на державному, так і на локальному рівнях. Найбільш наочним прикладом є неоднозначне сприйняття суспільством державного законодавства про землю. Іншим характерним прикладом є малоефективна соціальна складова податкової політики. Це означає, що зацікавлені сторони не можуть апелювати до формальних правил з приводу виникаючих проблем, пов'язаних з визначенням податкової бази, обчисленням податку, порядку його сплати та т. ін. Також важливо звернути увагу на складність і нестабільність інституційного середовища для прийняття економічних рішень (особливо довгострокових та пов'язаних з використанням специфічних активів) у зв'язку з наявністю формальних правил та можливістю їх різного трактування і неперервним процесом коригування вже прийнятих законів. Іншою важливою характеристикою інституційного середовища є його фрагментарність, суть якої полягає у неможливості забезпечити фронтальне блокування небажаного типу поведінки та дозволяє обходити існуючі формальні інституційні рамки. Таким чином, сучасні характеристики інституційного середовища України дозволяють зробити висновок про те, що далеко не всякий набір правил забезпечує зменшення невизначеності і, відповідно, економію на трансакційних витратах. Для цього повинні виконуватися як мінімум наступні умови: правила, що утворюють інституційне середовище, повинні бути більш-менш узгоджені між собою, зрозумілі учасникам, дії яких з їхньою допомогою регламентуються; є достатньо стабільними, а в умовах невизначеності дозволяють погоджувати очікування з суб'єктами, які приймають управлінські рішення [3]. Виконання останньої умови можливе тоді, коли: зберігається послідовність у політиці держави на різних рівнях, незалежно від того, чи виграла на чергових виборах партія або коаліція; існує (принаймні в найзагальніших рисах) згода з приводу плану інституційного проектування та конструювання.

Досягнення такої мети потребує вирішення низки завдань з трансформації інституційного середовища ринку праці в контексті гармонійного розвитку соціального капіталу нації та підвищення якості життя населення [4], для чого необхідно:

- розробити систему державного стимулювання розвитку центрів накопичення позитивного соціального капіталу та мінімізації накопичення негативного соціального капіталу;
- розробити систему державної підтримки розвитку третинного сектору, за допомогою якого можуть встановлюватися і підтримуватися мережі позитивних взаємовідносин і стабілізація суспільства, розширюватися можливості працевлаштування, створюватися додаткові можливості соціального страхування;
- стимулювати розвиток засобів зв'язку, телекомунікацій, користувачів електронних мереж, виділивши коло осіб, які повинні отримувати безкоштовне або пільгове користування Інтернетом; розширити програми дистанційного навчання, розвиток корпоративних мереж для забезпечення можливості здійснювати трудову діяльність по Інтернету;
- розробити програму дій урядових організацій з метою створення мереж партнерських відносин з підтримуваними громадянським суспільством неурядовими організаціями, використання їх як агентів для згладжування соціальної нерівності, нерівності можливостей міського та сільського населення;
- визначити спектр дій, спрямованих на стимулювання розвитку в суспільстві бізнес-зв'язків, побудованих на довірі, що сприяють зниженню бюрократизму, трансакційних, інформаційних витрат, витрат на рекламу, зміцнюють надійність зв'язків державно-приватного підприємництва та підвищують соціально-економічну стійкість України в світовому масштабі;

- організувати систему опосередкованого оцінювання та моніторингу параметрів соціального капіталу: радіусів довіри і недовіри, рівня згуртованості і т. ін. Оцінку впливу соціального капіталу на економічне зростання і добробут людей доцільно проводити на основі вивчення національних політичних систем, моделей громадянського суспільства та особливостей формування і функціонування соціального капіталу в різних країнах світу, системи міждержавних порівнянь. Розробити методичний інструментарій для оцінки соціального капіталу, який є надзвичайно важливим для своєчасного виявлення соціальних невдоволень;

- передбачити, що на значних часових інтервалах може мати місце негативний зв'язок між динамікою параметрів соціального капіталу та економічним зростанням, якщо переважатиме орієнтація на максимальну експлуатацію природних ресурсів; необхідно також враховувати, що при коректному врахуванні часових лагів взаємна динаміка може виглядати менш парадоксально, оскільки вплив соціального капіталу на економічне зростання проявляється не відразу і ускладнюється можливими суперечливими тенденціями.

Висновок. Євроінтеграційні прагнення України потребують великої державотворчої роботи у сфері наближення правових, соціально-економічних та психологічних інститутів суспільного розвитку до стандартів ЄС. Одним з напрямків такої роботи є узгодження стратегічних пріоритетів української та європейської соціальної політики щодо її формування та реалізації.

Література

1. Системні вади ринку праці та пріоритети його реформування : аналіт. доп. / О. М. Пищуліна, О. П. Коваль, О. О. Кочемировська ; за ред. Я. А. Жаліла. – К. : НІСД, 2010. – 72 с.
2. Холостова Е. И. Социальная политика и социальная работа / Е. И. Холостова. – 4-е изд., перераб. и доп. – М. : Издательско-торговая корпорация «Дашков и К°», 2013. – 208 с.
3. Петроє О. М. Соціальний діалог як інститут державного управління : навч.-метод. матеріали / О. М. Петроє ; упоряд. В. В. Святненко. – К. : НАДУ, 2013. – 84 с.
4. Про Стратегію сталого розвитку “Україна – 2020” : указ Президента України [Електронний ресурс]. – Режим доступу : <http://zakon5.rada.gov.ua/laws/show/5/2015>

Надійшла 12.11.2016; рецензент: д. е. н. Нижник В. М.